



Rijksoverheid

nationale omgevingsvisie

Duurzaam perspectief voor onze leefomgeving

De nationale omgevingsvisie

Duurzaam perspectief voor onze leefomgeving

In Nederland wonen we met ruim 17 miljoen mensen op ruim 41.000 km². We willen graag dat ons land over 30 jaar nog steeds prettig veilig en gezond is om in te wonen, werken en recreëren. Daarom is het belangrijk nu al na te denken over de keuzes die daarvoor nodig zijn.

De vraagstukken zijn groot en vaak met elkaar verweven. Denk aan het bouwen van een miljoen nieuwe woningen, ruimte voor opwekking van duurzame energie, aanpassing aan een veranderend klimaat, ontwikkeling van een circulaire economie en omschakeling naar kringlooplandbouw. Ze vragen meer ruimte dan zomaar beschikbaar is in ons land. Ook de COVID-pandemie laat zien hoe belangrijk buitenruimte van hoge kwaliteit voor ons is.

De NOVI geeft richting en helpt om keuzes te maken; te kiezen voor slimme combinaties van functies; uit te gaan van de specifieke kenmerken en kwaliteiten van gebieden. En er nu mee aan de slag te gaan en beslissingen niet uit te stellen of door te schuiven. Dit gebeurt in nauwe samenwerking met het Rijk, provincies, gemeenten, maatschappelijke organisaties, bedrijven en inwoners van ons land. Zo bouwen we als een overheid aan een mooier en duurzamer Nederland.

Dit document is een beknopte samenvatting van de NOVI en de bijbehorende uitvoeringsagenda. Voor de volledige plannen, inclusief kaarten, achtergrondinformatie, actualiteiten en de nieuwsbrief kunt u terecht op www.denationaleomgevingsvisie.nl.



Afwegen met de NOVI

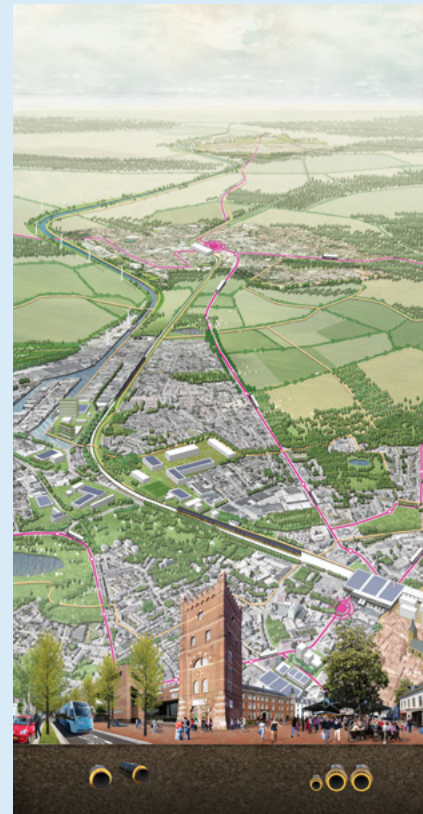
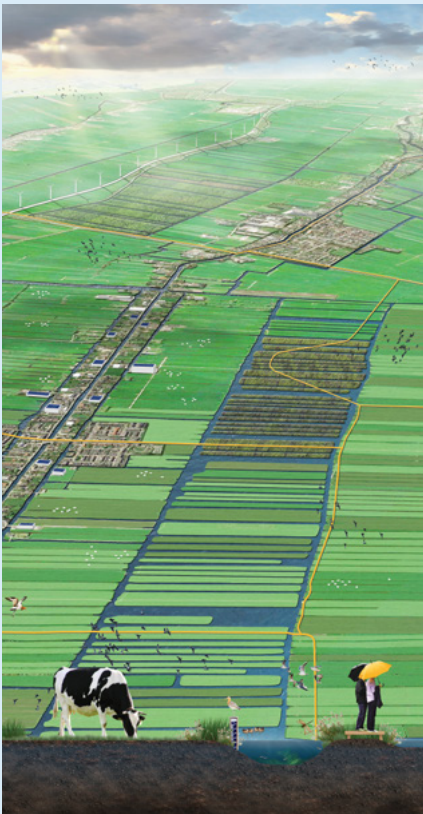
Toekomstperspectief

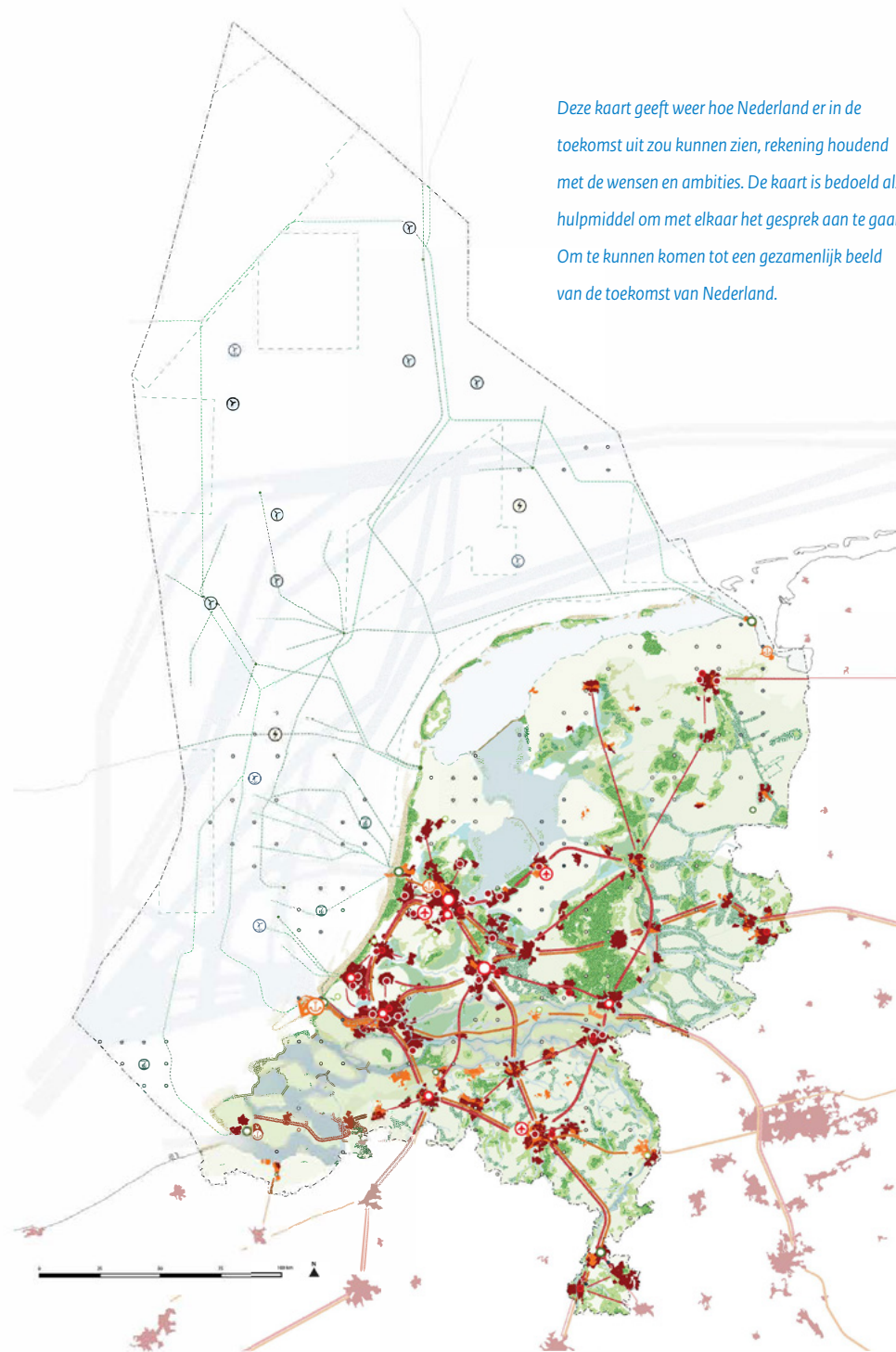
In wat voor Nederland willen we graag leven in 2050?

Als we alle wensen naast elkaar leggen, ontstaat het volgende beeld.

We willen een land:

- dat gezond en klimaatbestendig is, met schone lucht, schoon water en een schone bodem en veel ruimte voor groen en water;
- met een uitstekend functionerende economie, die duurzaam en circulair is. Nauw verbonden met onze buurlanden en de rest van de wereld, als onderdeel van de internationale gemeenschap;
- waar het goed wonen en werken is. Met aangename en vitale steden en dorpen, en een productief en aantrekkelijk platteland;
- met uitstekende bereikbaarheid, waar iedereen snel en gemakkelijk van A naar B komt, met zo min mogelijk schadelijke uitstoot en overlast;
- waar we voldoende ruimte hebben om te kunnen bewegen, ontspannen en tot onszelf te komen; zowel in de stad als daarbuiten.
- dat veilig is en ons beschermt tegen overstromingen en andere gevaren;
- waar een goede balans is tussen gebouwde omgeving en open landschap, tussen natuur en cultuur, tussen land en water;
- dat openstaat voor verandering, en waar de kracht van zijn traditie, cultuur en identiteit wordt weerspiegeld in de inrichting van de leefomgeving.





Deze kaart geeft weer hoe Nederland er in de toekomst uit zou kunnen zien, rekening houdend met de wensen en ambities. De kaart is bedoeld als hulpmiddel om met elkaar het gesprek aan te gaan. Om te kunnen komen tot een gezamenlijk beeld van de toekomst van Nederland.

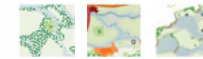
Discussiekaart - een toekomstperspectief voor Nederland

Waterveiligheid en ruimte voor water en rivieren

(Potenties voor) Waterveiligheid



(Potentie voor) Ruimte voor water en rivieren

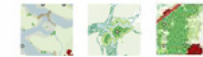


Natuur, landschap en groen

(Potenties voor) Waterrobuuste en klimaatbestendige gebouwde omgeving



(Potenties voor) Bossen, landschap, natuurverbindingen en beken



(Potentie voor) Natuur in grote wateren



Kringlooplandbouw, visserij en mariene teelten

Potenties voor kringlooplandbouw



Potentie voor visserij en mariene teelten



Industrie, logistiek en bedrijventerreinen

Greenports



(Potentie voor) Logistieke knooppunten en circulaire en duurzame bedrijventerreinen



Internationale vervoerscorridors incl. zee-, binnen- en luchthavens



Luchthavens



Zeehavens



Energienetwerken

(Potentie voor) Circulaire industrieclusters met rol in het energiesysteem



(Potentie voor) Duurzame energienetwerken (bestaande elektriciteitsnetwerk en buisleidingen)



(Potentie voor) Warmtenetten in stedelijk gebied op basis van geothermie en restwarmte



Energieproductie

(Potentie voor) Wind- en zonneparken op land (gecombineerd met landbouw-, bos- of natuurfuncties)



(Potentie voor) Energie-opwekking op zee gecombineerd met visserij-, mariene teelten- of natuurfuncties



(Potentie voor) Conversiefaciliteiten op zee



Stedelijke regio's en bereikbaarheid

Aantrekkelijke, herkenbare en gezonde steden en stedelijke regio's



Voornaamste verbinding tussen stedelijke regio's (incl. zee- en luchthavens)



Bedrijventerreinen en kantoorlocaties/ ontwikkelruimte voor kennisclusters



Zoekgebied en voor grootschalige ontwikkeling



Multimodale knopen



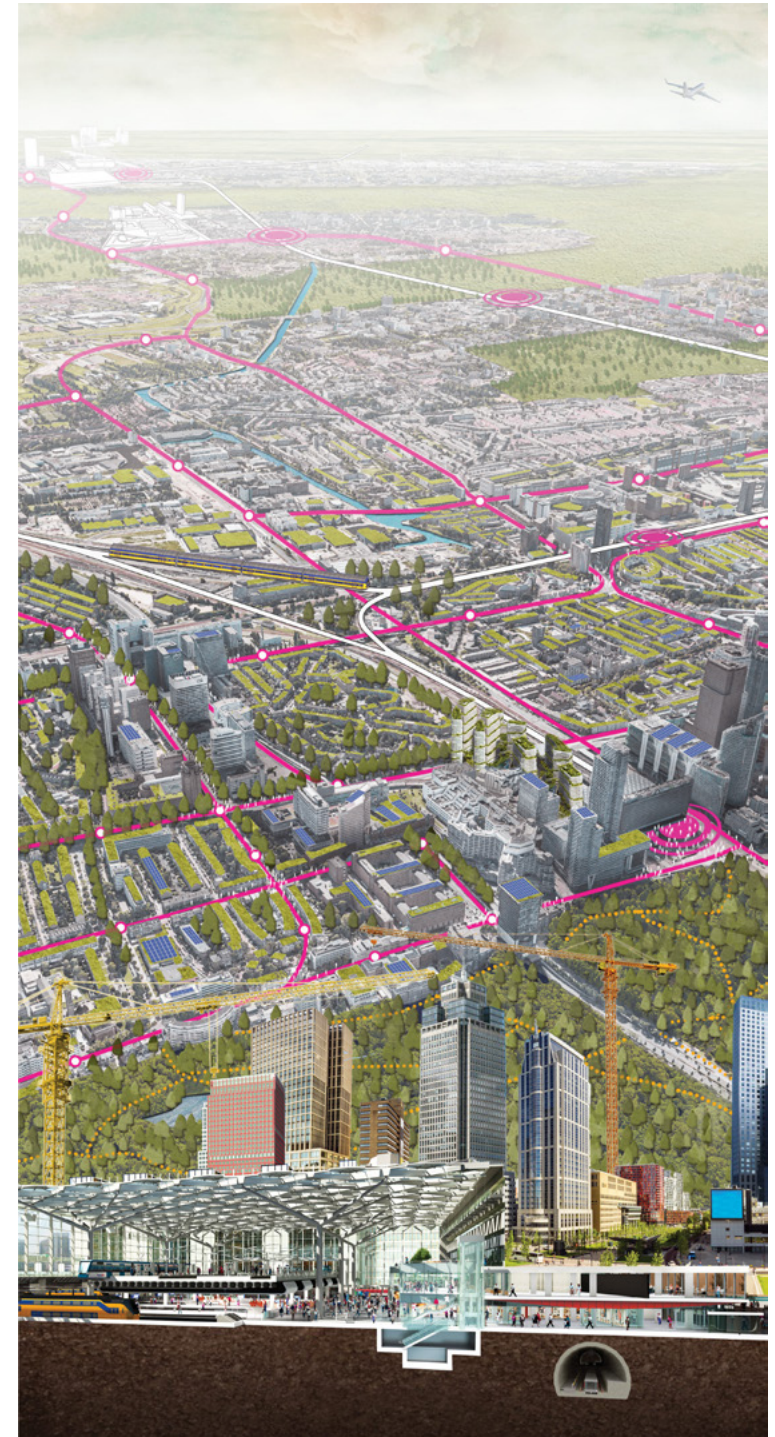
Nationale belangen en opgaven in de fysieke leefomgeving

Gemeenten, waterschappen, provincies en het Rijk zijn samen verantwoordelijk voor de fysieke leefomgeving. Sommige belangen en opgaven overstijgen het lokale, regionale en provinciale niveau en vragen om nationale aandacht. Dit noemen we 'nationale belangen'. Het Rijk heeft voor alle nationale belangen een zogenaamde systeem-verantwoordelijkheid. Voor een aantal belangen is het Rijk zelf eindverantwoordelijk. Maar voor een groot aantal nationale belangen zijn dat de medeoverheden.

De NOVI richt zich op die ontwikkelingen waarin meerdere nationale belangen bij elkaar komen, en keuzes in samenhang moeten worden gemaakt tussen die nationale belangen.

Voorbeelden (volledige lijst telt er 21)

- Bevorderen van een duurzame ontwikkeling van Nederland als geheel en van alle onderdelen van de fysieke leefomgeving.
- Waarborgen en bevorderen van een gezonde en veilige fysieke leefomgeving.
- Zorgdragen voor een woningvoorraad die aansluit op de woonbehoefte.
- Waarborgen en realiseren van een veilig, robuust en duurzaam mobiliteitssysteem.
- Zorgdragen voor nationale veiligheid en ruimte bieden voor militaire activiteiten.
- Waarborgen van een goede waterkwaliteit, duurzame drinkwatervoorziening en voldoende beschikbaarheid van zoetwater.
- Verbeteren en beschermen van biodiversiteit.
- Behouden en versterken van cultureel erfgoed en landschappelijke en natuurlijke kwaliteiten van (inter)nationaal belang.



Belangrijkste keuzes

Duurzame energie inpassen met oog voor omgevingskwaliteit

De komende jaren krijgt iedereen te maken met de overstap naar duurzame energie. Er zullen bijvoorbeeld meer windmolens en zonnepanelen nodig zijn. De molens plaatsen we zoveel mogelijk op zee, goed afgestemd met andere gebruikers, zoals vissers. De molens op land clusteren we zoveel mogelijk en passen we zo goed mogelijk in het landschap in. Bijvoorbeeld langs snelwegen. Hierbij zorgen we dat bewoners goed betrokken zijn en waar het kan meeprofiteren in de opbrengsten. Om de schaarse ruimte goed te benutten, kiezen we ervoor zonnepanelen in eerste instantie op daken en aan gevels te plaatsen en pas daarna in landelijk gebied. Bedrijven die veel energie gebruiken worden bij voorkeur gevestigd waar de opgewekte windenergie aan land komt.



Windmolens op de Noordzee

Ruimte voor overgang naar een circulaire economie

Onze economie verandert en staat voor een overgang naar een circulaire en CO₂-neutrale energievoorziening. Hergebruiken van grondstoffen en materialen en benutten van duurzame energiebronnen wordt steeds belangrijker. Daarvoor zijn veel veranderingen nodig, zoals het aanpassen van verschillende productieprocessen. Mondiale concurrentie en snelle veranderingen in de economie door bijvoorbeeld innovatie en digitalisering, maken het nodig dat de economie blijft vernieuwen.



Vintage Verstedelijking: Circulaire maakindustrie aan de Schieovers in Delft

De inrichting van de leefomgeving moet een aantrekkelijk vestigingsklimaat zoveel mogelijk bevorderen. Behoud van de huidige ruimte voor haven en industriegebieden en inzet op optimale (internationale) bereikbaarheid zijn van belang. Bovendien geeft een aantrekkelijke leef- en woonomgeving voor de werknemers Nederland een goede positie in de internationale concurrentie.

Een aantrekkelijke omgevingskwaliteit vraagt goede inpassing van bedrijven, logistieke functies en datacentra. Verrommeling en versnippering willen we voorkomen. We concentreren bijvoorbeeld logistieke functies op bestaande bedrijventerreinen of langs corridors.

Woningbouw in een stedelijk netwerk van gezonde en groene steden

Tot 2030 moeten er ongeveer 1 miljoen woningen gebouwd worden. Dit zal grote impact hebben op de ruimtelijke ordening. Er wordt gewerkt aan de ontwikkeling van een Stedelijk Netwerk Nederland. Een goed bereikbaar netwerk van steden en regio's waarbij het potentieel van heel Nederland benut wordt. Om de woningbouw een impuls te geven zijn 14 locaties benoemd waar overheden samen goed bereikbare grootschalige woningbouw gaan ontwikkelen.

Er wordt zoveel mogelijk gebouwd binnen bestaand stedelijk gebied, zodat open ruimtes en groen tussen steden behouden blijft. De nieuwe woningen moeten betaalbaar en goed bereikbaar zijn. Bewoners moeten tevens een prettige, gezonde en veilige leefomgeving ervaren. Dat vergt grote investeringen in openbaar vervoer, veilige fiets- en wandelpaden, meer groen, ontmoetingsruimte en wateropvang in de stad, en goede verbindingen met recreatiegebieden in de nabijheid van de stad. Met deze aanpak van verstedelijking verbeteren we niet alleen het woningaanbod, maar ook de leefomgevingskwaliteit in de stad.



CID Den Haag

Landgebruik meer in balans met natuurlijke systemen

Het landgebruik moet in balans zijn met natuurlijke systemen. Bijvoorbeeld door kringlooplandbouw. Zo wordt een goede bodem- en waterkwaliteit en biodiversiteit bevordert. Laaggelegen gebieden langs de kust zullen door zeespiegelstijging en bodemdaling in toenemende mate met verzilting te maken krijgen. In delen van het veenweidegebied is verhoging van het waterpeil op termijn noodzakelijk om de bodemdaling te stoppen. In sommige gebieden kan dat een aanpassing in het gebruik van landbouwgrond met zich meebrengen, in andere gevallen kan een andere bestemming van de grond aan de orde zijn. Waar precies en op welke wijze spreken we af in zorgvuldige gebiedsprocessen met de betrokken regio's en gebruikers.

Landschap beschermen, concentreren van logistieke functies

Het landschap van Nederland is deel van onze identiteit. Om te kunnen blijven genieten van ons mooie landschap moet behoud van de kwaliteit van ons landschap sterker meewegen in de keuzes die we maken. Bijvoorbeeld door verrommeling en versnippering te voorkomen door logistieke functies op bestaande bedrijventerreinen of langs corridors te concentreren. Sommige landschappen zijn zo waardevol dat ze extra beschermd worden. Zo moeten bijvoorbeeld bepaalde delen van het Groene Hart beschermd worden, maar is er in andere delen juist ruimte voor ontwikkeling. Dit pakken we in een gezamenlijk proces met het gebied aan.

Samenwerking

De wensen die we als Nederland hebben voor onze leefomgeving en de kansen en knelpunten die er zijn, raken iedereen. We willen deze opgaven als één overheid samen met de samenleving aanpakken. We stellen daarbij de op te lossen vraagstukken centraal.

We werken gebiedsgericht en gaan uit van de kenmerken en kwaliteiten van het gebied. Ook met oog voor de maatschappelijke initiatieven die er al zijn. Zo krijgt het brede scala aan belangen en claims een plek binnen de schaarse 41.000 km² die Nederland telt.

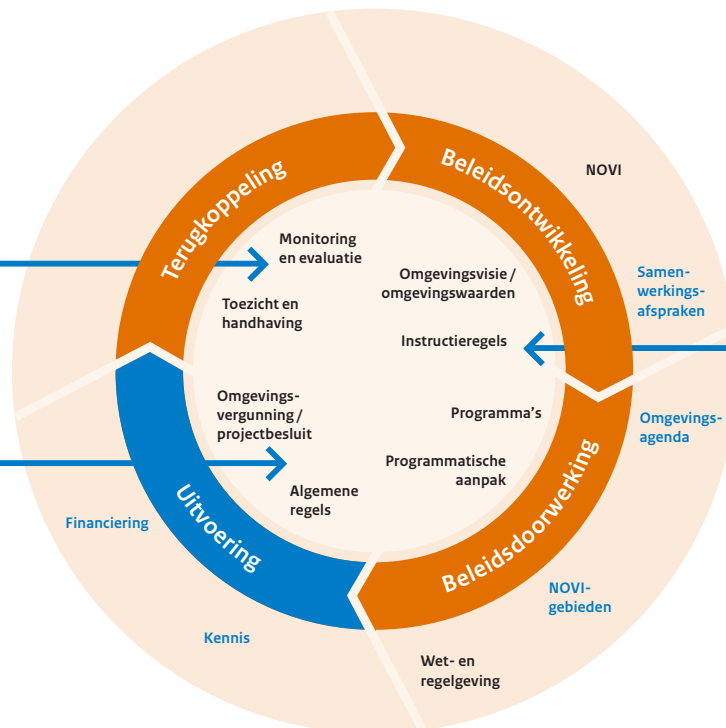
Van belang is dat iedereen die wil, kan bijdragen aan het verbeteren van onze leefomgeving. Dat geldt ook voor het verduurzamen van de manier waarop we wonen, werken en leven. Dit vraagt dat we als overheid samenwerken en faciliteren waar het kan en sturend en kaderstellend zijn waar het moet.

Samenwerken en uitvoeren met de NOVI

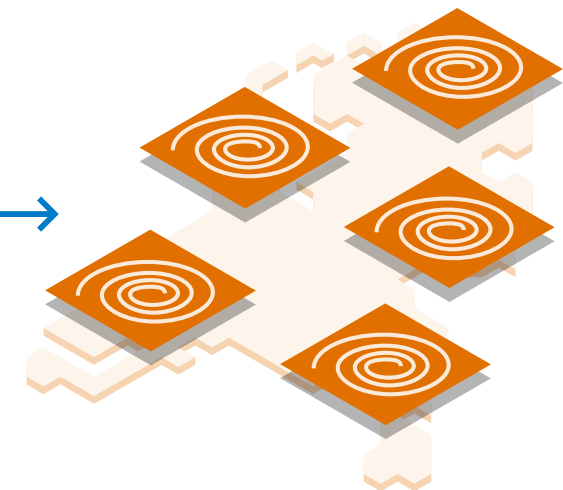
Uitgangspunten samenwerking

Als één overheid met de samenleving
Opgave centraal
Gebiedsperspectief
Adaptief
Rollen overheid
Samenwerkend
Faciliterend
Sturend en kaderstellend

Beleidscyclus



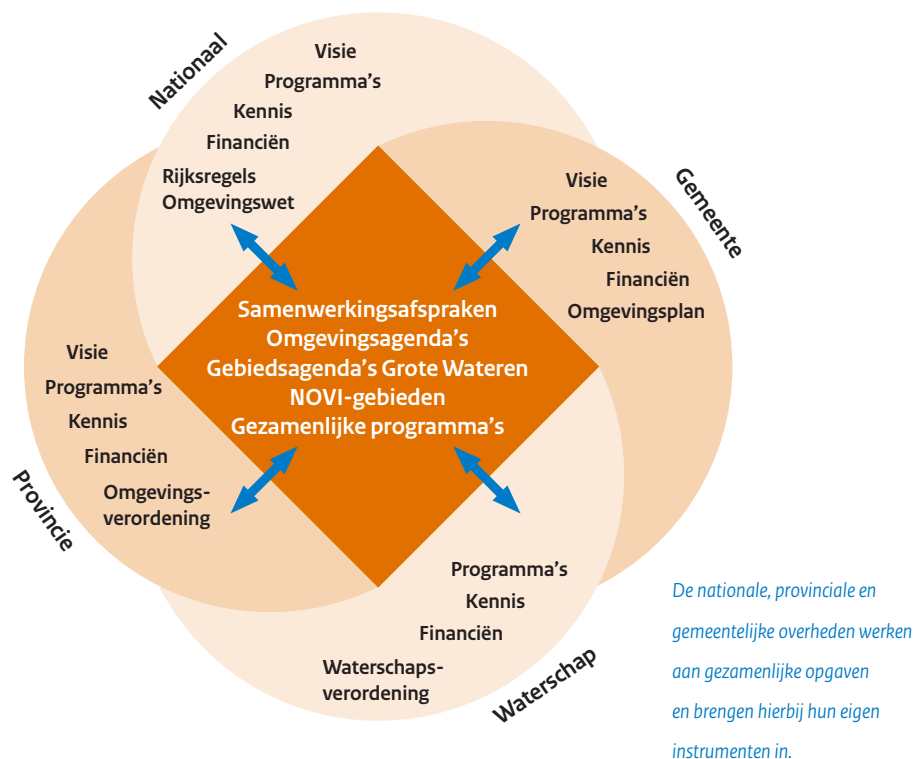
Nationaal en gebiedsgericht



Uitvoering geven aan de NOVI

In de uitvoeringsagenda beschrijven we hoe we concreet uitwerking gaan geven aan de NOVI. We zetten naast de instrumenten van de Omgevingswet een aantal nieuwe instrumenten in. Ook starten we met een aantal nieuwe **(nationale) programma's**. Voorbeelden hiervan zijn het Programma Energiehoofdstructuur, Programma Gezonde Leefomgeving en Nationaal Programma Landelijk Gebied. Ook staat beschreven hoe instrumenten zoals de Omgevingsagenda's, NOVI-gebieden en regionale verstedelijkingsstrategieën zorgen voor een doorvertaling van de NOVI naar een regionale aanpak.

Het totale overzicht van instrumenten en programma's is te vinden in de Uitvoeringsagenda op de website.



Omgevingsagenda en Gebiedsagenda Grote Wateren

Dit is een langjarige uitvoeringsagenda voor een specifiek deel van het land. Hier komen thema's als infrastructuur, wonen, energie, klimaat en transport aan bod. Er komen vijf Omgevingsagenda's, voor elk van de landsdelen één. De landsdelen zijn: Oost (Overijssel en Gelderland), Noord (Groningen, Friesland, Drenthe), Zuid (Brabant en Limburg), Zuidwest (Zeeland, Zuid-Holland) en Noordwest (Noord-Holland, Utrecht en Flevoland). Ook komen er Gebiedsagenda's Grote Wateren: IJsselmeergebied, Zuidwestelijke Delta en Waddenzee/Waddengebied. De actuele stand van zaken wat betreft de agenda's is te vinden op de website.

NOVI-gebied

Er zijn gebieden waar grote en urgente ruimtelijk-fysieke opgaven uit de NOVI samenkomen en waarvoor een meerjarige en vernieuwende aanpak nodig is. Het Rijk zet voor deze gebieden extra capaciteit en middelen in om samen met andere overheden te komen tot een integrale aanpak.

De voorlopige NOVI-gebieden zijn: Havengebieden van Rotterdam en Amsterdam, Landelijke gebieden De Peel en het Groene Hart, Regio's Groningen en Zwolle en grensoverschrijdende gebieden Zuid-Limburg en de Zeeuws-Vlaamse Kanaalzone.

Monitoring voortgang

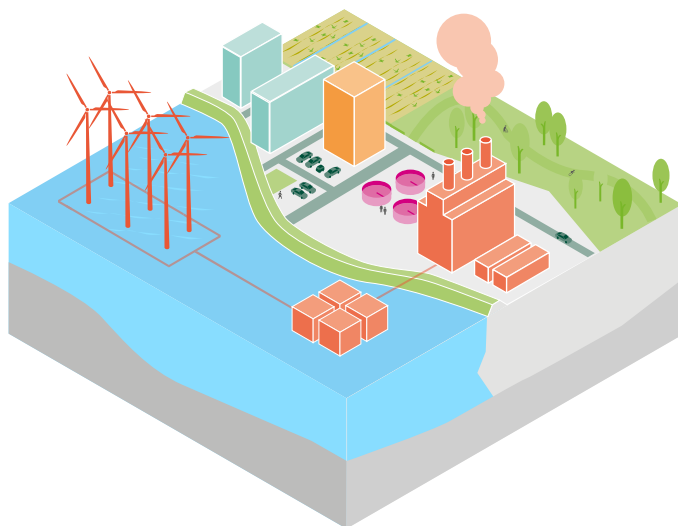
De NOVI is een permanent en aanpasbaar proces. We gaan daarbij uit van een terugkerende cyclus van vier jaar. Jaarlijks, in het voorjaar, beleggen we een **nationale NOVI-conferentie** over de voortgang van de uitvoering, nieuwe ontwikkelingen en inzichten. Ook wordt een tweejaarlijkse monitor uitgevoerd door het Planbureau voor de Leefomgeving. Elke vier jaar vindt een uitgebreide beleidsevaluatie plaats, evenals een onderzoek naar de mening van burgers en wordt de NOVI zo nodig aangepast.



Beleidskeuzes (samengevat)

1. Nederland is in 2050 klimaatbestendig en waterrobuust. We reserveren voldoende ruimte voor toekomstige waterveiligheidsmaatregelen.
2. De Noordzee biedt kansen voor de inpassing van duurzame energie. Vanwege de beperkte ruimte op land realiseren we de windparken voor het grootste gedeelte op de Noordzee, e.e.a. in balans met andere functies op zee.
3. We maken de energie-infrastructuur geschikt voor duurzame energiebronnen en reserveren daarvoor ruimte.
4. We passen duurzame energie in met oog voor de kwaliteit van de omgeving en combineren deze zo veel mogelijk met andere functies, zoals zonnepanelen op daken en clustering van windmolens. Voor de inpassing van duurzame energie op land worden regionale energiestrategieën opgesteld.





Beleidskeuzes (samengevat)

1. De Nederlandse economie verandert van karakter en is in 2050 geheel circulair en de broeikasgasemissies zijn dan met 95% gereduceerd, met 55% reductie als beoogd tussendoel in 2030.
2. We zetten in op het gebruik van duurzame energiebronnen en verandering van productieprocessen.
3. We zetten in op optimale (inter)nationale bereikbaarheid van steden en economische kerngebieden in het Stedelijk Netwerk Nederland.
4. Overheden investeren in een aantrekkelijke, gezonde en veilige leefomgeving in steden en regio's en bevorderen een aantrekkelijk vestigingsklimaat.
5. Knelpunten in samenwerking, regelgeving en techniek, die goede grensoverschrijdende spoor-, lucht-, weg- en waterverbindingen belemmeren, moeten worden opgelost.
6. Ten behoeve van de digitalisering van de economie zet het Rijk in samenwerking met de medeoverheden, de netbeheerders en het bedrijfsleven in op de uitrol van nieuwe netwerken en selectieve groei van datacentra.
7. Locaties van nieuwe kantoren, bedrijventerreinen en (groot)winkelbedrijven moeten passen bij het verkeers- en vervoersnetwerk, goed afgestemd zijn op de vraag van bedrijven, en zo de economische vitaliteit en de kwaliteit en aantrekkelijkheid van stad en land versterken.
8. Nieuwe vestiging van toeristische attracties vindt bij voorkeur plaats buiten de huidige toplocaties en in de nabijheid van ov of bestaande aansluitingen op het hoofdwegennet.

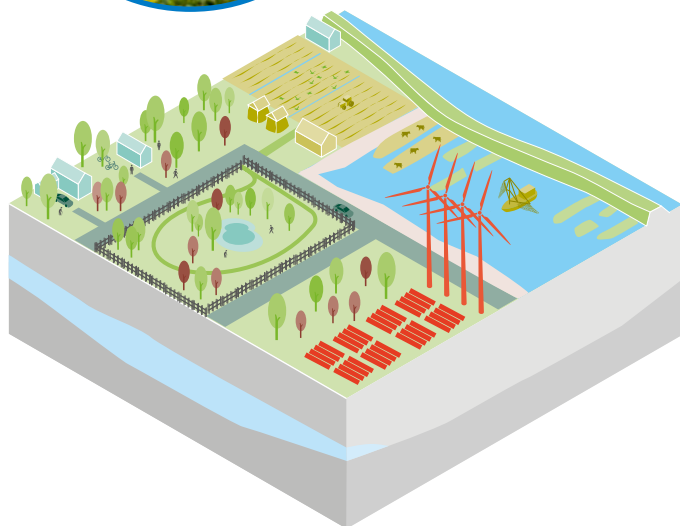


Beleidskeuzes (samengevat)

1. We versterken het Stedelijk Netwerk Nederland door de ontwikkeling van de stedelijke regio's te ondersteunen en te zorgen voor goede onderlinge en externe verbindingen. Verstedelijking koppelen we aan de ontwikkeling van de (ov-)infrastructuur en vindt plaats in de regio's waar er vraag is. De grote open ruimten tussen de steden behouden hun groene karakter.
2. Het Rijk hanteert een integrale verstedelijkingsstrategie. Dit is een samenhangende aanpak van wonen, werken, mobiliteit, gezondheid, veiligheid en leefomgevingskwaliteit. Zo kunnen steden zich duurzaam ontwikkelen.
3. Verstedelijking vindt geconcentreerd plaats in de regio. Toe te voegen nieuwe woon- en werklocaties worden zorgvuldig en op efficiënte wijze ingepast met oog voor beschikbare ruimte en mobiliteit. Het woningaanbod in de regio's sluit aan bij de vraag naar aantallen en typen woningen, woonmilieus en prijsklasse.
4. Voor de bestaande bebouwing zetten we in op een integratie van stedelijke ontwikkeling en beheer om te komen tot een efficiënte aanpak van de vele opgaven daar.
5. We richten de leefomgeving zo in dat deze een actieve, gezonde leefstijl en maatschappelijke participatie bevordert. We verbeteren de luchtkwaliteit, zodat in 2030 wordt voldaan aan de advieswaarden van de Wereldgezondheidsorganisatie.
6. We versterken het aanbod en de kwaliteit van het groen in de stad en verbeteren de aansluiting op het groene gebied buiten de stad. Een natuurinclusieve ontwikkeling van de stedelijke regio's en natuurinclusief bouwen zijn het uitgangspunt.
7. We richten steden en regio's klimaatbestendig in.
8. Het stedelijke mobiliteitssysteem levert een goede bereikbaarheid op. De auto, het ov, fietsen en lopen zijn onderling verknoopt. Het systeem draagt zo bij aan een gezonde leefomgeving en een gezonde leefstijl.
9. Voor gebieden buiten het Stedelijk Netwerk Nederland, die liggen aan de grens van het land en/of waar vraagstukken rond bevolkingsdaling spelen, ontwikkelen de overheden gezamenlijk een integrale gebiedsgerichte aanpak.



Toekomstbestendige ontwikkeling van het landelijk gebied



Beleidskeuzes (samengevat)

1. In het landelijk gebied verbeteren we de balans tussen het landgebruik en de omgevingswaarden van bodem, water en lucht.
2. We beschermen en versterken de biodiversiteit, en benutten ons natuurlijk kapitaal duurzaam.
3. We realiseren een duurzaam en vitaal landbouw- en voedselsysteem, gebaseerd op kringlopen en natuurinclusiviteit.
4. Unieke landschappelijke kwaliteiten worden versterkt en beschermd. Nieuwe ontwikkelingen in het landelijk gebied voegen landschapskwaliteit toe. Omgevingsbeleid wordt landschapsinclusief.

Dit is een uitgave van het

Ministerie van Binnenlandse Zaken en Koninkrijksrelaties
Postbus 2001 1 | 2500 EA Den Haag
T 070 426 64 26 (tussen 7.30 en 17.30 uur bereikbaar)

Den Haag september 2020

Vormgeving

zootz

Afbeeldingen

- Siebe Swart / Hollandse Hoogte: fotografie (Cover)
- in6oseconds: infographic (p.2)
- West 8 Urban Design & Landscape Architecture: toekomstbeeld (p.3, p. 5)
- FABRICations: cartografie (p. 4)
- Mischa Keijser : fotografie (p. 6)
- Team Defacto: regio van de toekomst (p. 6)
- Bond Nederlandse Architecten (BNA): stad van de toekomst (p. 7)
- DPI: infographic (p. 8, p. 9)
- Kick Smeets, Rob Poelenjee, Tineke Dijkstra & Pieter Pennings: fotografie beleidskeuzes (p.10, p.11, p.12, p.13)
- PosadMaxwan strategy x design: infographics bij beleidskeuzes (p.10, p.11, p.12, p.13)

www.denationaleomgevingsvisie.nl

