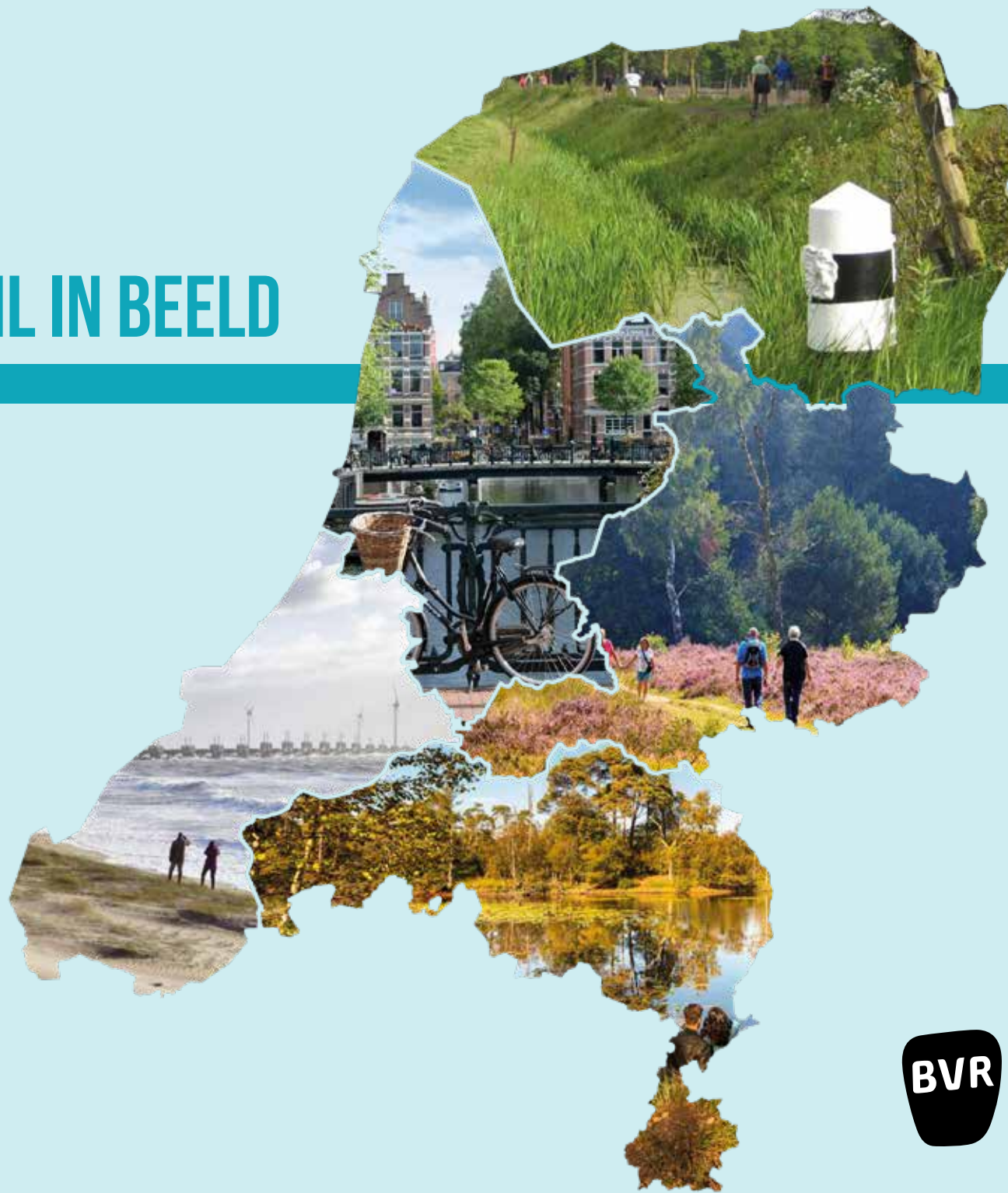


TUSSENSTAND OMGEVINGSAGENDA **NL IN BEELD**

OKTOBER 2021



INHOUD

1,5 jaar werken aan de omgevingsagenda's: de tussenstand in beeld

1.	Instrument Omgevingsagenda	4
2.	Highlights per landsdeel	8
3.	Inzichten op nationale schaal	25
	Gebruikte bronnen	31

Leeswijzer

In vijf landsdelen wordt momenteel gewerkt aan Omgevingsagenda's, waarvan een eerste versie in 2022 zal worden gepresenteerd. Een goed moment voor een tussenstand. Wat zijn tussentijdse lessen en waar kunnen we nog optimaliseren op inhoud en proces?

In dit document wordt – als opmaat voor gesprek – in opdracht van BZK uiteengezet wat het instrument Omgevingsagenda is en welke resultaten en inzichten het werken met de Omgevingsagenda's tot nu toe heeft opgeleverd. De bevindingen zijn telkens in infographics en globale kaarten weergegeven.

In Hoofdstuk 1 wordt het instrument Omgevingsagenda toegelicht. In Hoofdstuk 2 worden de concept-agenda's en gebiedsopgaven in highlights per landsdeel weergegeven, met een focus op nieuwe trajecten. Hoofdstuk 3 gaat in op de inzichten op nationaal niveau, geordend naar duurzame verstedelijking; toekomst landelijk gebied; haven en industriële clusters; grote wateren en kust; en grensgebieden.



Overzichtskartaard landsdelen Nederland

1. INSTRUMENT OMGEVINGSAGENDA

De omgevingsagenda geeft inzicht, geeft vorm aan de samenwerking en is een platform voor gesprek tussen Rijk en regio

Met de Novi en de Omgevingsagenda is het inhoudelijke verhaal over de (ruimtelijke) toekomst van Nederland weer op de kaart gezet. De Omgevingsagenda is de basis voor de samenwerking tussen Rijk en regio bij opgaven in de fysieke leefomgeving zoals die in Omgevingsvisies zijn vastgelegd. In de vijf landsdelen wordt tot begin 2022 gewerkt aan een eerste versie van de Omgevingsagenda. De Omgevingsagenda is een platform en 'voortrollende agenda' (ge-update naar gelang de behoefte of opkomende thema's) die is bedoeld om:

- > Samenwerking te organiseren voor gedeelde prioritaire en samenhangende opgaven
- > Platform te zijn voor inzichten, aandachtspunten en blinde vlekken
- > Kennis te delen over de regio en de regionale praktijk

Het doel van de Omgevingsagenda is om als overheden gelijkwaardig en samen gebiedsgericht (dus met het gebied als uitgangspunt) voortgang te geven aan de



PLATFORM EN VOORTROLLENDE AGENDA ZIJN BEDOELD OM:



Infographic functie Omgevingsagenda

Bron: website ministerie BZK, aangevuld met info uit gesprekken en documentatie over OA, zomer 2021

gedeelde ambities en opgaven. Deze zijn vastgelegd in de nationale, provinciale en gemeentelijke omgevingsvisies en de visies van de waterschappen. Daarbij worden ideeën van de samenleving betrokken. Het gaat om opgaven die met elkaar te maken hebben en die om een gebiedsgerichte aanpak vragen. Mobiliteit, energie, landbouw, economie, natuur en wonen zijn alle functies die ruimte nodig hebben. Ontwikkeling van onze leefomgeving dwingt tot nadenken over en afstemmen van deze functies en dikwijls ook tot het maken van keuzes. Rijk en regio hebben elkaar hierbij nodig.

De Omgevingsagenda legt een bodem onder de concrete uitvoering. Door te agenderen vanuit visie toont de overheid leiderschap. Concreet betekent dit dat overheden gezamenlijk kijken naar de samenhang in een gebied, opgaven vaststellen, een gedeelde strategie ontwikkelen en afspraken maken over de aanpak.

De Omgevingsagenda maken begint bij een analyse en ontwerp onderzoek over de samenhang van opgaven én het overzicht bieden in de complexiteit van lopende trajecten. Dit gebeurt via werksessies, ateliers of versnellingsweken.

Gezamenlijke opgaven zijn te vinden waar:

- > Waar rijk en regio op willen samenwerken
- > Waar meerdere transities samenkomen
- > Waar schaalniveaus moeten worden verbonden
- > Die om een gebiedsgerichte aanpak vragen

Zo wordt in beeld gebracht "Waar het schittert en waar het schuurt". Provincies, gemeenten, waterschappen en ministeries bepalen samen welke opgaven in het gebied aandacht

vragen en welke daarvan het meest urgent zijn, zoals bijvoorbeeld de NOVI-gebieden. De Omgevingsagenda's geven uiteindelijk een gezamenlijk beeld van de opgaven waar de verschillende overheden elkaar nodig hebben. Dat kunnen nationale, regionale en grensoverschrijdende gebiedsgerichte opgaven zijn. En in welk kader opgaven geadresseerd kunnen worden. Deze manier van werken vatten we samen met: kijken, kennen, kunnen en kiezen. Dit ligt aan de basis van elke Omgevingsagenda.



WAAR **RIJK EN REGIO** OP WILLEN SAMENWERKEN



WAAR MEERDERE **TRANSITIES** SAMENKOMEN



DIE OM EEN **GEBIEDSGERICHTE AANPAK** VRAGEN



WAAR **SCHAALNIVEAUS** MOETEN WORDEN VERBONDEN

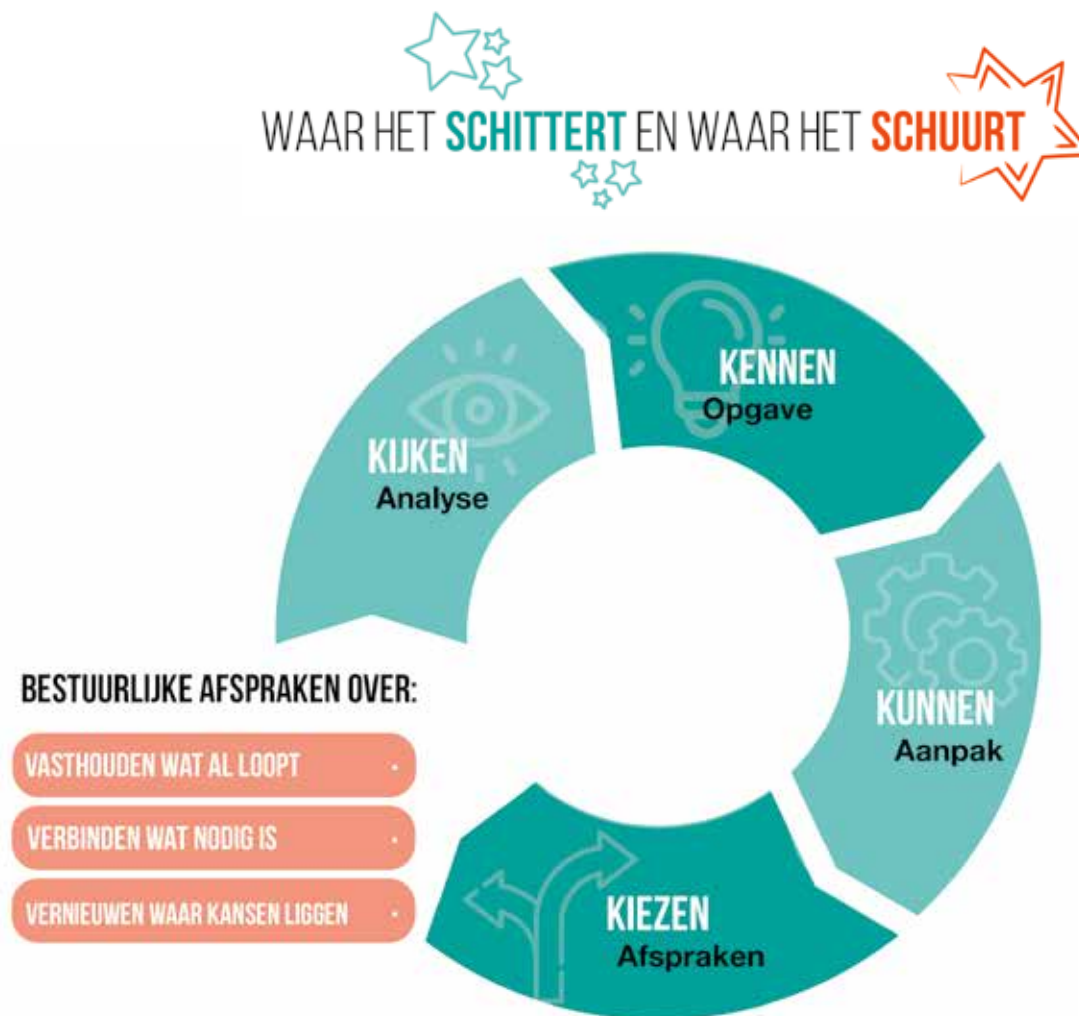
Gezamenlijke opgaven

Met de omgevingsagenda agenderen Rijk en regio als 1 overheid vanuit visie complexe opgaven die met elkaar te maken hebben, geven we een handelingsperspectief waarin we zorgen dat besluiten meer op elkaar aansluiten en leggen we de basis voor concrete uitvoering en investeringen die met elkaar besproken zijn, als één overheid, mét de samenleving. Op die manier werken overheden gericht en slimmer samen.

De conclusies worden vastgelegd in bestuurlijke afspraken over:

- > vasthouden wat al loopt (lopende rijk-regio programma's, initiatieven);
- > verbinden wat nodig is (koppelen van programma's);
- > vernieuwen waar kansen liggen (extra impuls, nieuwe aanpak) - soms ook: iets wegstrepen wat niet werkt.

De Omgevingsagenda combineert de kracht van de vrije ruimte met de kracht van afspraken maken



DE OMGEVINGSWET



Gebruik maken en beschermen van de fysieke leefomgeving

6 INSTRUMENTEN



GOVI, POVI,
NOVI, BOVI



Om uitvoeringskracht te organiseren:

OMGEVINGSAGENDA'S

5X



Noord
Oost
Zuid
Noordwest
Zuidwest

+

GEBIEDSAGENDA'S GROTE WATEREN

3X



Zuidwestelijke delta
IJsselmeergebied
Wadden

2. HIGHLIGHTS PER LANDSDEEL

Vijf landsdelen: verschillende benadering en stand van zaken

In de vijf landsdelen wordt gewerkt aan een Omgevingsagenda. In elk landsdeel heeft de Omgevingsagenda én de aanpak om daartoe te komen een eigen (tussen)vorm. Het ene landsdeel is verder dan het andere. Landsdeel Oost heeft inmiddels de Omgevingsagenda vastgesteld. De evaluatie van Oost heeft geleid tot lessen die benut worden in de andere landsdelen.

In elk landsdeel zijn belangrijke stappen gezet om te komen tot een bestendiging en waar nodig een vernieuwing van de samenwerking tussen Rijk en regio. De praktijk van werken aan Omgevingsagenda's heeft gezorgd voor de opbouw van een ambtelijk en bestuurlijk netwerk. Rijk en regio weten elkaar via deze netwerken van inhoudelijke experts, strategen en leidinggevendens steeds beter te vinden.

Onderstaand een puntsgewijs overzicht per landsdeel met een focus op nieuwe trajecten. Uiteraard gebeurt er binnen het landsdeel meer in de samenwerking. De tussenstand wordt voor elk landsdeel bondig gekarakteriseerd. Per landsdeel wordt de concept-agenda gepresenteerd, bestaande uit NOVI-gebieden, bestaande bouwstenen en gedeelde opgaven.

Een aantal gebiedsopgaven zoals sommige NOVI-gebieden zijn landsdeelgrens-overschrijdend en horen in twee landsdelen. Ook wordt een overzicht gegeven van de belangrijkste documenten die voor de Omgevingsagenda zijn opgesteld in elk landsdeel. Ten slotte volgen per landsdeel 1 of 2 gebiedsuitwerkingen met de bijbehorende inzichten en kwesties.

LANDSDEEL OOST, WAAR STAAN WE?

- > De Omgevingsagenda is vastgesteld (juni 2020)
- > Negen gebiedsgerichte en thematische opgaven: nu uitwerken
- > Periodiek vaststellen bestuurlijke agenda en actief houden netwerk (BOL 2022)
- > Oost diende als pilot voor de andere landsdelen (met o.a. Versnellingsweken)
- > Sprong naar het Oosten/kracht verstedelijking (in het netwerk)

Agenda

NOVI-gebieden

- > NOVI-gebied klimaatbestendige groeiregio Zwolle

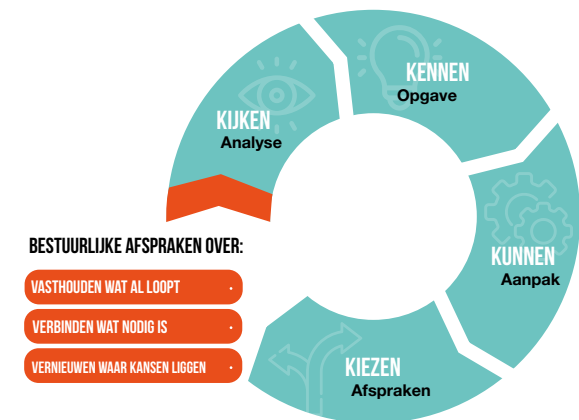
Gebiedsuitwerking Omgevingsagenda

- > Verstedelijking regio Zwolle
- > Klimaatadaptatie Zwolle en Twente
- > Verstedelijkingsstrategie Arnhem Nijmegen Foodvalley
- > Achterhoek
- > Cleantechregio

- > Netwerkkraft: stedelijke regio en vervoerscorridors
- > Dynamische IJsselvallei en Twentekanalen
- > Transitie landelijk gebied

Publicaties

- > Omgevingsagenda Oost-Nederland
- > Omgevingsagenda Oost-Nederland Factsheet
- > Leren van Oost: Tips voor nieuwe omgevingsagenda's op basis van de leerervaring van pilot Oost



Voortgang landsdeel oost

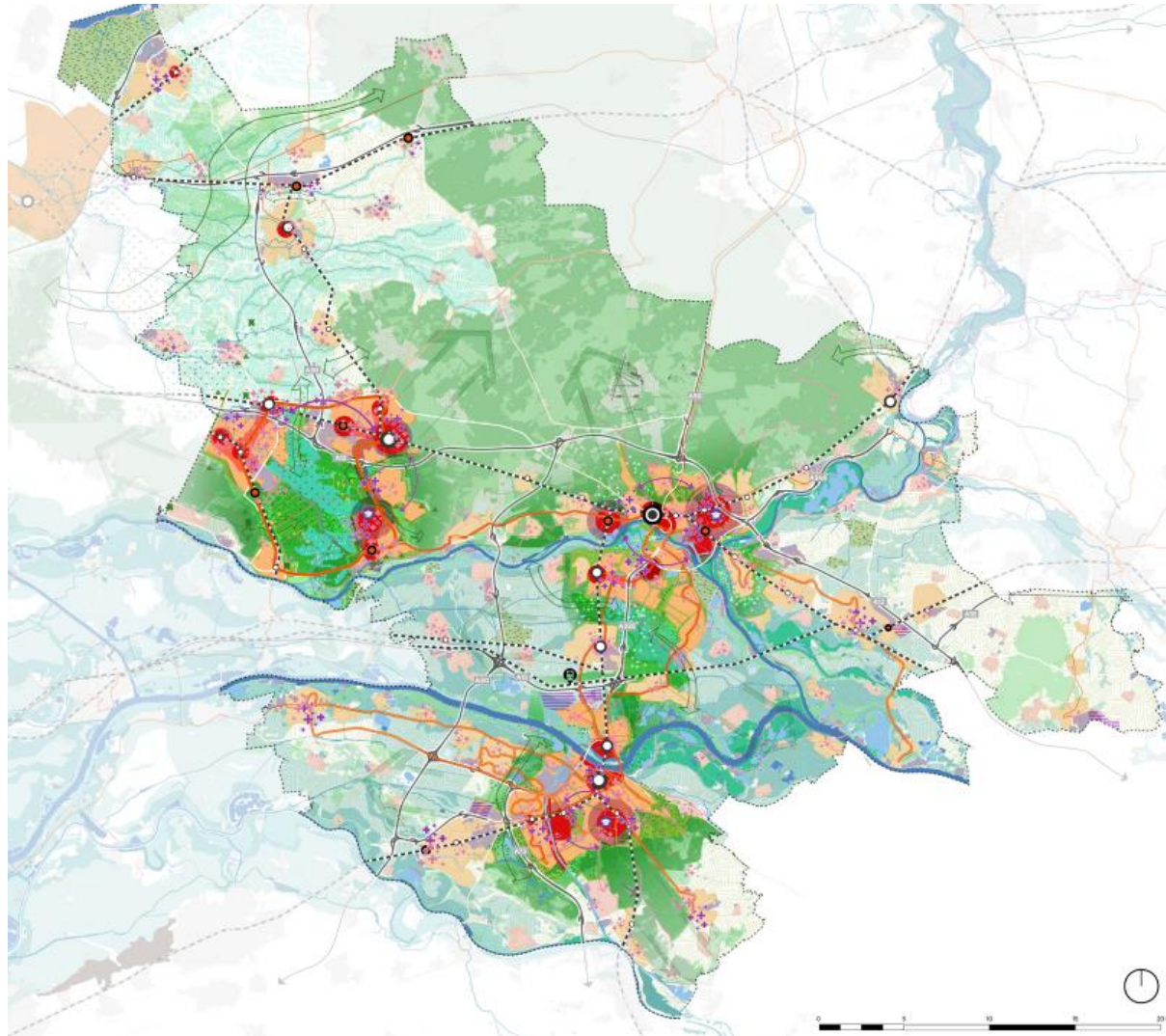
Highlights met inzichten en kwesties

NOVI-gebied Zwolle en verstedelijkingsstrategie

Zwolle. In de regio Zwolle wordt een flinke groei verwacht, een regionale schaa sprong met de stad Zwolle als centraal knooppunt. Het ondersteunt de vergroting van Stedelijk Netwerk Nederland naar het oosten. Het klimaatbestendig accommoderen van de stedelijke en economische groei van de regio, mét behoud en ontwikkeling van de kwaliteit van de leefomgeving en bereikbaarheid is een belangrijke integrale opgave voor de regio. De verstedelijkingsstrategie laat zien dat een regionale ontwikkeling mogelijk is met meer binnenstedelijke verstedelijkingslocaties gekoppeld aan infrastructurele knooppunten. Het NOVI-gebied beoogt scenario's inzichten te bieden voor een klimaatbestendige ontwikkeling, waar het water- en bodemsysteem voldoende veerkrachtig en weerbaar is om de klimaatverandering en de groei op te vangen. Scenariostudie geeft inzichten. Hoe verhoudt een klimaat adaptieve regionale ontwikkeling zich tot de verstedelijkingsstrategie waarbij harde plannen uitgangspunt zijn? Lukt het gemeenten om regionale afspraken te maken?



De [Verstedelijkingsstrategie Arnhem Nijmegen Foodvalley](#) richt zich op de vorming van een innovatieve groene metropoolregio Arnhem, Nijmegen en Foodvalley. De regio heeft een grote woningbouwopgave en concentratie van economische activiteiten. Door de oostwestverbindingen met de Randstad en met Duitsland ligt er druk op het netwerk voor personen- en goederenvervoer. De verstedelijkingsstrategie plaatst de woningbouwopgave in zijn context en maakt de consequenties voor infrastructuur en landschap zichtbaar. Zo kunnen er samenhangende keuzes worden gemaakt. Stedelijke concentratie blijft de voorkeursstrategie. Het systeem van bodem, water en landschap stelt grenzen aan de stedelijke ontwikkeling. Ontwikkeling van een groen raamwerk in en rondom bebouwd gebied is nodig als tegendruk.



Verstedelijkingsconcept

Bron: Presentatie Versterken van de groen metropool, verstedelijkingsstrategie Arnhem Nijmegen FoodValley, 2021

LANDSDEEL NOORD, WAAR STAAN WE?

- > Werkplaatsen en samenwerkingsafspraken
- > Positionering van het Noorden
- > Opgaven Rijk-regio zijn vastgelegd
- > Vaststelling na BOL 2022

Concept agenda

NOVI-gebieden

- > NOVI-gebied Groningen

Bestaande bouwstenen

- > Aardgasdossier
- > Verstedelijkingsstrategie Regio Groningen-Assen

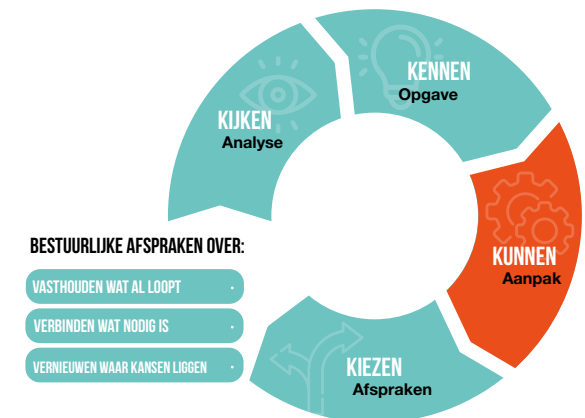
Gebiedsuitwerking Omgevingsagenda

- > Groningen-Assen en het NOVI-gebied Groningen/aardgasgebied
- > Waarborgen Omgevingskwaliteit
- > Landelijk gebied en klimaat
- > > Hoge Zandgronden (verdroging)
- > > Kustzone (verzilting)
- > > Veenweide (vernatting)

- > Toekomstkracht (bevolkingsdaling ZO Drenthe, O Groningen, NO Friesland)
- > Wijkvernieuwing en transformatieopgave landsdeel Noord, WETLANO
- > Brede effecten energietransitie

Publicaties

- > Eindrapport WETLANO (Wijkvernieuwing en Transformatie)
- > Werkboek Drentsche Aa en Hoge Zandgronden
- > Contour Omgevingsagenda Noord
- > Verslag werkplaats Waarborgen Omgevingskwaliteit Noord

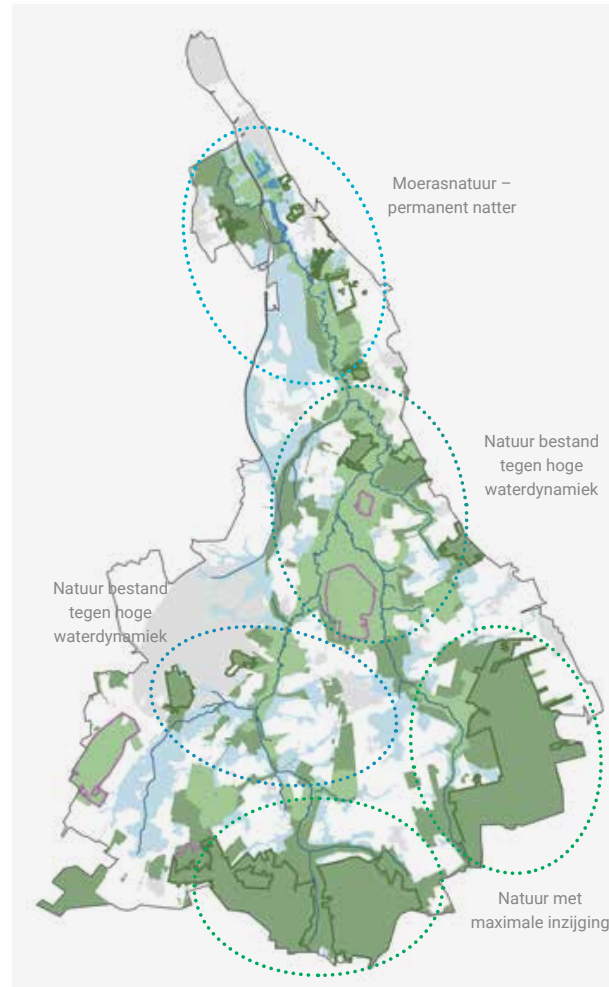


Voortgang landsdeel noord

Highlights met inzichten en kwesties

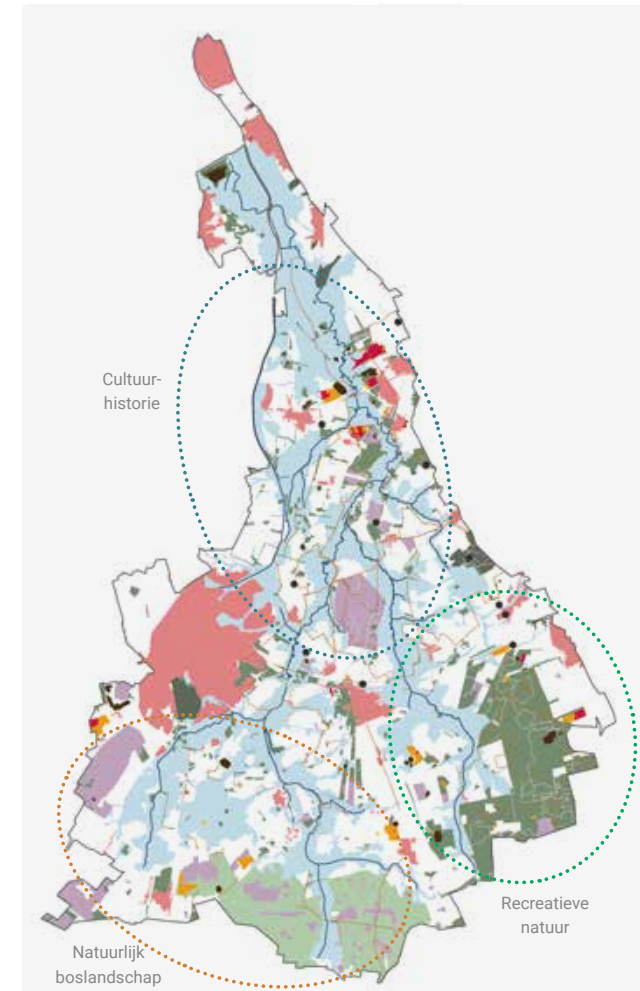
Pioniergebied NPLG Hoge Zandgronden/ Drentse Aa.

Dit gebied is vanuit bodem en water als leidend principe onderzocht op de condities die nodig zijn voor een klimaatadaptief landschap en dito grondgebruik. Duidelijk is geworden dat zowel landbouw als natuur zich moeten aanpassen aan het toekomstige bodem- en watersysteem. Oplossingsrichtingen zullen per gebied/watersysteem verschillen. Vanuit de werkplaats wordt met benutting van bestaande overlegstructuren een gebiedsgerichte systematiek voorgestaan waar sectorale opgaven en belangen (natuur, water, landbouw, recreatie, stikstof) gezamenlijk werken aan nieuwe condities voor dit gebied en er één aanpak ontstaat.



Opgaven en ambities natuur

Bron: Werkplaats Landelijk Gebied & Klimaat, Drentsche Aa /Hoge Zandgronden



Aanzet zonering recreatie

Werkplaatsen

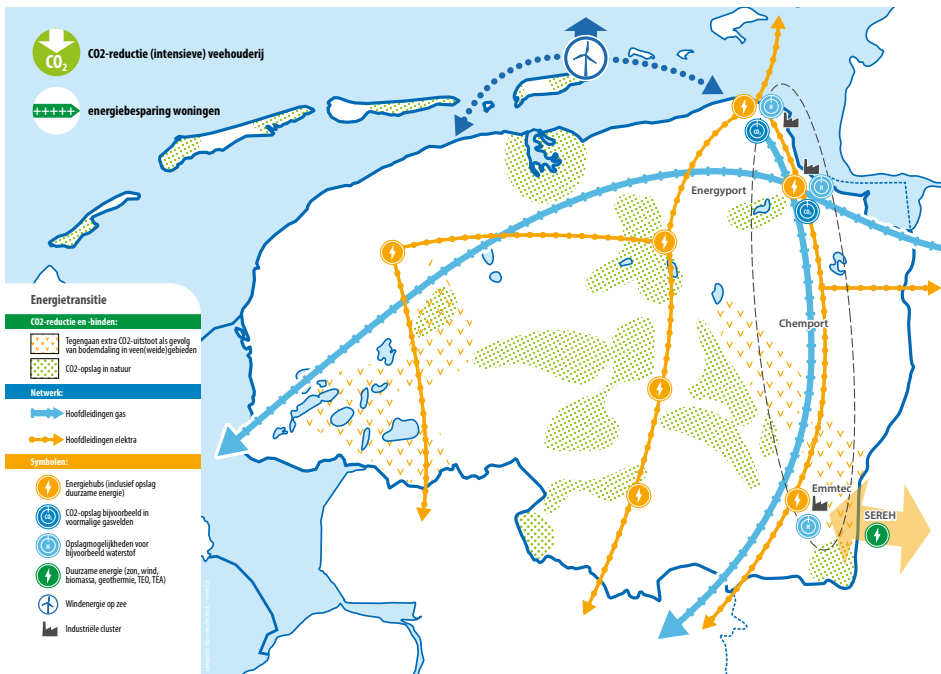
In **werkplaats Wetlano** is onderzocht hoe wijkvernieuwing en energietransitie van de bestaande voorraad samengaan. Er zijn kansen voor synergie, maar de financiering schiet te kort.

In **werkplaats Toekomstkracht grensregio's** zijn de opgaven en beschikbare instrumenten voor gebieden met bevolkingsdaling en sociaaleconomische achterstand in beeld gebracht: Noordoost Friesland, Zuidoost Drenthe

en Oost Groningen. Voor grensregio's zou een grensoverschrijdend ontwikkelperspectief een eerste stap kunnen zijn naar een gerichte aanpak en investeringsstrategie.

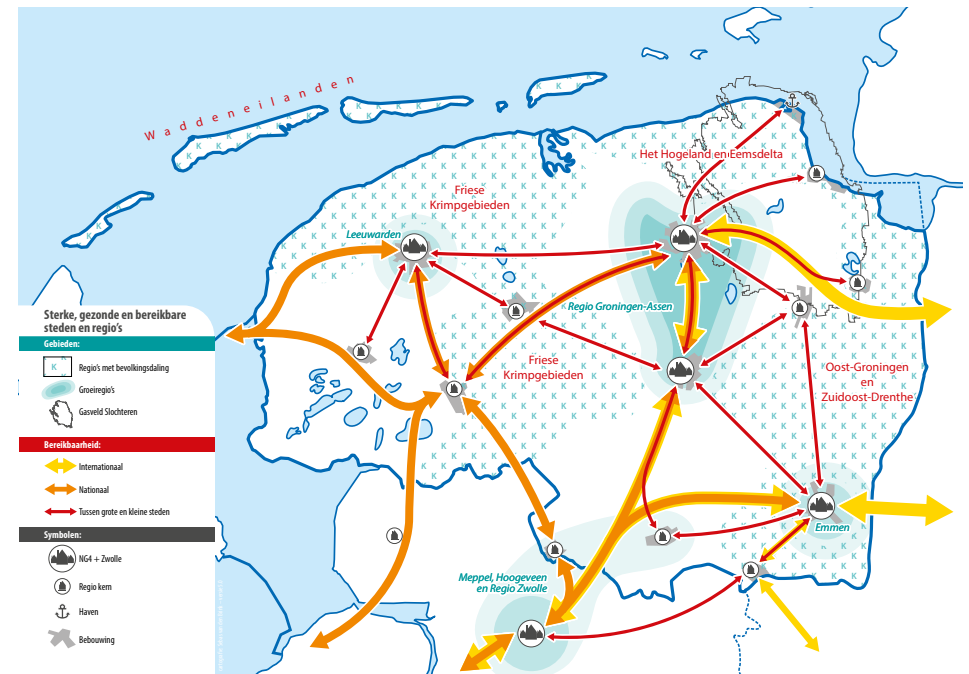
Uit de werkplaats **Waarborgen Omgevingskwaliteit** blijkt dat overheden meer kunnen samenwerking om een zo hoog mogelijke kwaliteit van de leefomgeving na te

streven. Met name het vooraf benoemen van kwaliteiten en hoe deze te verbeteren is belangrijk om constructief aan omgevingskwaliteit te werken. De werkplaats stelt onder andere voor om een gebiedsbiografie op te stellen voor heel Noord Nederland en de verschillende kwaliteitsteams van de provincies meer te laten samenwerken en van elkaar te laten leren.



Energietransitie

Bron: Gebiedsverkenning Landsdeel Noord



Steden en regio's

LANDSDEEL ZUIDWEST, WAAR STAAN WE?

- > Focus op grensoverschrijdende structuren en verbindingen
- > Samenhang tussen lopende programma's en (lange termijn) opgaven leggen
- > Opgaven Rijk-regio in beeld, worden uitgewerkt
- > Vaststelling na BOL 2022

Concept Agenda

NOVI-gebieden

- > NOVI-gebied Haven van Rotterdam: havenontwikkeling in relatie tot leefbaarheid
- > NOVI-gebied Groene Hart
- > NOVI-gebied North Sea Port District

Bestaande bouwstenen

- > Programma MOVE en Verstedelijkingsstrategie

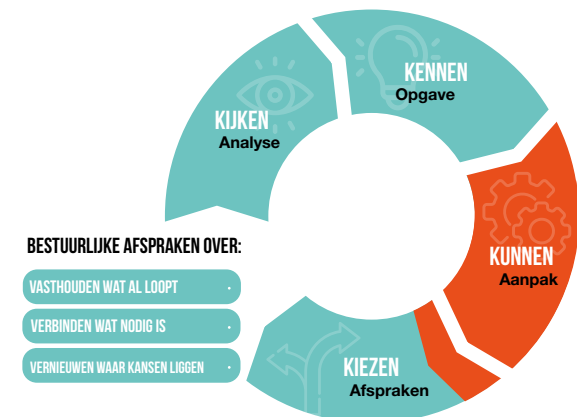
Gebiedsuitwerking Omgevingsagenda

- > North Sea Port District–Terneuzen: nu samen doorpakken en gecoördineerd uitvoeren. Samenhangende grensoverschrijdende ontwikkeling van havens en stedelijk netwerk

- > Kust in de Delta: investeren in een gedeeld beeld van de opgaven, kust plus voordelta, korte en lange termijn verbonden
- > Transitie landelijk gebied in twee snelheden: Ondergrond en water sturend laten zijn, vraagt keuzes. Gebiedsgericht werken in het landelijk gebied draagt hier bij aan nieuwe praktijk en collectieve ontwikkelkracht
- > Noordrand van de Delta. Verdere ontwikkeling op basis van de strategische verkenning die al loopt voor de Zuid-Hollandse-eilanden (vervolg op regiodeal)
- > Ruimtelijk-economische ontwikkeling Zuid-Holland (incl. hoogstedelijke as Move/'backbone' ontwikkeling en Kennisregio aan zee)
- > Structuurversterking Ports en Corridors als systeemopgave

Publicaties

- > Atelier Omgevingsagenda Zuidwest Zeeland
- > Atelier Omgevingsagenda Zuidwest Zuid Holland
- > Gebiedsuitwerking Transitie Landelijk Gebied Zeeland



Voortgang landsdeel zuidwest

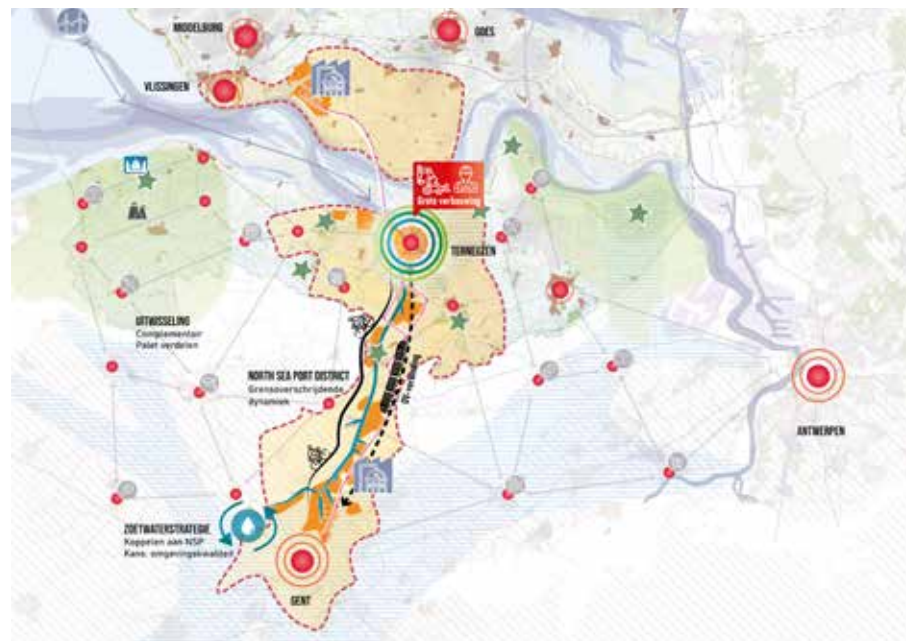
Highlights met inzichten en kwesties

In NOVI-gebied Haven Rotterdam wordt samengewerkt aan de transitie naar een concurrerende en tegelijk duurzame, circulaire en CO2-arme haven, die de leefbaarheid in het omliggende gebied respecteert. Daarbij gaat het om 3 projecten: het oplossen van uitdagingen voor extra benodigd fysiek ruimtebeslag en externe veiligheid bij nieuwe grond- en brandstoffen, om stikstofdepositieruimte (concept 'koepel stikstof') die nodig is voor de haven met behoud van robuuste natuur en om een nieuwe balans tussen geluidruimte en wonen en leven in en om de havens.

NOVI-gebied North Sea Port District.

In dit gebied wordt gewerkt aan de grensoverschrijdende ontwikkeling van het haven- en industriecluster in samenhang met de ontwikkeling van een grensoverschrijdend stedelijk netwerk. De energie-hoofdstructuur en goederencorridors zijn belangrijke dragers voor de North Sea Port. Het grensoverschrijdend stedelijk netwerk met Gent en Terneuzen als centrumsteden is de voedingsbodeme voor de ontwikkeling van het haven- en industrieel cluster. Beide worden in samenhang ontwikkeld. Voor succes is meer nodig dan alleen bestuurlijke afstemming. De samenwerking met de federale Vlaamse overheid en regionale gebiedsgerichte processen (BGTS) zijn belangrijk.

Lopende projecten
energietransitie Rotterdamse
haven- en industriecomplex
Bron: Plan van Aanpak NOVI
transitie Rotterdamse haven



North Sea Port District-
Terneuzen

Bron: Atelier Omgevingsagenda
Zuidwest Zeeland

In **Pioniergebied NPLG Transitie Landelijk gebied (Zeeland)** is de opgave om tot een nieuwe praktijk te komen van gebiedsgerichte samenwerking Rijk-regio. Het pioniergebied ondersteunt de opbouw van Nationaal Programma Landelijk Gebied, één-overheidsgedachte en een gebiedsgerichte aanpak, waarin bodem en water centraal staan. Vijf deelgebieden zijn onderzocht. Het advies voor een gezamenlijke aanpak is hier geformuleerd. Belangrijk blijken heldere (Rijks) doelen en omgevingswaarden, maatwerk en experimenteerruimte en afspraken over een langjarige, programmatische gebiedsgerichte aanpak. Rijk en regio zetten het gesprek samen voort.

De **Gebiedsuitwerking Kust en Voordelta** geeft uitwerking aan de Gebiedsagenda Zuidwestelijke Delta en de Omgevingsagenda Zuid. Land en water worden verbonden. Doel is om met de opgaven van nu te kunnen anticiperen op de lange termijn toekomst. Kust en Voordelta worden verbonden en in samenhang gezien, de dynamiek van het natuurlijke systeem is daarbij leidend. Het resultaat zijn afspraken in een aantal focusgebieden voor integrale gebiedsontwikkeling land-water, waar Rijk en regio elkaar kunnen versterken. De goede traditie van integraal gebiedsgericht werken met een combinatie van innovatieve maatregelen voor de kustveiligheid en het benutten van ruimtelijke en/of economische kansen, wordt voortgezet.



Transitie landelijk gebied: naar een nieuwe praktijk

Bron: Atelier Omgevingsagenda Zuidwest en Gebiedsuitwerking transitie landelijk gebied Zeeland

Handelingsperspectief Zuidwestelijke Delta
Bron: Gebiedsagenda Zuidwestelijke delta



LANDSDEEL ZUID, WAAR STAAN WE?

- > Platform voor gesprek
- > Overzicht trajecten Rijk-regio in beeld
- > Perspectief en opgaven Rijk-regio vastgelegd: Aantrekkelijk, Bereikbaar, Concurrerend, Duurzaam
- > Vaststelling na BOL 2022

Concept agenda

NOVI-gebieden

- > NOVI-gebied De Peel
- > NOVI-gebied Euregio Zuid-Limburg als integrale grensregio (Chemelot, Parkstad, heuvelland, Maastricht)

Bestaande bouwstenen

- > Brainport Eindhoven (incl.nationale actie-agenda)

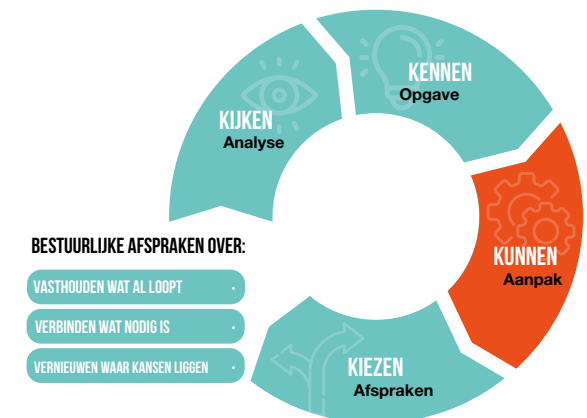
Gebiedsuitwerking Omgevingsagenda

- > Brabantse stedenrij 15 minutenstad met Eindhoven en Breda als internationale vliegwiel en verweven met landschappen

- > Biobased en transitie agrofood in zuidwestelijke delta en in Oost-Brabant
- > Industrieclusters Chemelot en Moerdijk
- > Van Gogh nationaal park en de Kempen als grote recreatieve gebieden
- > Bedijkte Maas/Maasvallei als water-gebiedsopgave
- > Verbeteren bereikbaarheid platteland en toekomst landbouw

Publicaties

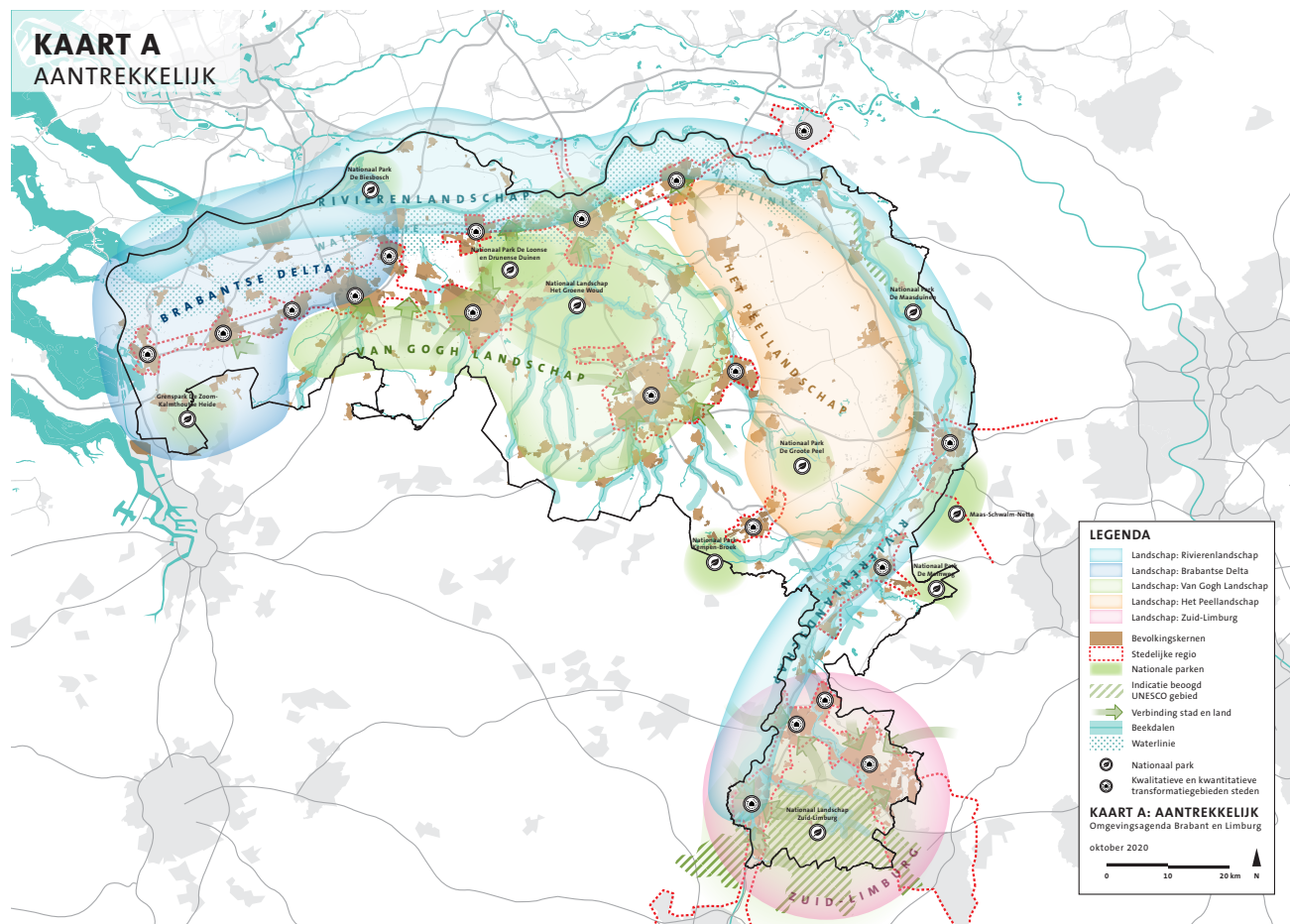
- > Concept Omgevingsagenda Brabant en Limburg



Voortgang landsdeel zuid

Highlights met inzichten en kwesties

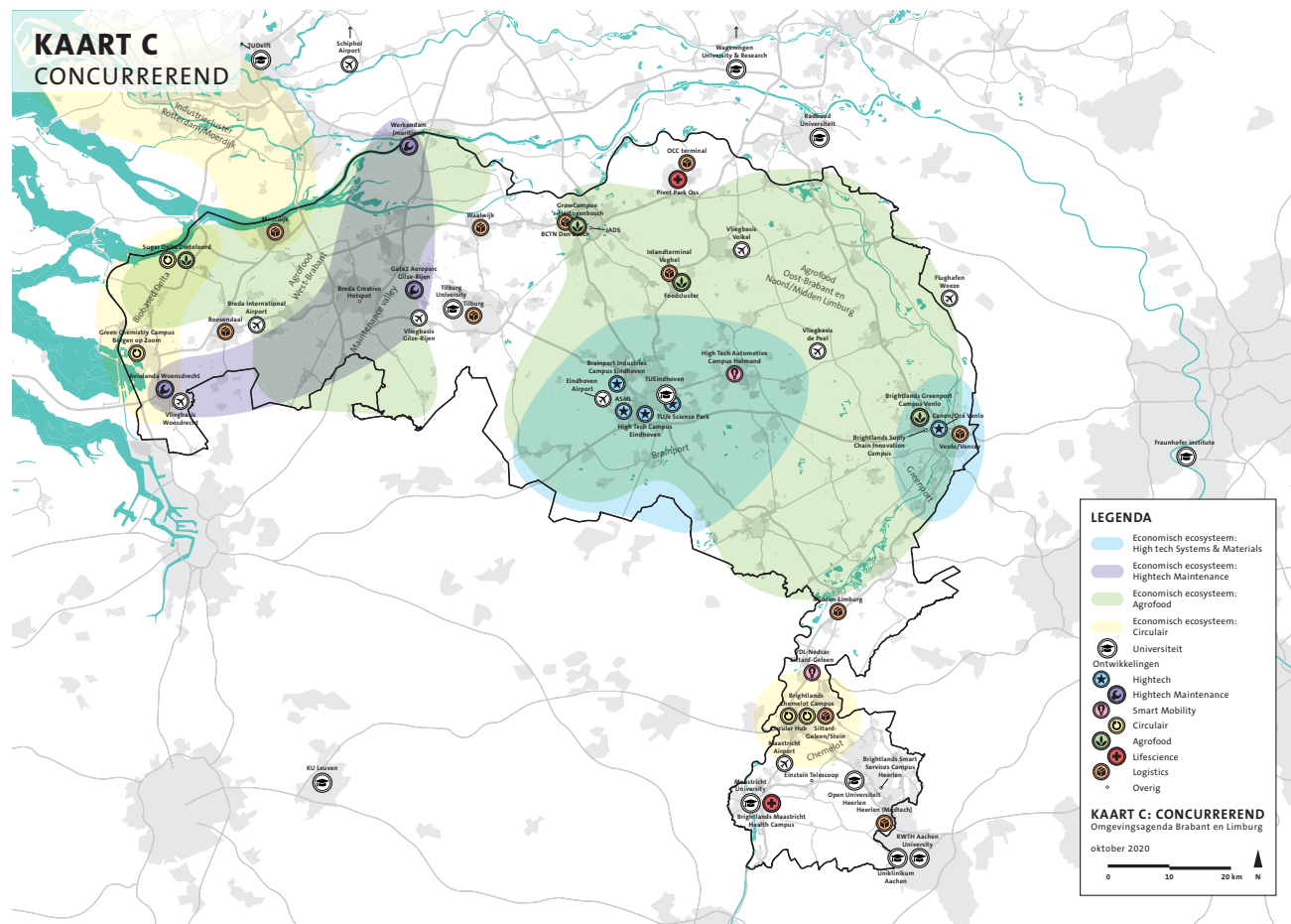
NOVI-gebied de Peel draait om het terugbrengen van een gezonde balans tussen economie, ecologie en het woon- en leefklimaat. Daarbij wordt gekeken naar de complexe samenhang tussen opgaven van bodem en watersysteem, een vitale en volhoudbare landbouw, natuur en milieu en stad-landrelaties. Het plan van aanpak is gereed. Hierin worden trajecten en instrumenten gericht gekoppeld, wordt actief geleerd en geëxperimenteerd en wordt vanuit een narratief toegewerkt naar een samenhangende visie. Vitale tafels richten zich op nodige interventies voor lopende en toekomstige programma's.



Kaart A: aantrekkelijk

Bron: Gebiedsverkenning Landsdeel Zuid

NOVI-gebied Euregio Zuid-Limburg is gericht op de kansrijke grensoverschrijdende samenwerking en het versterken van de EU regionale agglomeratie- en bestuurskracht, het circulair maken van de economie, aandacht voor kwetsbare wijken en bewoners en het duurzame behoud en klimaatbestendig maken van het Nationaal Landschap. Het positioneren van Chemelot in de nationale circulaire economische structuur en het versterken van de grensoverschrijdende samenwerking zijn belangrijke speerpunten in de aanpak.



Kaart C: concurrerend
Bron: Gebiedsverkenning Landsdeel Zuid

LANDSDEEL NOORDWEST, WAAR STAAN WE?

- > Identificeren van gedeelde opgaven
- > Kaartenatlas lopende trajecten gereed
- > Ontwikkeling interdepartementaal en regionaal netwerk
- > Vaststelling na BOL 2022

- > Utrecht – Foodvalley
- > Kustzone

Publicaties

- > Kaartenatlas Rijk/regio samenwerkingen Omgevingsagenda Noordwest

Concept agenda

NOVI-gebieden

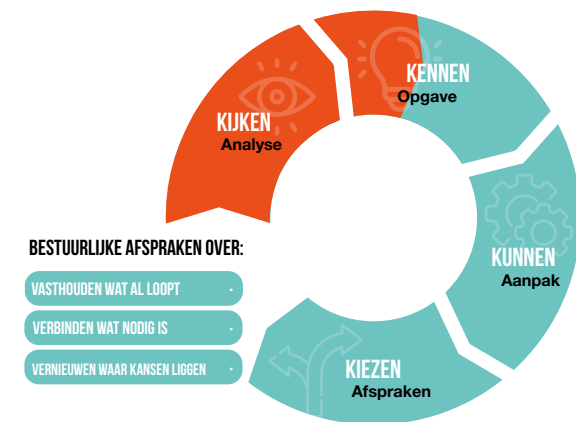
- > NOVI-gebied Groene Hart
- > NOVI-gebied Noordzeekanaalgebied/Haven van Amsterdam

Bestaande bouwstenen

- > Verstedelijkingsstrategieën/ bereikbaarheidsprogramma's MRA/SBAB en MRU/U-Ned

Gebiedsuitwerking Omgevingsagenda (nog te onderzoeken)

- > Kop van Noord-Holland
- > Flevoland
- > Regio Amersfoort (ontwikkelbeeld Amersfoort irt MRU)



Voortgang landsdeel noordwest

Highlights met inzichten en kwesties

NOVI-gebied Noordzee Kanaal Gebied (NZKG)

In dit gebied staat de transitie (circulair en energetisch) van de Haven van Amsterdams centraal, waarbij herstructurering van verouderde haventerreinen en ruimte voor haven- en industriële activiteiten in een goede balans moet zijn met de leefomgevingskwaliteit. Het is het knooppunt voor energietransitie van Amsterdam en één van de landelijke knooppunten.

Dit kan niet anders dan leiden tot nadere uitwerking van de integrale keuzes, gemaakt in de verstedelijkingsstrategie MRA.

De samenhang en inhoudelijke en bestuurlijke afstemming tussen vele lokale, regionale en provinciale opgaven, plannen en visies, is een uitdaging.

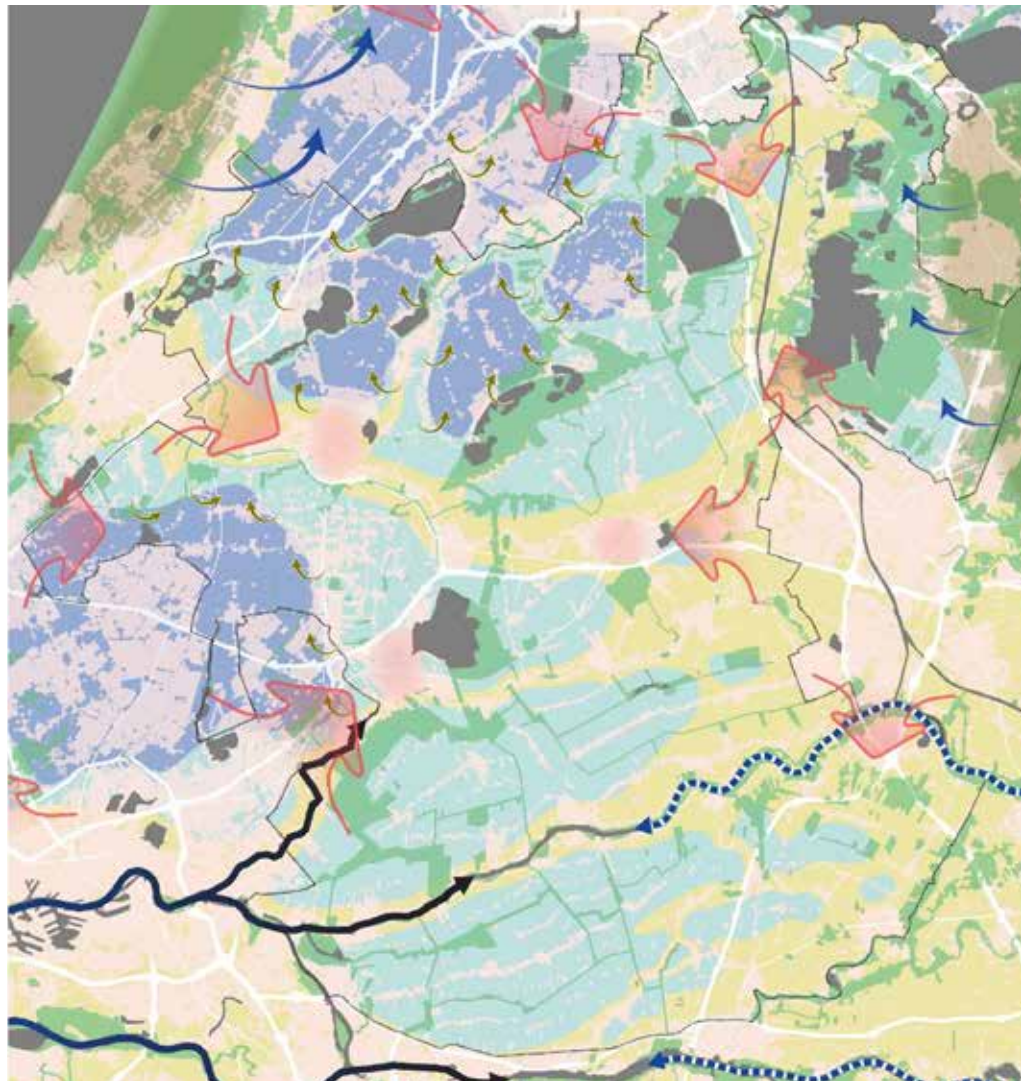


Gebied van het NZKG

Bron: Plan van Aanpak NOVI-Noordzeekanaalgebied

NOVI-gebied Groene Hart

Dit NOVI-gebied heeft de duurzame ontwikkeling op het oog, waar landbouw, energie en verstedelijking worden gekoppeld aan bodem, water, landschap en natuur. Veenbodemdaling, de energietransitie en ruimtelijke kwaliteit (RES), behoud door ontwikkeling van erfgoed, stikstof, woningbouw en werklocaties zijn opgaven die op het gebied afkomen. Een echt integrale aanpak is noodzakelijk. Er wordt gewerkt aan een bestuursovereenkomst (eind 2021) tussen de vier overheidslagen om gebiedsgericht te werken aan de opgaven in het Groene Hart.



Knelpuntenkaart Groene Hart

Bron: Plan van aanpak NOVI-gebied Groene Hart

RIJKDOM AAN VERSCHILLEN

Elk van de vijf landsdelen is in een andere fase bij het maken van de Omgevingsagenda. De aanpak per landsdeel vertoont daarnaast ook een verschil in benadering van planvorming voor het fysieke domein. Dat komt door ruimtelijke verschillen, maar ook culturele verschillen. Dit is een rijkdom om te erkennen, te vieren en te benutten. De omgevingsagenda kan daarom in vorm per landsdeel best verschillen.

- > **Oost:** vanuit sterke regio's
- > **Zuidwest:** vanuit verbinden grote structuren
- > **Zuid:** vanuit verweving sterke steden en vitaal platteland
- > **Noord:** vanuit rol vervullen in (inter)nationale netwerken
- > **Noordwest:** vanuit kracht van metropool in regio



3. INZICHTEN OP NATIONALE SCHAAL

Als we uitzoomen naar de schaal van Nederland, dan zien we waar Rijk en regio prioriteiten leggen

In elk landsdeel zijn de opgaven voor Rijk en regio in samenhang met elkaar beschouwd. De Omgevingsagenda's hebben in elk landsdeel bijdragen geleverd aan actuele discussies. Diverse onderwerpen worden door sectorale trajecten en de integrale benadering van Omgevingsagenda's op de agenda gezet, zoals grensregio's en grensoverschrijdende samenwerking of de integrale benadering van het landelijke gebied. De vijf landsdelige Omgevingsagenda's zijn geaggregeerd naar nationaal niveau en inhoudelijk geordend in vijf gebiedstypen. Hierbij ontstaat het volgende globale beeld.

Gebiedstype Duurzame verstedelijking

De Omgevingsagenda's hebben ervoor gezorgd dat naast de stedelijke regio's van de vijf grote steden (Randstad, Eindhoven en Zwolle) ook andere stedelijke netwerken op de kaart zijn gezet. Zo zijn er nu verstedelijkingsstrategieën opgesteld voor regio Zwolle, Arnhem Nijmegen Foodvalley en de Brabantse stedenrij. De positie van Leeuwarden en Lelystad-Dronten is nu ook beter in deze samenhang te duiden.

Hiermee is de Randstad voluit verbreed met het zuiden en de 'kracht van het oosten', zodat een Stedelijk Netwerk Nederland ontstaat. De samenhangende ontwikkeling hiervan in relatie tot het landelijk gebied en de verdere verbinding van het Noorden en Limburg en Zeeland is onderwerp van gesprek.



Gebiedstype kaart Duurzame Verstedelijking

Gebiedstype Toekomst Landelijk gebied

Voor het landelijk gebied hebben de Omgevingsagenda's een rol gespeeld in de uitwerking van de pilotgebieden van het Nationaal Programma Landelijk Gebied.

In alle werkateliers is de brede sociaal-economische opgave in het landelijk gebied geagendeerd en het belang om een robuust systeem te ontwikkelen op basis van ondergrond en water. Het stikstofvraagstuk maakt duidelijk dat de transities in het landelijk gebied niet op zichzelf staan. Voor een tiental specifieke gebieden wordt de integrale opgave verkend. Twee ervan zijn NOVI-gebied geworden vanwege de grote complexiteit: De Peel en het Groene Hart. Hier is het gesprek over de governance in het landelijk gebied op de agenda gekomen: hoe maken we hier scherpe en toekomstbestendige, maar ook gedragen keuzes?

Ook de gebiedsuitwerking Zeeland biedt inzicht in de huidige praktijk van gebiedsgericht werken en geeft advies voor het versterken van de samenwerking daarin. In vrijwel elk landsdeel klinkt het mantra om water en bodem veel meer als sturend principe te hanteren. In Landsdeel Noord is dat expliciet verkend voor Drentse Aa/Hoge zandgronden. Terwijl in de Achterhoek de sociaaleconomische ontwikkelkracht centraal staat. De status van elk deelgebied is in de kaart weergegeven.



Gebiedstype Havens en industriële clusters

De omgevingsagenda's zetten voor de havens en industriële clusters de ontwikkeling als grensoverschrijdend systeem in relatie tot leefomgevingskwaliteit en vestigingsklimaat op de agenda. Specifiek wordt gekeken naar de ligging binnen de vervoersnetwerken en de benodigde ruimte/transformaties met betrekking tot energie en circulaire economie. Bijna alle landsdelen bevatten havens en industriële clusters van nationaal belang. Drie ervan zijn als NOVI-gebied aangewezen:

- > Het Havencomplex van Rotterdam. Hier is de vraag om een balans te vinden tussen ontwikkeling van de Haven en de ontwikkeling van een vitaal stedelijk Netwerk met een goede leefomgevingskwaliteit.
- > Het North Sea Port District waar wordt gewerkt aan grensoverschrijdende samenhangende ontwikkeling van haven én vestigingskwaliteit. Dit NOVI-gebied komt rechtstreeks voort uit de Omgevingsagenda.
- > Het Noordzeekanaalgebied met de Haven van Amsterdam. Hier gaat het om keuzes maken tussen industriële ontwikkeling en de ontwikkeling van de polycentrische metropoolregio Amsterdam.

Naast deze drie NOVI-gebieden zijn de Eemshaven en Chemelot ook onderdeel van NOVI-gebieden. In het noorden wordt een werkplaats gewijd aan energietransitie en economie. Emmen is onderdeel van een REA en het cluster van Moerdijk is gekoppeld aan het Rotterdamse complex.



Gebiedstype Grote wateren en Kust

In elk landsdeel spelen de relaties tussen de (hoofd)systemen van de grote wateren en de kustzone met het achterliggende gebied.

De Omgevingsagenda's kijken vooral vanuit land naar het water. De Gebiedsagenda's voor de grote wateren kijken van water naar land. Op systeemniveau kan de verbinding worden gelegd, waarmee opgaven van land en water in samenhang kunnen worden ontwikkeld. In landsdeel Zuidwest is dat actief gedaan, voortbouwend op de jarenlange samenwerking in Deltaprogramma Zuidwestelijke delta. De samenhang van de kust inclusief de Voordelta en het achterland met alle (ruimtelijk) functies daarin is als 1 systeem opgevat. In de andere gebieden van de Hollandse Kustboog, het IJsselmeergebied, het Waddengebied en de grote rivieren wordt nog gewerkt aan een stevige verbinding tussen Omgevingsagenda en Gebiedsagenda.



Gebiedstype Grensgebieden

In de Omgevingsagenda's zijn de opgaven voor grensregio's op de kaart gezet. In deze gebieden is de inzet van beleidsinstrumenten gestimuleerd: regiodeals en mogelijkheden vanuit het herstructureringsfonds.

Een aantal grensgebieden is in de Omgevingsagenda's verkend: Noordoost Friesland, Oost Groningen, Zuid Limburg en Zeeuws Vlaanderen. Voor elk gebied is een perspectief geschetst, nu komt het er op aan om op basis van een ontwikkelperspectief gecoördineerd instrumenten in te zetten voor die regio's (conform NOVI). Daarbij is de grensoverschrijdende blik en samenwerking met België en Duitsland belangrijk. Niet elk grensgebied heeft dezelfde kansen.

NOVI-gebied North Sea Port District is een mooi voorbeeld waarbij de bestaande succesvolle grensoverschrijdende samenwerking sociaaleconomische kansen en ruimtelijke ontwikkeling kan versterken. Voor NOVI-gebied EUregio Zuid-Limburg is die grensoverschrijdende benadering nog in ontwikkeling.



Gebiedstype kaart Grensgebieden

GEBRUIKTE BRONNEN

Naast de genoemde publicaties per landsdeel zijn de volgende documenten geraadpleegd:

- > BZK en de Regio – opmaat voor strategisch gesprek 18-02-2021
Anita Bijvoet en Saskia Franssen in dialoog met MT gebieden
- > De zeven regionale verstedelijkingsstrategieën in beeld, Posad
Maxwan, mei 2021
- > Nationale omgevingsagenda, hoofddocument, Ministerie van
BZK, 2020
- > Plannen van aanpak NOVI-gebieden
- > Uitvoeringsagenda Nationale Omgevingsvisie 2021-2024
- > Van woorden naar daden, over de governance van ruimtelijke
ordening, Interdepartementaal beleidsonderzoek ruimtelijke
ordening, 2021
- > Waterschappen leerkring; waterschappen en de
omgevingsagenda, Twynstra Gudde 2021

COLOFON

Omgevingsagenda NL in beeld

Oktober 2021

Dit document is opgesteld door BVR adviseurs ruimtelijke ontwikkeling in opdracht van-, en in nauwe samenwerking met de Directie Ruimte en Leefomgeving van het Ministerie van Binnenlandse Zaken en Koninkrijksrelaties.

Alle tekst en beelden mogen worden gebruikt, mits de bron wordt vermeld.

