



NOVI-gebied Groningen

Plan van Aanpak

64702 – Vertrouwelijk

1 april 2021

Berenschot



BügelHajema

Ruimte voor de leefomgeving

NOVI-gebied Groningen

Plan van Aanpak

1 april 2021

Inhoudsopgave

1. Inleiding	3
2. Ambitie/Doel	7
3. Opgaven	9
4. Meerwaarde NOVI-gebied	14
5. Aanpak	15
6. Governance	17
7. Acties	18
8. Mijlpalenplanning	21

Bijlage: oplegmemo bij (concept) PVA NOVI-gebied Groningen

1. Inleiding

NOVI staat voor Nationale Omgevingsvisie. Met de NOVI geeft het kabinet richting aan de grote opgaven die maken dat de ruimtelijke inrichting van Nederland de komende dertig jaar sterk zal veranderen. In NOVI-gebieden komen veel van deze veranderingen samen en daarom werken Rijk en regio op een programmatische wijze gezamenlijk aan een gebiedsgerichte verdieping en aanpak. Het kabinet heeft acht voorlopige NOVI-gebieden aangewezen, waaronder NOVI-gebied Groningen. NOVI-gebieden maken onderdeel uit van de Omgevingsagenda's die per landsdeel worden opgesteld. Bij de NOVI-gebieden wordt met prioriteit ingezoomd op de concrete transities.

Dit Plan van Aanpak vormt de eerste stap en de basis voor de samenwerking binnen het NOVI-gebied Groningen. Vanuit de behoefte en noodzaak om aansluiting te houden bij het procesverloop van de andere zeven NOVI-gebieden is dit Plan van Aanpak met een doorlooptijd van slechts vier weken in de periode half november – half december 2020 opgesteld. Dit gebeurde in samenwerking tussen primair de ministeries van Binnenlandse Zaken en Koninkrijksrelaties (BZK), Economische Zaken en Klimaat (EZK) en Landbouw, Natuurbeheer en Visserij (LNV), de provincie Groningen en de gemeenten Groningen, het Hogeland en Midden-Groningen. De korte doorlooptijd heeft er mede toe geleid dat niet alle gemeenten binnen het NOVI-gebied (vanaf de start van de opstelling van het document) hebben kunnen aansluiten. In combinatie met de nadere uitwerking zoals beschreven in het *Oplegmemo bij (concept) PVA NOVI-gebied Groningen* (zie bijlage) is in het voorjaar van 2021 tijdens het Bestuurlijk Overleg met het Plan van aanpak ingestemd..

Begrenzing NOVI-gebied Groningen

Het NOVI-gebied Groningen is het gebied tussen de stad Groningen, Hoogezand-Sappemeer, Delfzijl en de Eemshaven dat globaal wordt begrensd door de cirkel op onderstaande afbeelding. De grote ruimtelijke opgaven en tegelijk ook de economische kansen komen samen in het NOVI-gebied. In dit gebied stapelt een aantal transities, die bovendien sterk gekoppeld zijn aan de mogelijkheden voor economische ontwikkeling, een goed vestigingsklimaat en aan maatschappelijke uitdagingen. Deze stapeling van opgaven in combinatie met de urgentie van de versterkingsopgave, vraagt een gezamenlijke aanpak van Rijk en regio in een NOVI-gebiedsbenadering.



Figuur 1: Indicatieve begrenzing van het NOVI-gebied Groningen

Landschappelijke beschrijving

Het NOVI-gebied Groningen omvat verschillende landschapstypen, met elk een eigen karakter. De landschappelijke hoofdstructuur wordt gevormd door het dijkenlandschap, het wierdenlandschap en het wegdorpenlandschap op zeelei. Het noordelijke deel van het NOVI-gebied bestaat uit het wierdenlandschap met grote open ruimten waarin wierden(dorpen) liggen langs natuurlijke waterlopen in de kerngebieden en wierde(dorpen) in reeksen samenvallend met oude kustlijnen. In het noordoostelijke deel ligt een grootschalig open dijkenlandschap van parallelle dijken met boerderijreeksen langs slaperdijken. Het wegdorpenlandschap wordt voornamelijk gekenmerkt door grootschalig open landschap met reeksen boerderijen op huiswierden of inversieruggen. Het NOVI-gebied wordt voorts in het noorden en het oosten omsloten door het Unesco Werelderfgoed de Waddenzee en de Eems-Dollard.

In de gebiedsbiografie, die momenteel door de provincie Groningen in opdracht van het Nationaal Programma Groningen en in samenwerking met gemeenten, het ministerie van Onderwijs, Cultuur en Wetenschap en BZK wordt opgesteld, wordt in woord en beeld belicht hoe het gebied in de loop van de tijd veranderde onder invloed van de wisselwerking tussen mens en natuur en hoe het verleden in het hedendaagse landschap doorwerkt. Door de verbanden te laten zien tussen de verschillende lagen van het landschap, zoals bodem en historische bebouwing, wordt inzicht verkregen in de historische en ruimtelijke ontwikkelingen, kenmerken, patronen en structuren. Deze kernkwaliteiten vormen de identiteit van een gebied. De gebiedsbiografie heeft als doel om de historie én het heden van gebieden en hun bewoners beter te begrijpen en dat begrip te benutten als inspiratiebron voor visie- en planvorming over toekomstige ontwikkelingen in de leefomgeving.

Kenschets

De stad Groningen en het 'Ommeland' zijn van oudsher onlosmakelijk met elkaar verbonden, in geografisch opzicht en functioneel. De stad Groningen is al eeuwenlang de dominante factor in de regio. Waar vroeger werd afgedwongen dat alle handel in de Ommelanden via de stad moest lopen en de stad zelfs het directe gezag over delen van de provincie had, zijn de Ommelanden tegenwoordig onderdelen van het stedelijk netwerk. Het '*daily urban system*' van de stad Groningen strekt zich uit van het Wad tot Midden-Drenthe: elke werkdag komen uit de regio 180.000 mensen om in de stad Groningen onderwijs of studie te volgen, te werken of van voorzieningen gebruik te maken.

Groningen is met ruim 231.000 inwoners (2020) de zesde stad van Nederland, heeft de op-een-na oudste universiteit en is recent uitgeroepen tot een van de beste kleine steden ter wereld¹. Ook is Groningen recent door ingenieursbureau Arcadis uitgeroepen tot de gezondste stad van Nederland. In het gebied ligt bovendien het mooiste dorp van Nederland: Winsum². Tegelijkertijd kent Groningen een sociaaleconomische opgave, met name in de noordelijke stadswijken, waar ca 60.000 inwoners wonen, maar ook in de naoorlogse uitbreidingswijken Beijum en Lewenborg. Daar heerst armoede, vanwege werkloosheid, (jeugd)criminaliteit, schooluitval en staat de leefbaarheid onder druk. De

¹ The Forecast 2021, Monocle

² ANWB

gemeente Groningen zet samen met het Rijk in de Regiodeal in op een ongedeelde stad. De hier geschetste beschrijving van een aantal wijken in Groningen geldt ook voor een aantal wijken in andere kernen zoals Hoogezand en Sappemeer.

De stad Groningen telt 140.000 banen en 100.000 leerlingen en studenten die er onderwijs volgen. Economische topsectoren zijn ICT, *Healthy Ageing* en energie. Op deze terreinen wordt in *triple helix* verband op alle niveaus nieuwe bedrijvigheid gecreëerd. De lokale economie heeft na Amsterdam de meeste innovatieve start ups en snelst groeiende technologiebedrijven van Nederland.

Functioneel houdt de stad Groningen zich niet aan gemeente- en provinciegrenzen. Daarom wordt sinds 1996 samengewerkt in de Regio Groningen-Assen (RGA). Van de in het NOVI-gebied gelegen gemeenten maken Groningen, Het Hogeland en Midden-Groningen deel uit van de RGA. In de RGA wonen in totaal bijna een half miljoen mensen en er zijn bijna een kwart miljoen banen.



Afbeelding 1: de Grote Markt in Groningen.

In de provincie Groningen is de topsector energie een stuwende (inter-)nationale economische kracht die verbonden is met andere topsectoren zoals chemie en water(technologie). Dankzij het aanwezige energieproductievermogen, de fijnmazige energie-infrastructuur, de kennispositie en de ruimtelijke kenmerken vervult Groningen de rol van internationaal energieknoppunt en zijn er uitstekende condities voor de doorontwikkeling van de regio tot *Energypport*. Het zwaartepunt van de *Energypport* ligt in het NOVI-gebied: de regio Groningen-Eemsdelta.

Ook in het gebied rondom het kruispunt A7/N33 gebeurt veel op het gebied van energie en dat maakt afstemming noodzakelijk.

De Eemsdelta is één van de vijf sterkst groeiende regio's van ons land en heeft een havencluster van nationale betekenis, Eemshaven-Delfzijl. De overvloedige aanwezigheid van energie, de aanlanding

van de trans-Atlantische glasvezelkabel en beschikbaarheid koelwater maakt het gebied aantrekkelijk voor datacenters die (veel) duurzame energie willen. Nederland ziet de regio Groningen-Eemsdelta als koploper voor een nieuw, duurzaam energiesysteem met waterstof als de CO₂-neutrale energiedrager. Inmiddels wordt de regio ook door de Europese Commissie aangemerkt als de leidende *Hydrogen Valley* in Europa, waar groene waterstof wordt geproduceerd, getransporteerd maar ook toegepast in de industrie, het vervoer en in gebouwen. De Eemsdelta speelt een centrale rol in de productie en afname van waterstof en heeft de potentie om hier op grote schaal verdere stappen te zetten. Nationaal beleid zoals de versnelling van offshore wind als belangrijke pijler van het energie- en klimaatbeleid worden hier maximaal aangevuld met de inzet vanuit het NOVI-gebied Groningen. Naast het feit dat groene waterstof een versnelling van de energietransitie en vergroening van de chemie bewerkstelligt, kan ook de werkgelegenheid een belangrijke impuls krijgen door de aangekondigde investeringen. Recente studies laten zien dat de waterstofeconomie voor Nederland als geheel tot 16.500 structurele banen in 2030 kan leiden.

Voor de identiteit van het NOVI-gebied is ook de landbouw een bepalende factor. Grote marktspelers in de agrofoodsector zijn sterk geworteld in het NOVI-gebied en de rest van de provincie. Denk aan AVEBE, de Suikerunie en Royal Friesland Campina. Daarmee blijkt ook meteen de verwevenheid van de landbouw, industrie en kennisinstellingen in Groningen. Landbouw is niet alleen belangrijk voor de economie, maar ook bepalend voor het landschap en daarmee voor de vitaliteit van het platteland. De kracht en potentie voor verdere ontwikkeling van de landbouw ligt vooral in het innovatief, duurzaam en omgevingsgericht produceren.

Opgaven

Behalve een sterke stedelijke economie en de topsectoren energie, ICT, *Healthy Ageing* en chemie, kent het gebied ook een aantal forse opgaven. Allereerst is er de grootschalige versterkingsopgave in het aardbevingsgebied, in combinatie met het uitvoeren van het Nationaal Programma Groningen en de schadeafhandeling. Schade en versterken laten diepe sporen na in de mindset van inwoners en het Groningse landschap.

De combinatie van groei en krimp vormt de tweede grote opgave. De stad Groningen groeit en het Ommeland als geheel laat een bevolkingsdaling zien. Groei en krimp liggen nergens zo dicht bij elkaar als in dit NOVI-gebied. Regio en stad kunnen elkaar aanvullen en versterken, indien zij goed zijn verbonden; fysiek en beleidsmatig. Hiervoor zijn stevige afspraken nodig over bereikbaarheidsmaatregelen, de economische agenda, de monitoring van de woningbouwafspraken en de kwaliteit van het landschap. Deze facetten vangen we binnen de gebiedsafbakening van het NOVI-gebied.

2. Ambitie/Doel

Er is geen regio aanwijsbaar waar de stapeling van de ruimtelijk-fysieke opgaven intenser is dan in het Groninger aardbevingsgebied. De volgende belangen eisen – in willekeurige volgorde - hun plaats en ruimte op:

- De aanpassing aan de klimaatveranderingen (adaptatie en mitigatie);
- De versterkingsoperatie versus het behoud en de versterking van het cultureel erfgoed;
- De dorps- en wijkvernieuwing;
- De aanleg van bos en houtopstanden in allerlei varianten;
- Het behoud en versterking van de landschappelijke kwaliteit;
- Grootschalige energiewinning op zee en de aanlanding daarvan;
- Verduurzaming van de energiesector en (chemische) industrie;
- De groei van Groningen-stad en bevolkingskrimp elders in de regio;
- Natuur-inclusieve landbouw;
- Waarborgen en versterken van grensoverschrijdende en internationale bereikbaarheid;
- Verduurzaming gebouwde omgeving en mobiliteit.

Voor zover deze belangen regio-overstijgend zijn, dienen zij te worden behartigd tegen de achtergrond van het sentiment bij veel inwoners dat hun woon- en leefgebied al decennialang heeft gediend als wingewest voor de rest van Nederland, met een nadelig saldo tot gevolg. Dit betekent dat Rijk en regio in willen zetten op wederkerigheid. Binnen dat partnerschap kan en wil de regio nog altijd haar rol van hulpbron vervullen – ditmaal als leverancier van duurzame energie vanuit de regio en daarbuiten – als die inspanning bijdraagt aan een nieuw, aantrekkelijk en bereikbaar toekomstperspectief voor de mensen die wonen, werken en recreëren in de regio.

Vanuit die doelstelling richt dit plan van aanpak het zoeklicht juist op die aspecten die bepalend zijn voor dat wervende toekomstperspectief. Met de uitwerking van de hiervoor opgesomde grote ruimtelijk-fysieke opgaven werken we hier naartoe. In ieder geval gaat het daarbij om de aspecten:

- Groei van de werkgelegenheid: hier bedoeld als het opleiden, omscholen en bijscholen van de beroepsbevolking om kansen op werkgelegenheid te creëren;
- Verhoging van de leefkwaliteit, hier bedoeld als het geheel van fysieke, sociale, culturele, economische en milieukeurmerken van de leefomgeving;
- Optimale connectiviteit en bereikbaarheid, zowel digitaal als fysiek.

Deze ambitie uitgedrukt in een formule, luidt als volgt:

$$\text{opgaven} \times \text{aanpak} = (\text{regionaal toekomstperspectief} + \text{nationale opgaven})$$

Als het lukt om de grote transitie met betrekking tot klimaat en energie, natuur-inclusieve landbouw en de versterking van de agglomeratiekracht van de stad in te zetten als procesversnellers, komt deze

ambitie binnen handbereik. In termen van de NOVI gaat het bij die transities om vier nationale prioriteiten:

- Ruimte voor (en bijdragen aan) klimaatadaptatie en energietransitie;
- Duurzaam economisch groeipotentieel;
- Sterke en gezonde steden en regio's;
- Toekomstbestendige ontwikkeling van het landelijk gebied.

De idee is dat de uitvoering van deze nationale prioriteiten de noodzakelijke drive en dynamiek binnen de regio op gang brengen. Daarop liften de genoemde ruimtelijk-fysieke opgaven integraal mee, op een manier dat dit proces onmiskenbaar en onvermijdelijk leidt tot gunstige effecten op de werkgelegenheid, tot verhoging van de leefkwaliteit en tot betere verbindingen.

Beter dan voorheen, moet vooruitgang gepaard gaan met omzien: de ruimtelijke kwaliteit van dorpen en steden, het cultureel erfgoed en de karakteristiek van het landschap zijn kostbare omgevingswaarden en moeten als zodanig worden gerespecteerd. Deze eerste randvoorwaarde houdt een tweede randvoorwaarde in: de regio verdient topkwaliteit. Alleen het beste op het gebied van innovatief ruimtegebruik is goed genoeg. Een gunstige bijkomstigheid is dat de looplijnen al zijn uitgelegd. Er is een grote mate van onderlinge verbondenheid, zowel tussen stad en Ommeland als tussen de gremia die hen besturen.

3. Opgaven

De opgaven in het gebied zijn te vatten onder de volgende drie transitie, die aansluiten bij de in hoofdstuk 2 genoemde nationale prioriteiten. Deze transitie staan niet op zichzelf en hangen met elkaar samen. De opgaven worden ingezet om de drie aspecten die bepalend zijn om het wervende toekomstperspectief te helpen bereiken:

- Groei van de werkgelegenheid;
- Verhoging van de leefkwaliteit;
- Optimale connectiviteit en bereikbaarheid.

Energietransitie

Op dit moment levert de regio een groot deel van de nationale (fossiele en duurzame) energie en is daarmee het 'stopcontact' van Nederland. In het nationale Klimaatakkoord is als doel gesteld dat Nederland in 2050 duurzaam en CO₂-neutraal is. Groningen heeft, juist met het dichtdraaien van de gaskraan, de potentie en ambitie om koploper te zijn voor Nederland op het gebied van de energietransitie: van gaswinningsgebied naar dé kennis- en innovatieregio voor duurzame energie. Met 5,7 TWh duurzame opwekking uit zon en wind in 2030 vult de Regionale Energiestrategie een aanzienlijk deel van de landelijke opgave in. Hiervoor is richting 2030 wel verdubbeling nodig van de capaciteit van het netwerk van Tennet en Enexis. Maar dat is nog maar een klein deel van het vraagstuk: de warmtetransitie, de vervanging van aardgas door waterstof in chemie, transport en als energiebuffer zijn van nog grotere invloed op het energiesysteem. In de energietransitie is het van belang om in plaats van losse opgaven, te denken in ketens en opgaven die elkaar ondersteunen. Waterstofproductie en -toepassing is een van de oplossingsrichtingen om het verlies aan werkgelegenheid als gevolg van de afbouw van de aardgaseconomie op te vangen. Tegelijk is waterstof voor een deel van de industrie ook de energie reële route naar vergroening. De uitrol van het Investeringsplan Waterstof Noord-Nederland wordt een belangrijke pijler voor de realisatie van een waterstofeconomie. In dit plan staan investeringen die oplopen tot € 9 miljard. Met de plannen kunnen tienduizenden banen uit de aardgassector behouden worden en kunnen er nog eens enkele tienduizenden nieuwe banen bij komen. Er staan meer dan vijftig projecten op stapel op het gebied van productie, transport, opslag en afname van waterstof. Het gebied rondom de Eemshaven en Delfzijl speelt hierbij een grote rol. In dit (haven)gebied concurreren deze projecten met defensieactiviteiten en de kwetsbaarheid van de Waddenzee als Natura 2000 gebied.

De industrietafel Noord-Nederland heeft als eerste in Nederland een ambitieus plan op tafel gelegd om in 2050 geen CO₂ meer uit te stoten of zelfs netto gebruiker van CO₂ te worden. De industrie investeert daarvoor miljarden in grensverleggende industriële projecten (o.a. procesinnovatie en elektrificatie). Helaas is het bestemmingsplan Oosterhorn vernietigd na de PAS uitspraak, is het vaststellen van het bestemmingsplan Eemshaven stil komen te liggen en mogen natuurbeschermingswetvergunningen voor nieuwe industriële initiatieven nagenoeg niet meer worden afgegeven. Hiermee remt de stikstofproblematiek innovatieve, duurzame investeringen en realisatie van het Klimaatakkoord. Voor de regio zijn momenteel een investering van circa 3 miljard en 1300 directe werkplaatsen in gevaar, met het risico dat deze niet doorgaan of naar het buitenland uitwijken

Ook in de gebouwde omgeving geeft Groningen versneld uitvoering aan de energietransitie. Nergens is de urgentie zo groot om van het gas af te gaan. Met zeven toegekende pilots aardgasvrije wijken in het NOVI-gebied is Groningen klaar voor het opschalen van de warmtetransitie. Belangrijke aspecten bij de warmtetransitie zijn de financiering van publieke warmte-infrastructuur, mogelijkheden voor geothermie en het gebruik van restwarmte. De warmtetransitie biedt grote kansen voor nieuwe werkgelegenheid op alle niveaus.

Het gebruik van (rest)warmte in de regio wordt door de lage woondichtheid van de regio gezien als een ingewikkelde opgave. Daarom is een warmtetransitie centrum opgericht om gemeenten te ondersteunen en op regionale schaal te helpen de juiste keuzes te maken. Dit vraagt om visie op de stad-landzones en de wisselwerking tussen stad en land. Voor de stadsregio Groningen zijn meervoudige oplossingen noodzakelijk. Sectorale, enkelvoudige oplossingen passen niet meer. Het gebruik van (rest)warmte en de mogelijkheden voor geothermie in de stadsregio wordt daarom opgenomen in de uitwerking van het NOVI-gebied.

De energietransitie heeft een grote ruimtelijke impact. Zoals ook onder de tweede transitie staat beschreven, staat de energietransitie op gespannen voet met natuur en landschap. In het open landschap van de provincie Groningen zijn de ruimtelijke ingrepen snel zichtbaar. Dit heeft ook impact op het draagvlak voor initiatieven in het kader van de energietransitie. Groningen is ook een provincie waar juist veel landschappelijke verschillen te vinden zijn die samen de ruimtelijke kwaliteit bepalen. Landschappen die ook aanleidingen kunnen zijn voor energieoplossingen, mits zorgvuldig vormgegeven en ingepast in de ruimtelijke structuur. Waarmee ook draagvlak kan worden versterkt.



Afbeelding 2: aanleg van een warmtenet in Hoogezand in 2015.

Innovatieve economie en toekomstbestendige landbouw

Groningen behoort op een aantal terreinen tot de (inter)nationale top. Groningen heeft de potentie om de Nederlandse koploper te worden in de energietransitie en Europees voorbeeld te zijn in de waterstofeconomie. Op de Campus Groningen wordt in brede samenwerking integrale initiatieven ontwikkeld om het kennisecosysteem te verbeteren. Speerpunten daarbij zijn energie, *Healthy Ageing* en digitalisering. Op het gebied van *Healthy Ageing* ontplooit de regio in brede samenwerkingsverbanden (Akkoord van Groningen, Campus Groningen, *Healthy Ageing Network Northern Netherlands*, Preventie Overleg Groningen) allerlei initiatieven. Een voorbeeld hiervan is de ontwikkeling van productiefaciliteiten voor medicijnen en medische instrumenten op de *Healthy Ageing* Campus. De grote gezondheidsverschillen binnen Noord-Nederland en de lagere gemiddelde levensverwachting maakt dat de urgentie in de regio groot is om dit vraagstuk aan te pakken. Daarnaast heeft de regio de kennis en ervaring om voorop te lopen in innovatie en onderzoek op dit gebied én in de uitvoering door gezondheid te koppelen aan vernieuwingsopgaven.

De digitale transitie versterkt de ICT-sector en biedt veel kansen op het snijvlak van de andere topsectoren health en energie en op het terrein van cybersecurity en mobiliteit. Verder biedt de digitale sector in Groningen bij uitstek kansen voor de beroepsbevolking. Er ligt een grote opgave om de digitale transitie inclusief te laten verlopen zodat alle opleidingsniveaus en krimpregio's profiteren.

In Hoogezand en Sappemeer is innovatieve maakindustrie gevestigd zoals AVEBE en de scheepswerven. Met de strategische ligging aan de transportcorridor A7 richting Duitsland en Scandinavië kan de concurrentiekracht verder toenemen, waarvan ondernemers en beroepsbevolking profiteren.

Eén van de grote opgaven in het landelijk gebied is richting geven aan de ruimtelijke ontwikkeling van de agrarische sector. De Nederlandse landbouw heeft sinds het einde van de Tweede Wereldoorlog in het teken gestaan van voedselzekerheid, schaalvergroting en efficiëntie. Die aanpak zorgde ervoor dat Groningen toonaangevend werd in de wereld als het gaat om efficiëntie en innovatie. De keerzijde hiervan is dat schaalvergroting heeft geleid tot druk op de leefomgeving, het milieu (bijvoorbeeld als gevolg van stikstofemissie) en het landschap. Daarnaast hebben veel agrarische ondernemers te maken met kleine of negatieve marges, wat hun economische positie kwetsbaar maakt.

De transitie naar (natuur-inclusieve) kringlooplandbouw is een manier om de landbouw weer toekomstbestendig te maken. Daarnaast draagt kringlooplandbouw bij aan de benodigde reductie van de stikstofemissie. In de Visie Landbouw, Natuur en Voedsel: Waardevol en Verbonden (2018) kiest de minister van LNV voor een omslag naar kringlooplandbouw in 2030. De omschakeling van gangbare landbouw naar kringlooplandbouw betekent dat er een systeemverandering moet plaatsvinden. Een Nationaal programma voor het landelijk gebied dient richting te geven aan toekomstbestendige ontwikkeling van functies in het landelijk gebied, inclusief verstedelijking (zie onder ook de derde transitie), verbetering van leefbaarheid, luchtkwaliteit en andere onderdelen van milieu, natuur en leefomgevingskwaliteit. De landbouw kan ook bijdragen aan biobased economie door grondstoffen te leveren aan bijvoorbeeld de chemie, waardoor deze de CO₂-uitstoot kan reduceren. Een andere transitie die plaats vindt in de landbouw is de eiwittransitie; een omschakeling van het eten van dierlijke producten naar plantaardige eiwitten. Deze transitie draagt bij aan het voeden van de groeiende wereldbevolking op een duurzame manier. Daarnaast worden flinke ruimteclaims gelegd op het landelijk gebied als gevolg van andere opgaven zoals de energietransitie, economische

ontwikkelingen, verstedelijking en natuur. Realisering van alle huidige en toekomstige ruimteclaims heeft gevolgen voor het Groningse landschap. Deze impact en de mogelijkheden daarvoor vragen nog nadere overwegingen. Kansen voor meervoudig ruimtegebruik en nieuwe coalities, zoals voorgesteld door het Planbureau voor de Leefomgeving, kunnen daadwerkelijk benut worden op voorwaarde dat de betrokken beleidskaders (zoals landbouwbeleid, ruimtelijke energiebeleid, woningbouw en arbeidsmarktbeleid en het economisch vestigingsklimaat), ook die integraliteit bevatten.

Verstedelijking en krimp

De stad Groningen blijft groeien, terwijl grote delen van het Ommeland krimpen. Vanwege de groei in de stad heeft BZK een Woondeal met de stad Groningen gesloten om onder andere de woningbouw te versnellen. Ook wordt er in de regio Groningen-Assen gewerkt aan een regionale verstedelijkingsstrategie met het Rijk om voldoende woonlocaties voor 2040 te hebben. In de NOVI zijn veertien grote woningbouwlocaties aangewezen waarbij het Rijk partner wordt van de regio om deze te helpen realiseren. Twee ervan zijn in de stad Groningen gelegen: Suikerunie en Stadshavens. Aan deze verstedelijkingsopgaven zijn bereikbaarheidsinvesteringen gekoppeld. Bereikbaarheidsopgaven worden op de MIRT-tafel besproken. Daarnaast komt er in 2021 een Volkshuisvestingsfonds beschikbaar onder andere voor de aanpak van de herstructurering van gebieden waar de leefbaarheid onder druk staat en de krimpregio's.

De krimpregio's (onder andere de Eemsdelta en Het Hogeland) hebben en krijgen te maken met uitdagingen vanwege de (toekomstige) huishoudensdaling en de daarbij komende druk op voorzieningen en opgaven op de woningmarkt. Rijk en regio willen samen een integrale aanpak met zowel aandacht voor de fysieke aspecten (herstructurering, aardgasvrije wijken) als de sociale aspecten (sociaaleconomische status bewoners, veiligheid, economie). Het bieden van een economisch en hiermee een woonperspectief is met stip de belangrijkste NOVI-uitdaging voor wat betreft de revitalisatie van het Groninger platteland. Aardbevingsproblematiek wordt aangepakt via het Nationaal Programma Groningen, maar heeft in de mindset van de Groningers wel veel gedaan. Aanpak van veiligheid en levensloopbestendigheid van de woningvoorraad gaat bij velen voor op energie-neutraliteit.

De energie- en landbouwtransitie dienen aangegrepen te worden om de leefbaarheid van de krimpregio te versterken. Elementen hiervoor zijn een goede connectiviteit en bereikbaarheid, behoud van een basisvoorzieningenniveau en het klaarmaken van werknemers voor de banen van de toekomst.

Het aantrekkelijke vestigingsklimaat rond de stad Groningen en het havencluster Eemshaven/Delfzijl zijn groeibriljanten die met een verbeterde bereikbaarheid (zowel regionaal als met de Randstad en Duitsland) nog beter tot ontwikkeling kunnen komen. Dit vraagt om investeringen in het versterken van deze bereikbaarheid over spoor, weg en water. De focus ligt op het ontwikkelen van een robuust, veilig, slim en duurzaam multimodaal mobiliteitssysteem in de regio en de stad en tussen de regio, de Randstad en overige economische kernzones in Nederland en Duitsland. Een deel van de opgave is opgenomen in het Meerjarenprogramma Infrastructuur, Ruimte en Transport (MIRT).

Omdat het 'daily urban system' van de stad Groningen een groot gebied, waaronder de krimpregio's, bestrijkt is een goede bereikbaarheid van de stad Groningen ook cruciaal voor de ruimtelijke

economisch ontwikkeling van de hele regio. In de Verstedelijkingsstrategie Regio Groningen-Assen wordt onderzocht welke mobiliteitsmaatregelen passen bij het verstedelijkingsprogramma. Daarbij wordt voor het gehele *daily urban system* ook gekeken naar een betere benutting van bestaande infrastructuur, innovatieve en slimme vormen van mobiliteit, gedragsbeïnvloeding en de omslag naar een duurzamere vorm van mobiliteit. Een goede bereikbaarheid, zowel fysiek als digitaal, helpt ook het Ommeland leefbaar te houden.

De ruimtelijke consequenties van bovengenoemde voor defensieactiviteiten, het watersysteem, energievoorziening en CO₂-uitstoot/stikstof zijn onderdeel van de opgave.



Figuur 2: overzicht van de transitie-opgaven in het gebied.

4. Meerwaarde NOVI-gebied

Zoals in de inleiding reeds aangegeven heeft het NOVI-gebied Groningen, voor zover nu te beoordelen, het karakter van een onverplicht programma onder de Omgevingswet. Met het instrument 'Programma' kunnen overheden hun beleid vormgeven en realiseren. Vanwege dit uitvoeringsgerichte karakter onderscheidt het NOVI-gebied Groningen zich van andere lopende trajecten in de regio. Het brengt de actoren die tezamen betrokken zijn bij de regionale gebiedsopgaven van de 'denk-stand' in de 'doe-stand'.

Voor het realiseren van de ambities en doelen zijn er een aantal, voor een deel regio-overstijgende, randvoorwaardelijke opgaven die vragen om een gezamenlijke aanpak van Rijk en regio. Daarin schuilt ook de meerwaarde van de aanwijzing als NOVI-gebied. Het concretiseert de grote fysiek-ruimtelijke transitie en opgaven waarvoor deze regio gesteld staat, mede in het licht van de Toekomstagenda Groningen. De wens is om tot gezamenlijke, integrale aansturing te komen om zo de realisatie van de gestelde ambities en doelen te versnellen. Dit gebeurt door:

- Bundeling van opgaven;
- Versnelling van besluitvorming;
- Ontwikkeling van partnerships (o.a. gericht op de uitvoering).

In die 'doe-stand' komen Rijk en regio in gezamenlijkheid tot de maatregelen in de fysieke leefomgeving die tot een nieuw, aantrekkelijk en realistisch toekomstperspectief leiden voor het NOVI-gebied Groningen. Dit kan gaan van de inzet van communicatie- of informatiemiddelen tot het maken van afspraken met organisaties en het uitvoeren van projecten.

De ambities met het NOVI-gebied zijn groot en divers, wat maakt dat deze enkel in een samenwerking tussen een groot aantal stakeholders gerealiseerd kunnen worden. Groningen is van oudsher sterk in partnerships en op dat fundament bouwt de samenwerking in NOVI-gebiedsverband verder. Toegespitst op het gebied binnen scope gaat het daarbij primair om de volgende partnerships:

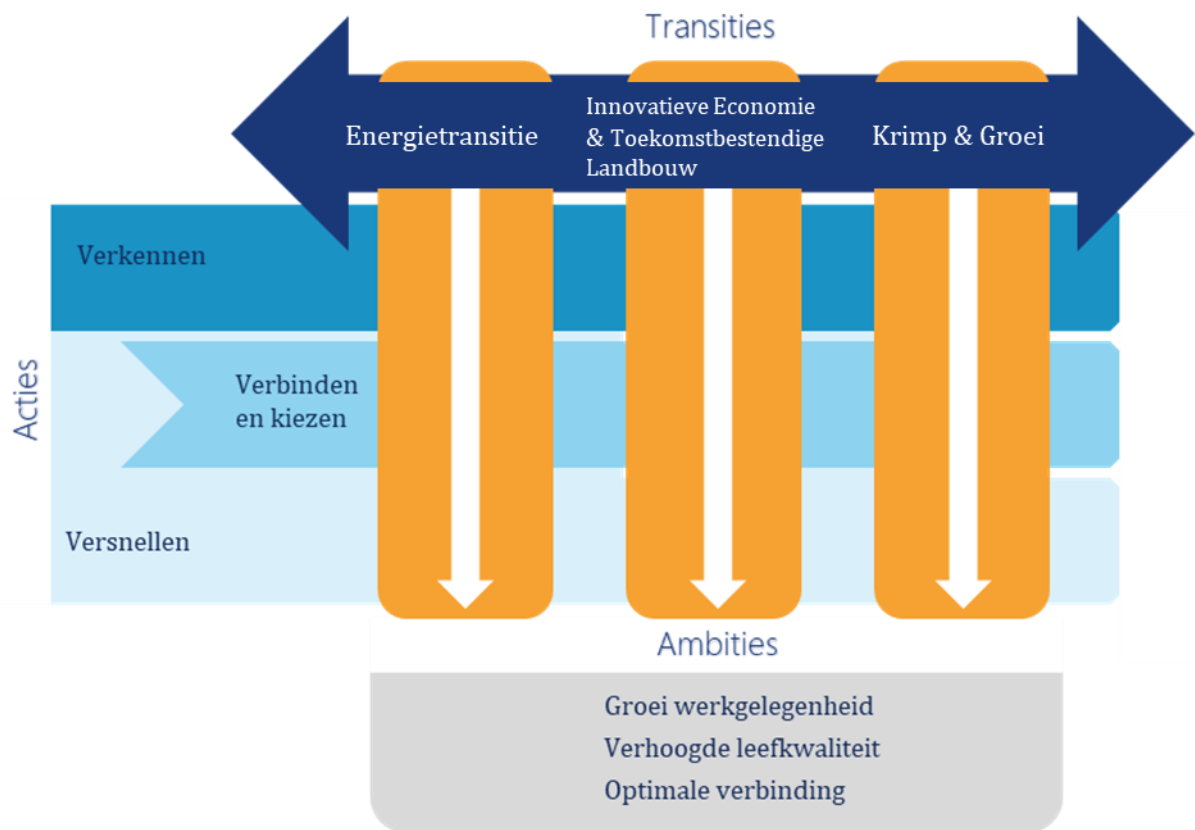
- Rijk en regio;
- Publiek, privaat en wetenschap;
- Stad en Ommeland.

5. Aanpak

Er speelt veel in Groningen, zowel inhoudelijk als wanneer het gaat om het aantal processen en projecten dat het NOVI-gebied raakt. Het Nationaal Programma Groningen is uiteraard een van de grootste en meest zichtbare processen, met ruimtelijke componenten die het NOVI-gebied raken. De betreffende onderwerpen binnen de scope van het Nationaal Programma dienen een plek in het plan van aanpak te krijgen. Hiernaast speelt er echter nog een veelheid aan andere ruimtelijke ambities, plannen en projecten. Daarom richt de aanpak zich op het brengen van structuur en het komen tot prioritering.

Het invulling geven aan de drie transities – energietransitie, toekomstbestendige landbouw/economie en verstedelijking en krimp - staat centraal. Deze transities dienen als middel om de gestelde ambities te bereiken. Tegen deze achtergrond zal gewerkt worden met een '3x3 aanpak'. Hierbij worden de drie transities uitgewerkt in drie sporen (zie ook figuur 3 op de volgende pagina).

1. **Verkennen:** het per transitie uitwerken van zowel de gezamenlijke ambities als het hieraan gerelateerde geheel aan reeds lopende trajecten.
 - a. Rijk en regio zullen de in dit Plan van Aanpak geschetste ambities en uitgangspunten nader concretiseren tot een gedeelde set aan ambities per transitie.
 - b. Vervolgens zal in beeld gebracht worden welke bestaande beleidsuitgangspunten, activiteiten en processen rondom ieder van deze transities bestaan en in welke mate deze de ambities dichterbij brengen.
2. **Verbinden en kiezen:** het leggen van verbanden binnen en tussen de drie transities en het stellen van prioriteiten.
 - a. In één samenhangende activiteit zal, voortbouwend op de resultaten van spoor 1, nagegaan worden waar de drie transities elkaar raken, versterken of mogelijk juist tegenwerken.
 - b. Vervolgens zal gekozen worden voor een pakket aan maatregelen en activiteiten dat maximaal bijdraagt aan het op een efficiënte en effectieve wijze bereiken van de gezamenlijke ambities. Dit pakket zal bestaan uit een combinatie van generieke en transitie-specifieke maatregelen.
3. **Versnellen:** het uitwerken en ondernemen van aanvullende acties en activiteiten om het toekomstperspectief versneld dichterbij te brengen.
 - a. Gezien het belang dat partijen hechten aan het boeken van zichtbare resultaten op relatief korte termijn, zal vanaf de start van de samenwerking gezocht worden naar mogelijkheden om onderdelen van toekomstperspectief snel te realiseren.



Figuur 3: de 3x3 aanpak. De drie transitie, uitgewerkt in drie actiesporen om de ambities te realiseren.

p

6. Governance

Momenteel zijn er verschillende gremia waarin de ruimtelijke ontwikkeling van Groningen onderwerp van aandacht is. Geen van deze valt echter samen met de geografische of inhoudelijke scope van het NOVI-gebied. Daarom ligt het voor de hand een specifieke bestuurlijke en ambtelijke samenwerking voor het NOVI-gebied in te richten. Uitgangspunten daarbij zijn maximale slagvaardigheid en het komen tot effectieve afstemming. Bij maximale slagvaardigheid gaat het om aspecten als de omvang, procedures en overlegfrequenties. Effectieve afstemming richt zich op het leggen van de juiste relaties met gerelateerde projecten en processen binnen en rondom het NOVI-gebied.. Uiteindelijk is het overkoepelende doel dat de direct betrokkenen en verantwoordelijken voor het NOVI-gebied Groningen op een effectieve manier tot gedragen resultaten komen.

Uitgangspunt van de samenwerking binnen het NOVI-gebied is dat Rijk en Regio (provincie en gemeenten) op een gelijkwaardige, effectieve en structurele wijze gezamenlijk sturing geven aan de realisatie van de ambities. Aansluitend hierop zal ieder van de samenwerkende partijen ook een bijdrage leveren aan de bemensing en financiering van het programma. Een dergelijke gezamenlijke besturing, bemensing en financiering begint bij een gedegen nadere verkenning van de opties, inclusief het ontwikkelen van het benodigde draagvlak. De rol van private partijen en andere stakeholders in de samenwerking en besturing zal daarbij nadrukkelijk beschouwd worden.

Voortbouwend op de hiervoor geschetste uitgangspunten zullen de samenwerkende partijen dit proces in de eerste helft van 2021 doorlopen, zodat voor de zomer sprake zal zijn van een passend en op alle aspecten uitgewerkt samenwerkingsmodel inclusief goedkeuring op het niveau van directies en bestuurders.

7. Acties

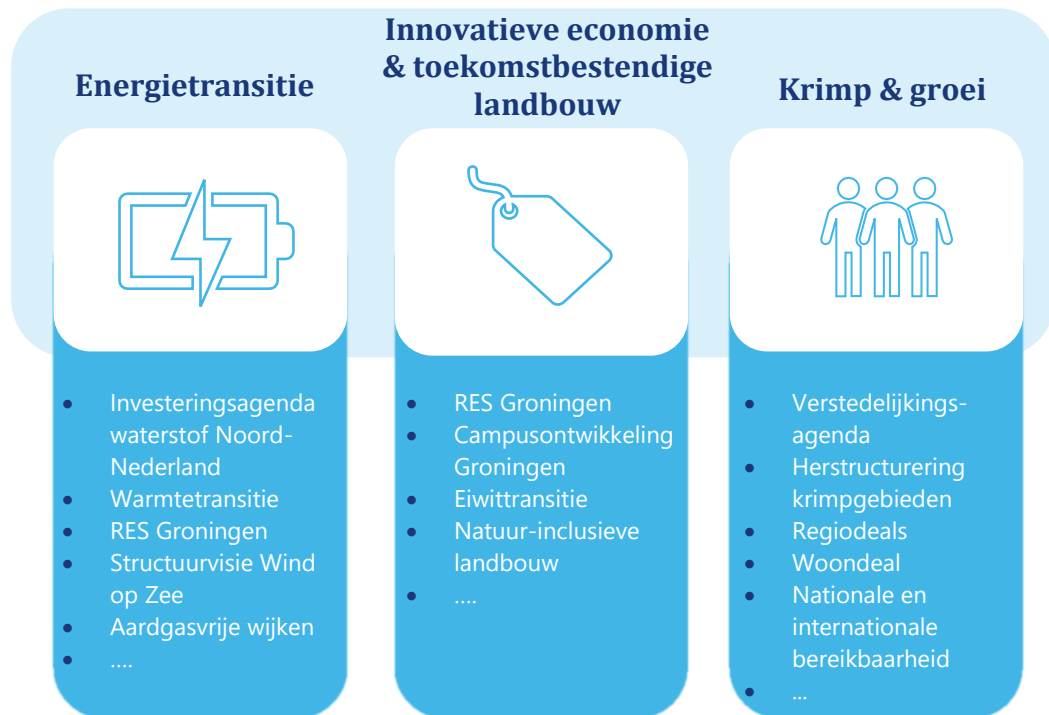
De acties worden gekoppeld aan de eerder geïntroduceerde 3x3 aanpak, waarbij de drie transities in drie verschillende sporen worden uitgewerkt. Hierbij volgen spoor 1 (Verkennen) en spoor 2 (Verbinden en kiezen) elkaar in de tijd op. Met het oog op de gewenste zichtbare resultaten op korte termijn start spoor 3 (Versnellen) zo snel mogelijk. Tegelijkertijd is dit ook het spoor wat uiteindelijk als drager voor het geheel aan concrete activiteiten overblijft.



Spoor 1: Verkennen

Doel van spoor 1 is het per transitie uitwerken van gezamenlijke ambities en bestaande trajecten en hoe deze bijdragen aan het toekomstperspectief. Spoor 1 zorgt hiermee voor zicht op de bestaande activiteiten en processen met een ruimtelijke component en maakt het mogelijk verbanden hiertussen te leggen tussen de verschillende transities en activiteiten in spoor 2.

De figuur hieronder geeft een indicatie van enkele lopende trajecten en de transitie die zij ondersteunen. Het doel van deze rijtjes is nadrukkelijk niet om een uitputtend overzicht te geven van de beleidsuitgangspunten, activiteiten en processen. De inventarisatie dient als middel om de ambities en activiteiten te concretiseren, hun bijdragen aan de transities expliciet te maken en te bewaken dat het geformuleerde toekomstperspectief wordt nagestreefd.



Figuur 4: indicatie van enkele lopende trajecten per transitie.

Spoor 2: Verbinden en keuzes maken

Niet alles past: slechts een deel van het totaal aantal claims op de fysieke ruimte kan daadwerkelijk gerealiseerd worden. In spoor 2 wordt op basis van de verkenning in spoor 1 gekeken waar de transities elkaar raken, versterken of tegenwerken. Het is vanwege de beperkte ruimte van belang om afgewogen keuzes te maken en zodoende activiteiten te selecteren die maximaal bijdragen aan de drie transities.

Met het oog op de beperkte ruimte hebben activiteiten die op alle drie de transities scoren dan ook de voorkeur. Daarnaast is het van belang dat het overzicht op het grotere geheel wordt bewaakt. Het doel is om significante stappen te zetten in de realisatie van het geformuleerde toekomstperspectief. Dit betekent dat *gamechanger* activiteiten die substantieel bijdragen aan lopende of nieuwe trajecten in het bijzonder de aandacht verdienen.

Om extra bestuurlijke drukte te voorkomen is het daarnaast van belang dat het NOVI-gebied zo goed mogelijk aansluit op bestaande trajecten en bestuurlijke gremia. Hieruit volgt logisch dat de activiteiten die in het kader van de NOVI ondernomen worden de bestaande bestuurlijke samenhang in de regio zoveel mogelijk verder versterken.

Regio-specifiek speelt publiek vertrouwen een grote rol. Het is belangrijk dat inwoners positieve effecten zien van de NOVI op hun leefomgeving en levenskwaliteit. Dit betekent dat activiteiten die als urgent worden ervaren of die op korte termijn tot tastbare resultaten leiden nadrukkelijk van belang zijn.

In het kader van deze uitgangspunten met betrekking tot inhoudelijke integraliteit, bestuurlijke samenhang en publiek vertrouwen is het een logische keuze om de afwegingsprincipes die het Rijk in de NOVI hanteert aan te houden. Deze afwegingsprincipes zijn:

1. Combineren boven enkelvoudig.
2. Kenmerken en identiteit van een gebied staan centraal.
3. Afwentelen voorkomen.

Deze afwegingsprincipes helpen om keuzes te maken in casussen waar sprake is van botsende belangen. Deze principes zijn richtinggevend: zij dienen als leidraad in het keuzeproces, maar zijn niet dwingend.

Spoor 3: Versnellen

Waar spoor 1 en 2 elkaar opvolgen, kan spoor 3 vanaf de eerste dag worden opgepakt. In dit spoor worden aanvullende acties uitgewerkt om vanaf de start van de samenwerking het toekomstperspectief versneld dichterbij te brengen. Hierbij wordt ingezet op resultaatmaximalisatie en versnelling in besluitvorming door integraliteit.

Activiteiten en acties die tot versnelling leiden omvatten, maar zijn niet beperkt tot:

- Uitvoering geven aan de concrete afspraken en initiatieven uit de Toekomstagenda Groningen met een ruimtelijke dimensie;
- Gerichte versnelling van kansrijke lopende initiatieven, bijvoorbeeld op het gebied van bestuurlijke processen, financiering en het verbinden van partijen;
- Het uitvoeren van een *quick scan* naar *quick wins*;
- Inzetten op vliegwielen;
- Het organiseren en faciliteren van capaciteit bij gemeenten en andere organisaties die een drijvende kracht vormen binnen de transitie;
- Verbeterde efficiëntie door het voorkomen van herhaling van zetten door procedurele vereisten.

8. Mijlpalenplanning

Het doorlopen van de drie sporen die in het hoofdstuk hiervoor geschetst zijn leidt uiteindelijk tot de vaststelling van de acties en activiteiten die vanuit de samenwerking binnen het NOVI-gebied Groningen worden opgepakt. Het jaar 2021 zal voor het grootste deel in het teken staan van het komen tot die concrete actieagenda. Hiertoe wordt een proces voorzien zoals hieronder weergegeven in figuur 5.

Aspect	2021 Q1	Q2	Q3	Q4	2022 e.v.
Governance	Uitwerken en vaststellen samenwerkingsmodel (besturing, bemensing en financiering)				
Besluitvorming	Besluit definitieve status NOVI-gebied Besluit Nationaal Programma Groningen (E2)		Besluit mogelijkheden Regionale Investeringsagenda (RIA)		
Spoor 1: verkennen	Uitwerken gezamenlijke ambities en inventarisatie reeds lopende projecten				
Spoor 2: verbinden en kiezen			Verbanden leggen en prioriteiten stellen		
Spoor 3: versnellen	Uitwerken aanvullende acties		Start realisatie eerste aanvullende acties		Uitwerken en realisatie nadere aanvullende acties

Figuur 5: mijlpalenplanning

Bijlage: oplegmemo bij (concept) PVA NOVI-gebied Groningen

- *Versie 20IV2021*
- *P.M. Het onderdeel governance (punt 2) wordt nog nader bekeken door EZK en door de regio.*

Inleiding

Het concept-plan van aanpak voor het NOVI-gebied Groningen (december 2020) is hoog-ambtelijk vastgesteld en dient daarmee als uitgangspunt voor de hiernavolgende beschouwing. Dat plan van aanpak stelt dat het NOVI-gebied een partnerschap is tussen regio en rijk, een uitvoeringsgericht karakter heeft en dat dit karakter het onderscheidt van andere lopende trajecten in de regio. Het helpt de regionale gebiedsopgaven te operationaliseren en tot uitvoering te brengen. Dat gebeurt door bundeling van opgaven, versnelling van besluitvorming en ontwikkeling van partnerships. Het richt zich op de ruimtelijke impact van de stapeling van vraagstukken rond energietransitie, innovatieve economie/toekomstbestendige landbouw en verstedelijking en krimp en moet bijdragen aan een goede ruimtelijke inbedding

In december 2020 is het plan van aanpak in samenwerking met Berenschot opgeleverd. De afgelopen maanden hebben we gewerkt aan een nadere uitwerking van de volgende onderdelen:

1. NOVI-gebied in relatie tot andere trajecten in Groningen
2. Governance NOVI-gebied
3. Financiering
4. Regionale Investerings Agenda

Ad 1. NOVI-gebied in relatie tot andere trajecten

In Groningen lopen verschillende trajecten waarin rijk en regio samenwerken. In de Toekomstagenda Groningen staan drie samenwerkingsthema's centraal: woningbouw (inclusief revitalisering), energietransitie en regionale economie. Dit zijn dezelfde onderwerpen waarop het NOVI-gebied zich richt. Dat onderstreept de noodzaak van een goede afstemming tussen de verschillen rijk-regio trajecten, waarbij het logisch zou zijn de programma-aanpak van het NOVI-gebied te zien als een operationele uitwerking van de Toekomstagenda. Voor de governance zou dit betekenen dat deze in onderlinge samenhang met de governance van de Toekomstagenda moet worden vormgegeven en daarop moet worden afgestemd (zie punt 2).

De drie aandachtsgebieden van het NOVI-gebied zijn ieder afzonderlijk geen maagdelijk terrein. Maar de ruimtelijke keuzes die m.b.t. de drie opgaven in het gebied in interactie en daarmee gezamenlijk gemaakt zullen worden, daarvoor kan de NOVI van meerwaarde zijn.

Voor de [energietransitie](#) dienen de bestaande trajecten als uitgangspunt. Hierbij kan gedacht worden aan de ambities verwoord in de CES (en het overkoepelende Programma Infrastructuur Duurzame Industrie) en de RES, Verkenning Aanlanding Wind op Zee (VAWOZ) en het Programma Energie Hoofdstructuur. Voor het bod uit de RES met opwekkingseenheden voor elektriciteit op land moeten in 2025 omgevingsvergunningen worden verleend met een goede ruimtelijke onderbouwing. In het NOVI-gebied kan de reeds bestaande zoektocht naar kansen en knelpunten tussen de ruimtelijke impact van deze trajecten met andere aandachtsgebieden worden versterkt. Een eerste stap kan daarin een overzicht zijn van mijlpalen en het besluitvormingsproces van deze trajecten, om te bepalen hoe het NOVI-gebied daar het beste op kan aansluiten.

Voor [verstedelijking en krimp](#) dienen de bestaande woon- en leefbaarheidstrajecten als uitgangspunt. Zij zijn het resultaat van lokale samenwerking tussen samenleving en alle overheidsniveaus. Hier kan wel worden versterkt in de gezamenlijke zoektocht naar knelpunten voor de noodzakelijke transitie en revitalisering. Hier zal aandacht moeten zijn voor de sterke dynamiek op de woningmarkt, de ontwikkelingen in de krimpgebieden en de

bijzonderheden van de woningmarkt in Groningen/Noord-Nederland. In zowel de verstedelijkingsopgave van de RGA als in de krimpproblematiek is ruimte voor gezamenlijk optrekken en is ruimte voor gezamenlijke regie. Aandachtspunt is daarbij dat de revitalisering in de regio evenzeer aandacht verdient als de woningbouwopgave.

Ook ten aanzien van [innovatieve economie en toekomstgerichte landbouw](#) lopen al regionale initiatieven die als uitgangspunt dienen en waarop wordt aangesloten, zoals de activiteiten rond het manifest "Naar een rijker platteland", gericht op een natuurinclusieve circulaire landbouw en de regionale natuurinclusieve landbouw. Actieve samenwerking rijk-regio bij de ruimtelijke keuzes voor de ontwikkeling van de waterstofeconomie is een belangrijk aandachtspunt voor het programma NOVI-gebied.

Samenvattend:

1. De governance van het NOVI-gebied Groningen moet worden afgestemd binnen het geheel aan lopende samenwerkingsverbanden van rijk en regio in de provincie, waarbij voor het NOVI-gebied met name de Toekomstagenda sturend is;
2. Waar mogelijk faciliteren, ondersteunen, kennis uitwisselen, kansen/problemen signaleren, initiatieven verbinden;
3. Waar nodig regisseren, breed gesteund door betrokken overheden en niet strijdig met bestaande samenwerkingsverbanden.

Relatie met Nationaal programma Groningen (NPG)

De bestuurlijke aansturing van NPG vindt plaats in een bestuur waarin de ministeries van BZK en EZK, de provincie en de gemeenten Eemsdelta, Het Hogeland, Groningen en Midden-Groningen participeren. In het Nationaal Programma Groningen staan vier opgaven centraal: economie, werken & leren, leefbaarheid en natuur & klimaat. Het NPG, en via het NPG de betrokken gemeenten en de provincie, werken aan een nieuw toekomstperspectief voor de aardbevingsgemeenten. De reikwijdte is geografisch en sociaal-economisch groter dan die van het NOVI-gebied en Toekomstagenda. Maar er is veel overlap in de scope en de bestuurlijke betrokkenheid van deze onderwerpen. Vooral nog zien we de Toekomstagenda en de aanwijzing tot NOVI-gebied als een plus op het lopende NPG, waarbij samenhang verder moet worden onderzocht. De gebiedsbiografie die vanuit het kwaliteitsteam NPG is opgestart speelt een belangrijke rol in de waarborging van de ruimtelijke kwaliteit in het NOVI-gebied

Het programma NOVI-gebied Groningen zal worden verankerd in de Noordelijke Omgevingsagenda. Voor de volledigheid zijn in de bijlage rijk-regio trajecten in Groningen op landsdelig en provinciaal niveau benoemd.

Ad 2. Governance NOVI-gebied Groningen

In de Toekomstagenda Groningen is afgesproken dat het langjarig partnerschap tussen Rijk en regio geborgd wordt door de afspraken met een ruimtelijke component onderdeel te maken van het plan van aanpak voor NOVI-gebied Groningen.

Voor het NOVI-gebied Groningen wordt vanaf het najaar 2020 in Rijk-regio team samengewerkt op projectgroep- en directieureniveau. Deelnemers van het kernteam zijn: Provincie en Gemeenten Groningen, Midden-Groningen, Eemsdelta en Het Hogeland, BZK en EZK (trekkers), IenW, LNV en OCW. Ook de uitwerking van de Toekomstagenda kan dan aan deze tafel plaatsvinden.

Over de uitwerking van de ambtelijke en bestuurlijke governance vindt nog nader overleg plaats tussen rijk en regio in relatie tot andere trajecten in Groningen.

Ad. 3 Financiering

Dit Plan van Aanpak is tot stand gekomen door het Rijk-regio team in samenwerking met Bureau Berenschot (december 2020). De kosten voor het (concept) PVA zijn gefinancierd door BZK.

Rijk en regio hebben gezamenlijk menskracht geleverd. Voor het vervolg wordt deze menskracht gecontinueerd en zijn de volgende middelen beschikbaar:

Wie	Wat	Bedrag
BZK	procesondersteuning, onderzoeken voor versnelling gebiedsprocessen, bundeling middelen, pilots, werkateliers met stakeholders	250 K
OCW/RCE	Gebiedsbiografie	50 K
Provincie Groningen	Gebiedsbiografie	50 K
	overig	30 K
Gemeente Groningen		10 K
Totaal		390 K

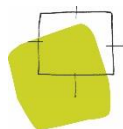
Ad. 4 Regionale Investerings Agenda

Het Ministerie van BZK heeft mede namens andere betrokken bewindspersonen op 17 februari 2021 per brief (kenmerk 2021-0000060938) aan de Tweede Kamer aangegeven dat ter uitvoering van de motie in de plannen van aanpak voor elk NOVI-gebied zal worden opgenomen dat de intentie is om afstemming van inzet van bestaande middelen vorm te geven bij het realiseren van de gezamenlijk geformuleerde ambities en doelen.

Vanaf dit voorjaar gaan alle betrokken stakeholders met elkaar in overleg over de uitvoering van de Toekomstagenda en Groningen als NOVI-gebied. Dit zal ook leiden tot een regionale investeringsagenda. In de RIA zal een overzicht worden geboden van de publieke geldstromen in het gebied. De uitvoering van de regionale investeringsagenda wordt in de bestuurlijke overleggen gemonitord en waar mogelijk geactualiseerd.



Berenschot



BügelHajema

Ruimte voor de leefomgeving

Berenschot is een onafhankelijk organisatieadviesbureau met 350 medewerkers wereldwijd. Al 80 jaar verrassen wij onze opdrachtgevers in de publieke sector en het bedrijfsleven met slimme en nieuwe inzichten. We verwerven ze en maken ze toepasbaar. Dit door innovatie te koppelen aan creativiteit. Steeds opnieuw. Klanten kiezen voor Berenschot omdat onze adviezen hen op een voorsprong zetten.

Ons bureau zit vol inspirerende en eigenwijze individuen die allen dezelfde passie delen: organiseren. Ingewikkelde vraagstukken omzetten in werkbare constructies. Door ons brede werkterrein en onze brede expertise kunnen opdrachtgevers ons inschakelen voor uiteenlopende opdrachten. En zijn we in staat om met multidisciplinaire teams alle aspecten van een vraagstuk aan te pakken.

Berenschot B.V.

Van Deventerlaan 31-51, 3528 AG Utrecht

Postbus 8039, 3503 RA Utrecht

030 2 916 916

www.berenschot.nl

[in/berenschot](https://www.linkedin.com/company/berenschot)