



Regio Zwolle

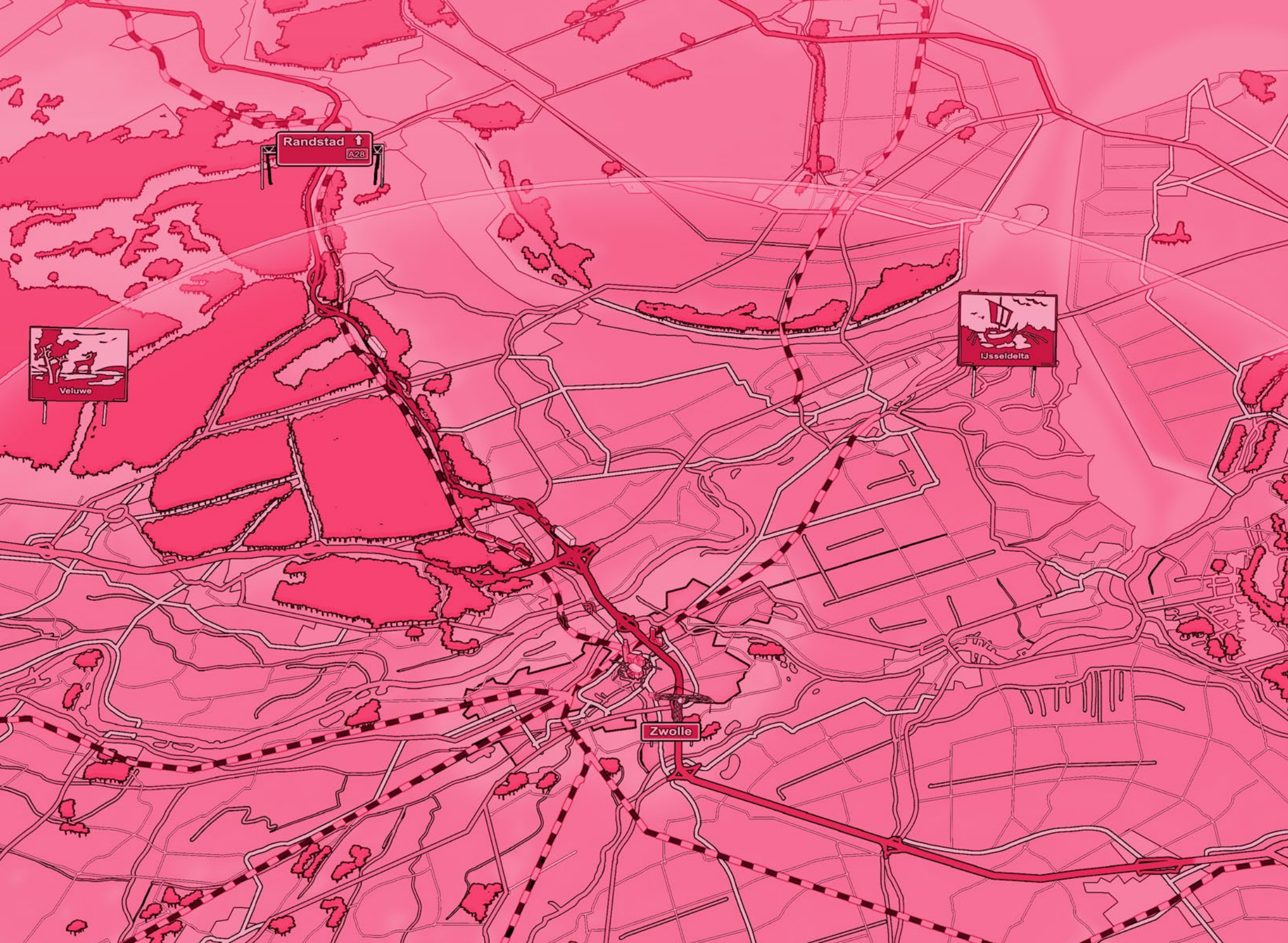
klimaatbestendig
groeien

laat
Nederland

Een plan van doorpakken
om als NOVI-gebied te
bouwen aan de delta
van de toekomst

Inhoud

	Toekomstperspectief een vogelvlucht door regio Zwolle in 2075	4
1.	Inleiding	8
2.	Hier staan we voor: opgave, ambitie, meerwaarde	11
2.1	Opgave Regio Zwolle: het vroegtijdig benutten van groei voor klimaatbestendige oplossingen	11
2.2	Ambitie NOVI-gebied Regio Zwolle te ontwikkelen tot de delta van de toekomst	15
2.3	Meerwaarde NOVI-gebied	17
3.	Gebiedsbeschrijving: hier kan Nederland klimaatbestendig groeien	21
3.1	Regio Zwolle is Nederland	21
3.2	Klimaatbestendige groeiregio	23
3.3	Klimaat is water, het watersysteem loopt tegen de grenzen aan	24
3.4	Het DNA van Regio Zwolle: Samenwerken	27
4.	Zo gaan we het doen: aanpak, werkwijze, resultaten	30
4.1	NOVI-status als combinerende factor	30
4.2	Aanpak en werkwijze	33
4.2.1	Een vliegende start (2021 -2023)	34
4.2.2	Doorbouwen (2023 - 2025)	37
4.2.3	Samenhang versterken (2025-2029)	38
5.	Dit is er nodig: organisatie en financiën	43
5.1	Organisatie	43
5.2	Financiën	44
6.	Beeldende samenvatting: klimaatbestendige groeiregio Zwolle	48



TOEKOMSTPERSPECTIEF

Een vogelvlucht door regio Zwolle in 2075

Het is 2075. In vogelvlucht over Regio Zwolle is goed zichtbaar hoe de delta van de toekomst erin is geslaagd het water, het platteland, de steden en de dorpen met elkaar te verweven. Vechten tegen het water heeft plaatsgemaakt voor leven met water. Hier kan je klimaatbestendig en comfortabel wonen en werken in zowel extreem natte als extreem droge en hete weersomstandigheden. Het aantal inwoners is sterk gegroeid en de economie is vitaal. Een fijnmazig openbaar vervoernetwerk brengt inwoners binnen een uur overal in de regio. Fietssnelwegen verbinden de woon- en werkgebieden. De kwaliteit van leven is hoog in Regio Zwolle.

*“Zoals nadenken en studie het verstand ten goede komen,
zo bevorderen handelen en doen de praktische bedrevenheid.”*

— Cato (Romeinse oudheid)

Regio Zwolle is een internationaal gerespecteerd voorbeeld van een innovatief deltagebied. Overheid, onderwijs, ondernemers en maatschappelijke organisaties zien klimaatadaptatie als een gezamenlijk belang. Grensontkennende samenwerking maakt de weg vrij voor een integraal klimaatbestendig systeem. Alle ontwikkelingen gaan uit van een bondgenootschap tussen water, stad en landelijk gebied; een verbinding tussen de vele functies en gebruikers in de regio.

Het water baant zich op natuurlijke wijze een weg vanuit het oosten, van hoog naar laag. De beken in Twente en Salland zijn weer echte beekdalen, waarin water in de winter ruimte krijgt en achterblijft in grote (spaar)bekkens voor (drink-) water in droge zomers. De beekdalen lopen door tot in de bebouwing en geven het groene stedelijk gebied met ruimte en verkoeling om hoosbuien en hitte op te vangen. De waterkwaliteit in de beken is meer dan goed, het zijn dan ook de motoren van de biodiversiteit.

Stedelijke en dorpse bebouwing gaat naadloos over in het landelijk gebied. Grote gebouwen zijn voorzien van groene gevels, op alle daken liggen zonnepanelen. Veel gebouwen en bruggen zijn van hout uit regionale productiebossen. Het landelijk gebied wordt gebruikt door een toekomstbestendige agrarische sector met kringlooplandbouw en maatschappelijke diensten, zoals weidevogelbeheer. Een deel van het gebied is ingericht voor bossen, groene buffergebieden langs de rivieren, veengebieden en nieuwe woongebieden.

In Regio Zwolle heerst een cultuur van nabuurschap, van samenwerken in netwerken, we gunnen elkaar ruimte, podium en succes. We kennen elkaar, we leven samen in hechte, inclusieve gemeenschappen. Professionals en inwoners creëerden samen een uitgekiend groenblauw netwerk. In Regio Zwolle voelt iedereen zich een deltawerker.

De Vecht meandert weer als natuurlijke klimaatas met een hogere rivierbedding. De oude laaglandrivier is geen afvoerkanaal meer maar is de basis voor voldoende grondwater zodat de statige bomenlanen van de landgoederen blijven bestaan. Niet alleen de rivier, het hele landschap lijkt mee te bewegen met de droge en natte perioden.

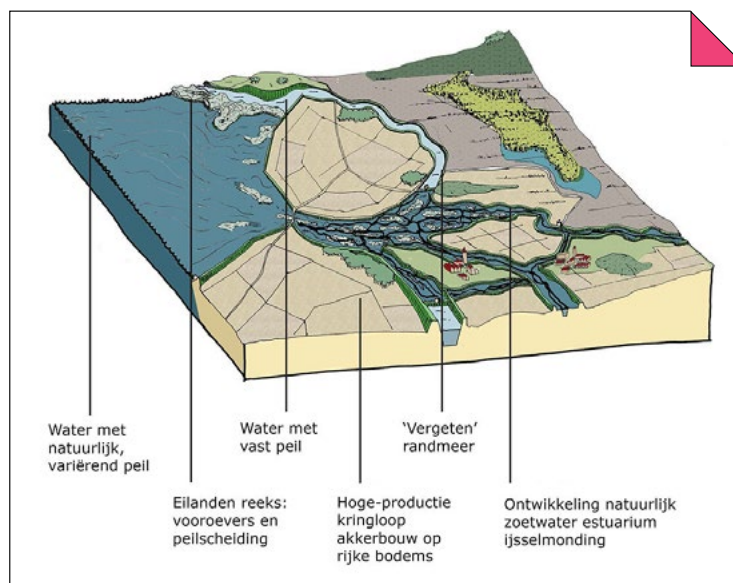
IJssel en Vecht hebben ruimte gekregen, deels door dijkverlegging, deels door 's winters een deel van de hoogwatergolf over de dijk te laten stromen. Deze overloop vangen we op in robuust groenblauw netwerk van woonwijken en landelijk gebied. Hier kun je uniek wonen in dorpen en op erven op dekzandruggen en verhogingen in het landschap. Bij alle ingrepen in het landschap houden we rekening met klimaatverandering en een toekomstperspectief voor de landbouw. Wegen en spoorlijnen geleiden het water naar plekken die ingericht zijn voor natte natuur. In de IJssel zijn stuwen, sluizen en vistrappen aangebracht om de rivier ook in droge zomers bevaarbaar te houden.

In de delta van Regio Zwolle is water de belangrijkste leverancier voor warmte en verkoeling. Lokaal winnen we elektriciteit uit de stroming van rivierwater, maar bovenal gebruiken we water voor warmtewisseling. Als vast onderdeel van de gebiedsinrichting zijn woon- en werkgebieden overal in de delta daarom fijn dooraderd met oppervlaktewater. Elektriciteit wekken we op met wind in de polders en zonnepanelen combineren we met andere functies, zoals waterberging.

In een nieuw samenspel tussen natuur en agrarische grond koesteren we ons karakteristieke (veen)weidelandschap en in de natuurgebieden groeit het veen weer aan. Van over de hele wereld komen toeristen naar de regio om te genieten van koeien in de wei, grutto's, kieviten, blauwe, witte en paarse reigers, blauwborsten, en bevers. Je kunt hier kanoën en vissen op paling, steur en snoek. Om in de avond in het decor van oude Hanzesteden en Zuiderzeehavens culinair te genieten van lokale streekproducten.

Regio Zwolle, de delta van de toekomst, is met een toolbox vol robuuste klimaatoplossingen een inspiratiebron voor Nederland en andere deltagebieden in de wereld.

Het hiervoor geschetste beeld is niets meer dan een droom over een mogelijke toekomst, meer dan 50 jaar verder. De werkelijkheid zal altijd anders zijn.



*Figuur: Toekomstbeeld Regio Zwolle
Uit WUR-Rapport: Een natuurlijker toekomst
voor Nederland in 2120 – Dec 2019*



Inleiding

De kern van de Nationale Omgevingsvisie (NOVI) is het nemen van verantwoordelijkheid over de generaties heen. Hoe we nu omgaan met de veranderingen die op ons afkomen, bepaalt het toekomstperspectief van volgende generaties. De NOVI omvat de langetermijnvisie van het Rijk wat betreft de ontwikkeling van de toekomstige leefomgeving van Nederland. In dit kader zijn acht voorlopige NOVI-gebieden benoemd, waarbinnen Rijk en regio samen een extra impuls geven aan grote transitie, passend bij de NOVI-prioriteiten, en extra steun geven aan de aanpak van grote, integrale, fysieke opgaven, die belangrijk zijn voor Nederland als geheel. Hierin wordt, onder andere, uitvoering gegeven aan de Uitvoeringsagenda Oost. Een van deze voorlopige NOVI-gebieden is de Regio Zwolle. Regio Zwolle wil haar status als NOVI-gebied bestendigen en heeft daartoe het plan 'Klimaatbestendige groeiregio Zwolle' opgesteld: een plan van doorpakken om de regionale (en nationale) groeiopgave van de komende decennia te benutten om een klimaatbestendige, aantrekkelijke woon-, werk- en leefomgeving te realiseren.

Regio Zwolle - groeiregio

Regio Zwolle is een groeiregio, een regio waar bedrijvigheid, werkgelegenheid en bevolking bovengemiddeld groeien en die zich ontwikkelt tot een van de motoren van de Nederlandse economie. Als groeiregio staat Regio Zwolle daarbij voor de uitdaging om wonen, economie, landbouw, mobiliteit, energie, werken, recreëren op een klimaatbestendige wijze vorm te geven. Zo wordt op een duurzaam verantwoorde manier gewerkt aan het nieuwe landschap van Nederland, met extra aandacht voor het (landelijke) watersysteem. Daarbij wordt geredeneerd vanuit de bestaande kenmerken (DNA) van de regio, behoud van de kwaliteit van leefomgeving en bereikbaarheid en ruimte voor ontwikkeling.



Figuur: NOVI, Regio Zwolle als onderdeel stedelijke netwerk Nederland



*Expeditie Wildernis brengt jeugd in contact met samenleven met water.
(foto: Prov. Overijssel)*

NOVI-gebied Regio Zwolle

De regio wil een klimaatbestendige groeiregio zijn. Waarin het nu en in de toekomst prettig leven en werken is en klimaatadaptief handelen de normaalste zaak van de wereld is. We beginnen niet op nul. Met voorlopers als het netwerk IJssel-Vechtdelta is de regio al jaren bezig om op gebiedsniveau de veerkracht te vergroten en stapsgewijs te werken aan een waterrobuust en klimaatbestendig landschap.

De ambitie is om Regio Zwolle, als NOVI-gebied en voorbeeldregio, te ontwikkelen tot de delta van de toekomst: een klimaatbestendige, blijvend aantrekkelijke woon- en leefomgeving en een economisch vitale regio. En daarmee invulling te geven aan de opgave van klimaatverandering en de impact hiervan op de regio. Met ook voor de groeiopgave van de regio en het realiseren van evenwichtige ontwikkeling van stad en ommeland tot een klimaatbestendige leefomgeving richting 2050-2100. Het bestendigen van de status van NOVI-gebied brengt Rijk en regio samen in het realiseren van deze ambitie, door samenhang en samenwerking te stimuleren en door verbinding, versnelling en vernieuwing mogelijk te maken op een aantal grote, integrale, fysieke opgaven. Voor de Regio Zwolle én voor Nederland.

Leeswijzer

Het 'plan van doorpakken' bestaat uit vier delen. In de eerste plaats worden de opgave en ambitie nader toegelicht, evenals de meerwaarde van het zijn van NOVI-gebied en hoe dit bijdraagt aan het verwezenlijken van de ambitie (hoofdstuk 2). Hoofdstuk 3 geeft inkleuring aan het speelveld. Het beschrijft de regio, gaat in op de transities waar de regio voor staat, het belang van water en hoe er in de regio samengewerkt wordt aan de delta van de toekomst. Hoofdstuk 4 maakt de voorziene aanpak en werkwijze als NOVI-gebied concreet en benoemt de daarbij beoogde resultaten. Tot slot worden de organisatie en financiën toegelicht, die nodig zijn om de ambitie en aanpak te realiseren (hoofdstuk 5).



HIER STAAN WE VOOR

Opgave, ambitie, meerwaarde

*“Klimaatadaptatie moeten we NU doen,
groei kan daarbij helpen.”*

— Co Verdaas, expertmeeting over de Klimaatbestendige groeiregio Zwolle

2.1 Opgave Regio Zwolle: het vroegtijdig benutten van groei voor klimaatbestendige oplossingen

Regio Zwolle is een groeiregio, een regio waar bedrijvigheid, werkgelegenheid en bevolking bovengemiddeld groeien en die zich ontwikkelt tot een van de motoren van de Nederlandse economie. De regio staat daarbij voor dezelfde uitdagingen als waar Nederland voor staat: de komende decennia liggen er grote opgaven op het terrein van voedselproductie, klimaat, waterveiligheid, circulaire economie, biodiversiteit en energie.¹ Deze ontwikkelingen vragen om een transitie in de manier waarop we omgaan met onze leefomgeving en hebben ruimtelijke en sociaalmaatschappelijke invloed op die omgeving, met name op het landelijk gebied. Belangrijke transities zijn de klimaat- en energietransitie, de verduurzaming van de landbouw, de biodiversiteitsopgave, de toegenomen maatschappelijke aandacht voor gezond en veilig voedsel en de nadrukkelijker aandacht voor een gezonde leefomgeving, die ook samenhangt met de demografische ontwikkelingen in Nederland. Deze ontwikkelingen en

1. Deze opsomming kan verder aangevuld worden, bijvoorbeeld voor het veenweidegebied hebben we het ook over uitstoot CO₂, stikstofreductie, bodemdaling en toekomstperspectief voor landbouw, natuur en landschap. Dit zijn samenhangende opgaven (in samenloop met het Klimaatakkoord) en worden zo ook gezien in de Gebiedsgerichte Aanpak Noordwest Overijssel.



Figuur: Opgaven in de Regio, uit Omgevingsagenda Oost

transities zullen ook in de regio hun weerslag vinden. Door op het niveau van de regio aan de slag te gaan met deze uitdagingen, kan goed geëxperimenteerd worden met aanpakken en oplossingen en kunnen interessante uitkomsten worden toegepast in heel Nederland.

Klimaatopgave

Naast de verbinding met de nationale (en internationale) opgaven, is de regio-specifieke opgave in het NOVI-gebied Regio Zwolle *in hoofdzaak de klimaatopgave* in relatie tot het beheer van het watersysteem dat hierdoor tegen zijn grenzen aanloopt – en het vergroten van de weerbaarheid om met deze impact om te gaan. Het watersysteem wordt in deze opgave als ordenend principe beschouwd, in de ruimtelijke inrichting van het gebied.

De regio is een deltagebied dat gekenmerkt wordt door hoge, droge zandgronden, een rivierenlandschap met dekzandruggen, (diepe) polders en veenweidegebieden. Belangrijke elementen zijn daarnaast de open verbinding met het IJsselmeer en de rivierafvoeren van de Vecht en de IJssel. De open verbinding bepaalt voor grote delen van de regio het grondwaterpeil en de omstandigheden voor drooglegging van woningen en (zoute) kwel van polders. Dit heeft een directe relatie met gezondheid, landbouw en natuur. Klimaatverandering leidt de komende jaren tot verhoogde druk op het watersysteem van de regio. Dit leidt tot een urgentie na 2050: uit onderzoek blijkt dat het watersysteem in de regio Zwolle rond 2050 tegen zijn grenzen aanloopt.

Klimaatextremen zorgen voor extra belasting, zowel in wateroverlast als in droogte. Dit wordt versterkt door botsende systemen van veel versus weinig afvoer uit het achterland en stormopzet versus aflatende wind op het IJsselmeer. Het is de opgave om in het watersysteem van 'kwetsbaarheid' naar 'weerbaarheid' te gaan. Er moeten systeemkeuzes gemaakt worden. Keuzes op het gebied van wonen, inrichting van het landschap, functioneren van de watersystemen inclusief de waterkwaliteit en de toekomstbestendigheid daarvan, die bepalend zijn voor die toekomstige weerbaarheid.

De te verwachten klimaatontwikkelingen na 2050 vragen erom nu al na te denken over de benodigde investeringen en klimaatbestendigheid te verbinden aan de groei- en veranderopgave in de regio. Zo nemen we de eerste stappen richting de delta van de toekomst.

Klimaatopgave verbonden met andere opgaven in de regio

Nederland en Regio Zwolle groeien en blijven de komende jaren flink doorgroeien. De aantrekkelijke woonomgeving en goede bereikbaarheid geven Regio Zwolle aantrekkingskracht. De regio heeft de ambitie om door te groeien tot de vierde economische topregio van Nederland en staat daarbij voor een noodzakelijke schaa sprong, om deze groei

de ruimte te geven. Dat vraagt om economische structuurversterking. Meer mensen die wonen en/of werkzaam zijn in de regio, maakt dat er een groeiopgave ligt van minimaal 40.000 woningen tot 2040 en dat het huidige mobiliteitssysteem onder druk komt te staan. Met groei van de economie, werkgelegenheid en het aantal inwoners, moet ook de bereikbaarheid versterkt worden. Bijvoorbeeld door de bestaande railinfrastructuur te versterken, als onderdeel van de positie van Zwolle als nationaal ov-knooppunt in het 'Toekomstbeeld OV 2040'. Het NOVI-gebied heeft de insteek om te zorgen voor groei en een groenblauwe ontwikkeling, die hand in hand gaan. In Regio Zwolle willen we *de klimaatopgave verbinden met groei en transitie*. Door deze opgaven te verbinden aan de klimaatopgave ontstaan innovatieve oplossingen die ook voor toekomstige generaties klimaatbestendig zijn.

Bij het nastreven van een positie als vierde economische topregio van Nederland, streeft Regio Zwolle naar duurzaam verantwoorde groei. Bij het maken van de noodzakelijke schaa sprong zorgen we voor *balans tussen stad en platteland en evenwicht tussen economische groei (welvaart) enerzijds en welzijn (brede welvaart) anderzijds*. Groei, waarbij verstedelijking gebeurt met behoud van landschap en leefklimaat. Groei die, bovendien, gericht is op een kwalitatieve leefomgeving voor inwoners, een aantrekkelijk klimaat voor ondernemers en bezoekers én het klimaatbestendig vormgeven van wonen, economie, landbouw en mobiliteit, door gebruik te maken van lokale duurzame energie en gebiedseigen grondstoffen (circulair) en klimaatadaptief te werken. Regio Zwolle scoort hoog als het gaat om brede welvaart en het is de opgave om bij de snelle groei die de regio doormaakt, oog te houden voor het welzijn van de inwoners en zaken als sociale vooruitgang, inkomensgelijkheid, vrije tijd, gezondheid, onderwijs, regionale economie, recreatie en landbouw en de kwaliteit van de leefomgeving.



De Veerallee in Zwolle is overstromd tijdens de Zuiderzeevloed (13 januari 1916)

Deze opgaven zijn met elkaar verweven en vragen om een integrale ambitie en aanpak. Anticiperen op het veranderende klimaat, met aandacht voor het welzijn van mensen is van belang om de positie van krachtige economische regio te kunnen blijven innemen. Tegelijkertijd wordt de groeikracht benut voor het creëren van klimaatadaptieve oplossingen. Alleen in een veilige, toekomstbestendige en leefbare delta, met een robuust watersysteem, kan de economische transformatie in Regio Zwolle zijn beslag krijgen.

2.2 Ambitie NOVI-gebied Regio Zwolle te ontwikkelen tot de delta van de toekomst

De ambitie is om 'NOVI-gebied Regio Zwolle' te ontwikkelen tot de delta van de toekomst en daarmee invulling te geven aan de klimaatopgave, groei en transitie en het realiseren van evenwichtige ontwikkeling van stad en ommeland tot een klimaatbestendige leefomgeving richting 2050-2100.

In de delta van de toekomst geeft Regio Zwolle het nieuwe klimaatadaptieve landschap van Nederland vorm. Een delta waarin stedelijk gebied, het water en het platteland met elkaar verweven zijn. En waar mensen klimaatbestendig en comfortabel kunnen wonen en werken, kunnen leven. Klimaatverandering wordt meegenomen in alle acties die ondernomen worden, als fundament onder alle ontwikkelingen.

Werkend aan en in de delta van de toekomst, wil Regio Zwolle de inrichting van de regio anders vormgeven dan de afgelopen decennia, onder anderen met:

- Een klimaatbestendig watersysteem dat waterafvoer van IJssel en Vecht, de waterstanden op IJsselmeer en de (bodem)waterkwantiteit op natuurlijke wijze reguleert.
- Een robuust groenblauw netwerk in woon- en werkgebieden, om hoosbuien op te vangen en met waterberging om (beperkte) overstromingen op te vangen. Om water vast te houden in perioden van droogte en verkoeling te bieden in perioden van hitte.
- Wegen en spoorlijnen die water kunnen geleiden en water vasthouden in perioden van droogte.
- Weteringen, beken en rivieren die (weer) ruimte krijgen.
- Water met een goede ecologische kwaliteit als bron van natuurontwikkeling en drinkwater.
- (Thermische) energie uit (grond-) water die voor warmte én verkoeling zorgt.
- Woningen natuurinclusief en biobased bouwen met zoveel mogelijk gebiedseigen grondstoffen zoals hout uit lokale bossen en natuurlijke isolatiematerialen.

De Regio Zwolle
door Sander de Knecht
SCHETSontwerp.



2.3 Meerwaarde NOVI-gebied

In de NOVI-gebieden werken Rijk, provincies, gemeenten, waterschappen en maatschappelijke partijen samen aan nieuwe oplossingen voor complexe opgaven in de fysieke leefomgeving, daarbij voortbouwend op lopende Rijk-regio-samenwerking in het gebied. Hiermee wordt, voor Regio Zwolle, nadere uitvoering gegeven aan de omgevingsopgave uit de Omgevingsagenda Oost. Het doel van een NOVI-gebied is het oppakken en verder brengen van (onderdelen van) grote en geïntegreerde (transitie)opgaven in de fysieke leefomgeving, die essentieel zijn voor het betreffende gebied en voor Nederland als geheel en waarbij de nationale belangen onmiskenbaar zijn op het terrein van verstedelijking, duurzame economie, energie, klimaat en/of landelijk gebied.

Voor Regio Zwolle betekent dit dat samen met het Rijk aan de slag gegaan wordt met de samenhang tussen verstedelijking, energietransitie, landbouwtransitie en mobiliteit passend bij de vervoersvraag van morgen, zowel lokaal als op gebieds- en systeemniveau. In het kader van de NOVI werkt Regio Zwolle aan de hoofdpogave van klimaatadaptatie, ondersteund door groei-, transitie en balans met als resultaat het realiseren van een klimaatbestendige, aantrekkelijke woon- en leefomgeving en duurzaam economisch groeipotentieel richting 2050-2100.

Het bestendigen van de status als NOVI-gebied brengt Rijk en regio samen in het realiseren van deze ambitie. In het NOVI-gebied wordt er met overheden en gebiedspartijen gebiedsgericht en integraal gewerkt aan urgente opgaven. Losse projecten en innovaties, juist ook vanuit lopende trajecten en programma's, komen bij elkaar en er wordt langjarig commitment uitgesproken om samen te werken aan de delta van de toekomst. Door verbinding te leggen met andere gebiedsprogramma's in de regio kunnen we leren van elkaar, schakelen in samenhangende en overlappende opgaven en komen tot een uitwisseling van kansen, mogelijkheden en ervaringen. En door samenhang in trajecten en bestuurlijke focus aan te brengen, wordt voorkomen dat inwoners en ondernemers in de regio onnodig belast worden met allerlei schijnbaar vergelijkbare trajecten.

Een integrale aanpak betekent overigens niet persé dat alle opgaven allemaal tegelijkertijd moeten worden samengebracht en uitgevoerd. Het gaat erom de gebiedsgerichte aanpak zo integraal te maken dat je geen essentiële opgaven mist, maar dat is afgebakend waar opgaven beter sectoraal of volgordelijk opgepakt kunnen worden.

Binnen de NOVI-samenwerking wordt door de schalen (Rijk, provincie, waterschap en gemeente) en sectoren (waterschappen, Vitens, departementen) heen gewerkt, vanuit een gezamenlijke stip op de horizon. Door samen te werken aan en in het NOVI-gebied wordt, naast verbinding op de inhoud, de verbinding gelegd tussen organisaties, besturen en in nieuwe financieringsconstructies. Bovendien biedt de NOVI-status de kans om vernieuwing – in de vorm van vernieuwende klimaatoplossingen – en versnelling – het creëren van een sneeuwbal effect door trajecten

te combineren – aan te brengen. Daarbij wordt niet alleen de denkkraacht van de betrokken partijen benut, maar gaan we vooral ook samenwerken aan de uitvoering van de plannen: samen DOEN.

Er wordt met overheden en gebiedspartijen gebiedsgericht en integraal gewerkt aan urgente opgaven. Door verbinding te leggen met andere gebiedsprogramma's in de regio kunnen we leren van elkaar, schakelen in samenhangende en overlappende opgaven en komen tot een uitwisseling van kansen, mogelijkheden en ervaringen. Belangrijk uitgangspunt hierbij is dat we niet vanuit deze verschillende opgaven steeds opnieuw de mensen in het gebied benaderen, maar dat opgaven en mogelijke oplossingsrichtingen integraal worden opgepakt en zo ook het gesprek over wordt gevoerd.

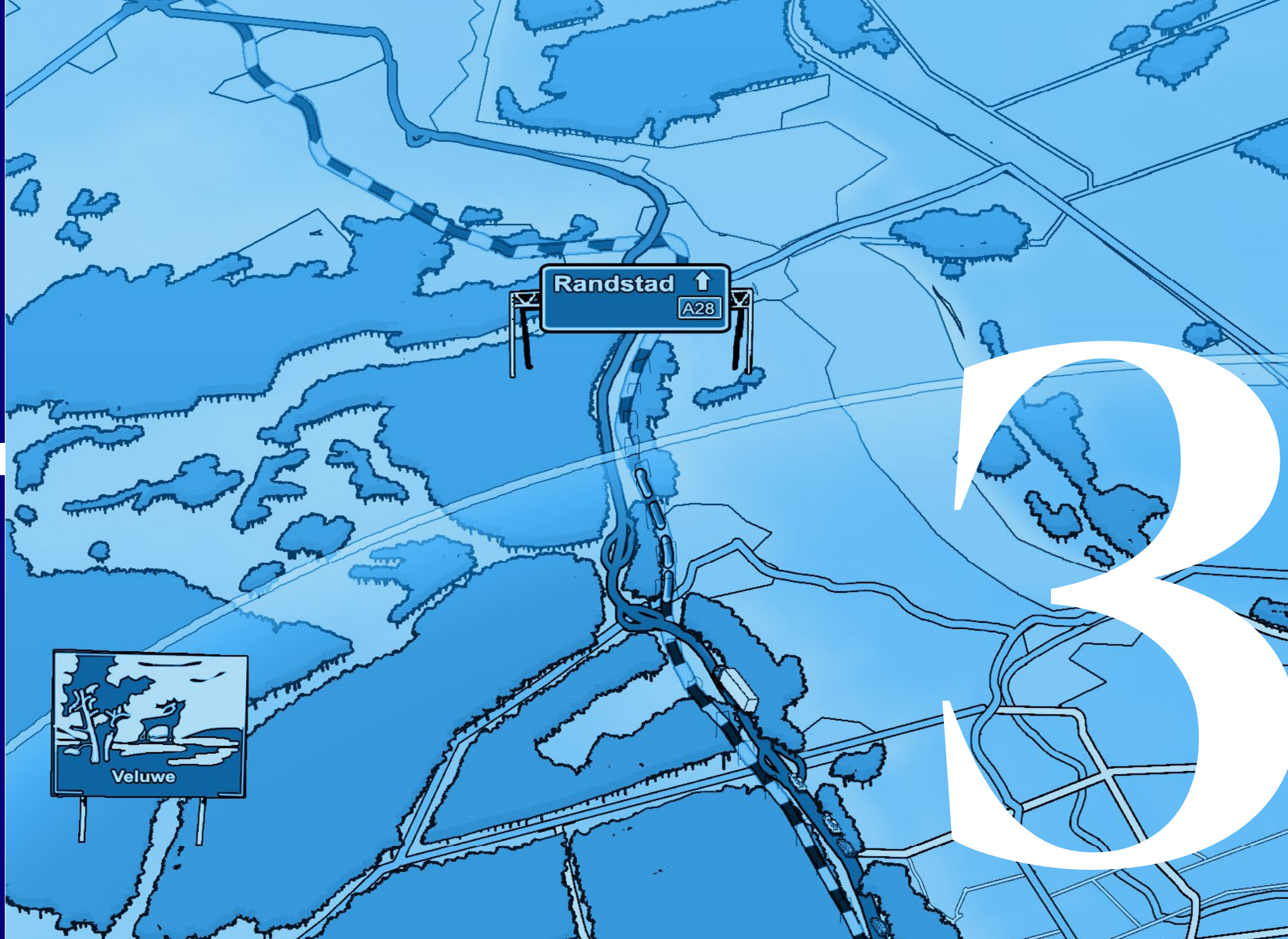
Vraagstukken worden opgelost op de eigen schaal van de regio en leveren tegelijkertijd waardevolle inzichten, voorbeelden en inspiratie op voor andere regio's. Middels de NOVI-status kan Regio Zwolle laten zien hoe op een innovatieve en natuurlijke wijze de verschillende opgaven aan elkaar worden gekoppeld en hoe het geheel van opgaven en aanpakken meer kan opleveren dan de som der delen. Regio Zwolle kan zo aan Nederland, en de wereld, demonstreren hoe men in de toekomst klimaatadaptief groeit, leeft, woont, werkt en bestuurt in de delta. De delta van de toekomst.

Aandachtspunten

Klimaatverandering heeft invloed op het watersysteem in de Regio Zwolle. Rond 2050 worden de grenzen van het watersysteem van de regio bereikt en zijn systeemkeuzes noodzakelijk. Het is de opgave om van 'kwetsbaarheid' naar 'weerbaarheid' te gaan. Waarbij keuzes van nu op het gebied van wonen, landschap en watersystemen, de toekomstbestendigheid en weerbaarheid van later bepalen.

Door vanaf heden klimaatbestendigheid te verbinden aan de groei- en veranderopgave in de regio nemen we de eerste stappen richting de groenblauwe delta van de toekomst.

- De hoofdoggave klimaatadaptatie, verbonden met de opgave van groei en transitie:
 - Klimaatadaptatie (water)
 - Groei en transitie
 - Balans en evenwicht
- De ambitie om te ontwikkelen tot de delta van de toekomst: een klimaatbestendige, voorbeeldregio met een blijvend aantrekkelijke woon- en leefomgeving en een vitale economie.
- De meerwaarde van NOVI-status zit in het samenbrengen van Rijk en regio in het realiseren van de ambitie, door samenhang en samenwerking te stimuleren en door verbinding, versnelling en vernieuwing mogelijk te maken op een aantal grote, samenhangende (klimaatbestendige) fysieke opgaven.
- Verbinden en samenwerken met de lopende programma's in de regio leidt tot schakelen in samenhangende en overlappende opgaven en uitwisseling van kansen, mogelijkheden en ervaringen.
- Het samen DOEN brengt focus en versnelling.



Randstad ↑
A28



S
G

GEBIEDSBESCHRIJVING

Hier kan Nederland klimaatbesten- dig groeien

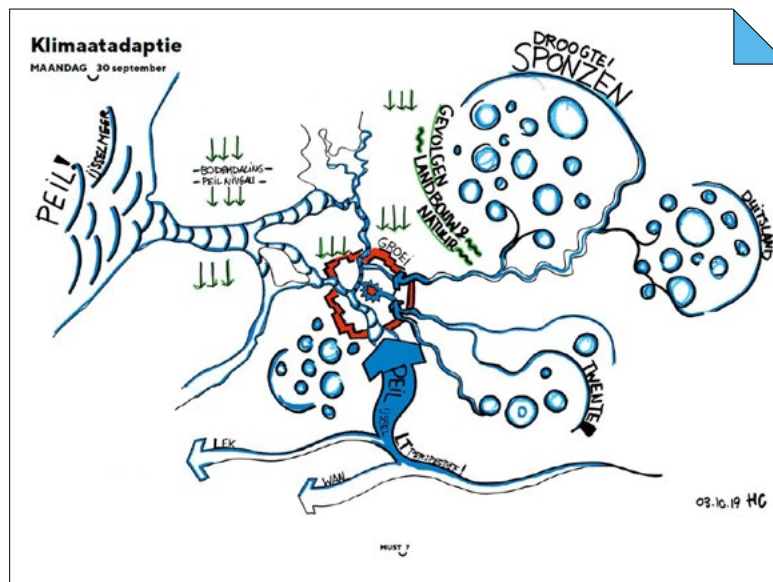
3.1 Regio Zwolle is Nederland

Regio Zwolle is Nederland. Nederland in het klein. Alles wat Nederland kenmerkt, is te vinden in Regio Zwolle. Neem de gemêleerde bevolking van 780.000 inwoners: inwoners die over hoog gehalte 'eigen kracht' beschikken, maar die ook de uitdagingen van inclusie en ontwikkeling ervaren (60% van de beroepsbevolking is opgeleid tot mbo-niveau 3). Regio Zwolle groeit gestaag en ontwikkelt zich uptempo, het inwoneraantal zal naar verwachting groeien naar zo'n 1.000.000 in 2050. De stad versterkt zich als kern van de regio, maar het feit dat stad en platteland steeds sterker op elkaar aangewezen raken, benadrukt het belang van verbinding en balans. De regio heeft hoogwaardige voorzieningen, beschikt over een schitterende leefomgeving, toegankelijke zorg en onderwijs van uitstekende kwaliteit. De regio heeft een solide kennisinfrastructuur, met innovatieve bedrijven in alle sectoren, vijf hbo- en acht mbo-instellingen en hoogwaardige netwerken.

Ook als delta lijkt de regio verrassend veel op Nederland. De regio kent een mix van rivierenlandschap, hoge droge zandgronden, veenweidegebieden en polder; alle Nederlandse landschappen zijn hier vertegenwoordigd. De gebieden

met watertekorten en de gebieden waar het water via de IJssel en Vecht-delta in ruime mate naar het IJsselmeer stroomt, vormen één systeem. In de regio Zwolle is, net als in de laaglanddelta van Nederland, sprake van eendigheid van het systeem van waterbeheersing. Deze urgentie leidt tot nieuwe manieren van denken en handelen. In Regio Zwolle wordt daarom gebouwd aan het nieuwe klimaatadaptieve landschap van Nederland: de delta van de toekomst.

Regio Zwolle heeft alles in huis en is tegelijkertijd integraal onderdeel van Nederland, een regio die verbonden is met het grotere geheel. Op het gebied van wonen, bereikbaarheid en economie is Regio Zwolle een volwaardig onderdeel van het stedelijk netwerk van Nederland. Met een economische groei van 3,0% in 2018 steekt de Regio Zwolle boven het landelijke gemiddelde uit. De bijdrage aan de BV Nederland bedraagt 28,2 miljard euro BRP. Regio Zwolle vormt een groeiend alternatief voor de Randstadeconomie en is een van de best bereikbare regio's van Nederland. De stad Zwolle is een scharnierpunt van autowegen, waterwegen en spoorverbindingen – Zwolle is met spoorlijnen in maar liefst acht richtingen het tweede spooknooppunt van Nederland. Bovendien is de regio, met haar ligging op het scharnierpunt van de oost-west/noord-zuid as, de (economische) verbinding met Noord- en Oost-Nederland, Noordrijn-Westfalen/Nedersaksen en de Baltische corridor.



Figuur: De Waterhuishouding van de regio Zwolle

3.2 Klimaatbestendige groeiregio

Nederland is een aantrekkelijk en welvarend land in de delta van Europa, met een hoog kennisniveau en een uitermate goed georganiseerde samenleving, waarin eenieder zijn eigen deeltaken en verantwoordelijkheden heeft. Dit systeem, met per thema afspraken, normen, eigen instituties en financieringsstromen, loopt tegen haar grenzen aan nu de wereld aan het veranderen is. De concurrentiestrijd om ruimte voor wonen, energie, mobiliteit, water, landbouw, natuur doet hier nog een schep bovenop. Om perspectief te kunnen houden op een evenwichtige en kwalitatieve leefomgeving, is er geen ontkomen aan om zaken slim te combineren. Hoe we wonen, bouwen, bewegen, energie opwekken, werken en ons voedsel verbouwen zal de komende decennia veranderen. De toekomst vraagt om een breuk met het verleden. Het is daarbij urgent om nu actie te ondernemen: nu is het moment om het landschap anders in te richten en tijdig in te spelen op toekomstige veranderingen.

Het aanpassen van het land aan het veranderend klimaat is een van de grootste uitdagingen voor de manier waarop wij wonen, leven en werken. Het is bepalend voor hoe we omgaan en kijken naar gebruik en inrichting, welzijn en welvaart. Door klimaatverandering en bodemdaling staat het huidige gebruik onder druk. Bij de transitie van het landelijk gebied naar een (klimaat-)robuustere inrichting, is een toekomstbestendige landbouw het uitgangspunt, waarbij economie, milieu (in de zin van 'omgeving') en welzijn met elkaar in balans zijn.

Daarnaast is de impact van de energietransitie enorm en heeft ook invloed op de verwarming van huizen en andere gebouwen, brandstof voor voertuigen en de hele energie-infrastructuur. De afspraken die gemaakt zijn over energietransitie vragen ruimte en fysieke inpassing van zonnevelden en windmolens, vaak in landelijk gebied.

Balans is de sleutel bij het formuleren van een totaalaanpak om in te spelen op al deze opgaven en transities. In het nastreven van brede welvaart, waarin het welzijn van de inwoners een centrale plaats inneemt naast het vergroten van hun welvaart, wordt de regio gekenmerkt door de menselijke maat – stad, natuur en landschap zijn altijd dichtbij.

Daarnaast wordt er bij het invullen van de groeiopgave gezocht naar balans tussen stad en landelijk gebied. De groei van de stad Zwolle draagt bij aan de vooruitgang van de gehele regio. Maar Zwolle is alleen sterk met een sterke regio om zich heen. De groei van regio dient te allen tijde afgestemd te zijn op deze basiskwaliteit die de regio biedt.

Klimaatbestendige groei gaat verder dan de reguliere invulling van klimaatadaptatie. Klimaatbestendige groei gaat over (klimaat)verandering als uitgangspunt nemen in alles wat we doen, als fundament voor veerkracht. In de klimaatbestendige groeiregio wordt gedacht in mogelijkheden en vanuit het geheel, in plaats vanuit de beperkingen in bestaande taken en verantwoordelijkheden. Alleen zo dragen groei en de bijbehorende investeringen in de komende 30 jaar bij aan een robuuste delta, waarin het ook op lange termijn plezierig wonen en werken is.



© Tineke Dijkstra Fotografie

3.3 Klimaat is water, het watersysteem loopt tegen de grenzen aan

Zeg je klimaat, dan zeg je water in Regio Zwolle. Leven met water zit van oudsher in de genen van de bewoners van de regio. Het was een zaak van overleven en samen hebben zij gestreden om droge voeten te houden en het land in de delta en op de hoge zandgronden bewerkbaar te maken. Vanaf de eerste bewoning hebben de bewoners het landschap in hun voordeel gebruikt en bewerkt. Waarbij het water (-beheer) vaak bepalend was voor keuzes en landgebruik. Denk aan het ontstaan van de steden op de dekzandruggen en aan de rivieren; aan hoe het water handel en welvaart mogelijk maakte met het internationale samenwerkingsverband van handelaren en steden van de Hanze; of aan de terpboerderijen in Mastenbroekerpolder, waar voor de inpoldering in de winter het water uit de IJssel haar weg door de delta zocht en vruchtbare rivierklei achter liet. De mattenbiezen aan de voormalige zuiderzeekust liggen aan de basis van Genemuidense tapijtindustrie.

De aanleg van de Afsluitdijk in 1932, naar aanleiding van de Zuiderzeevloed van 1916, vormde een keerpunt. Eb en vloed verdwenen uit de regio. En daarmee veranderde de cultuur van leven met water van een hoog naar een laag bewustzijn en van afhankelijkheid naar (schijnbare) onafhankelijkheid door de inzet van techniek. Net als in West-Nederland werd het waterbeheer overgelaten aan specialisten en voor nieuwe woon- en werkgebieden werd gekozen voor polders en verdween het principe van waterberging van regen-, rivier-, IJsselmeer- en Zuiderzeewater uit het landschap. De commissie Veerman (2007) en het Deltaprogramma schudden de regio wakker door naar de lange termijn te kijken. IJsselmeerpeilopzet, grotere pieken en dalen in rivierafvoer en perioden van veel regen en droogte door klimaatverandering brachten het besef terug dat de regio een delta is en daarmee afhankelijk van keuzes in het landelijk watersysteem. En dat doorgaan op de traditionele manier zal vragen om steeds meer pompen en hogere dijken.

Waterknoppen

Het water in de regio stroomt af van de hoger gelegen gronden in het oosten en zuiden (Veluwe, Sallandse Heuvelrug en Drents Plateau), via beken en een stelsel van weteringen. De IJssel en Vecht voeren water onder vrij verval af naar het IJsselmeer. Door klimaatverandering en beslissingen over het landelijk watersysteem staat dit regionale systeem onder druk. Bij verandering van het bestaande waterbeheer ontstaat er direct een conflict met het huidige landgebruik, zowel in stedelijk als landelijk gebied, waardoor wonen, werken en natuur kwetsbaar kunnen worden.

Drie 'waterknoppen' spelen hierbij een rol:

1. Peil IJsselmeer;
2. Rivierafvoerverdeling;
3. Waterhuishouding ('spons') achterland Regio Zwolle;

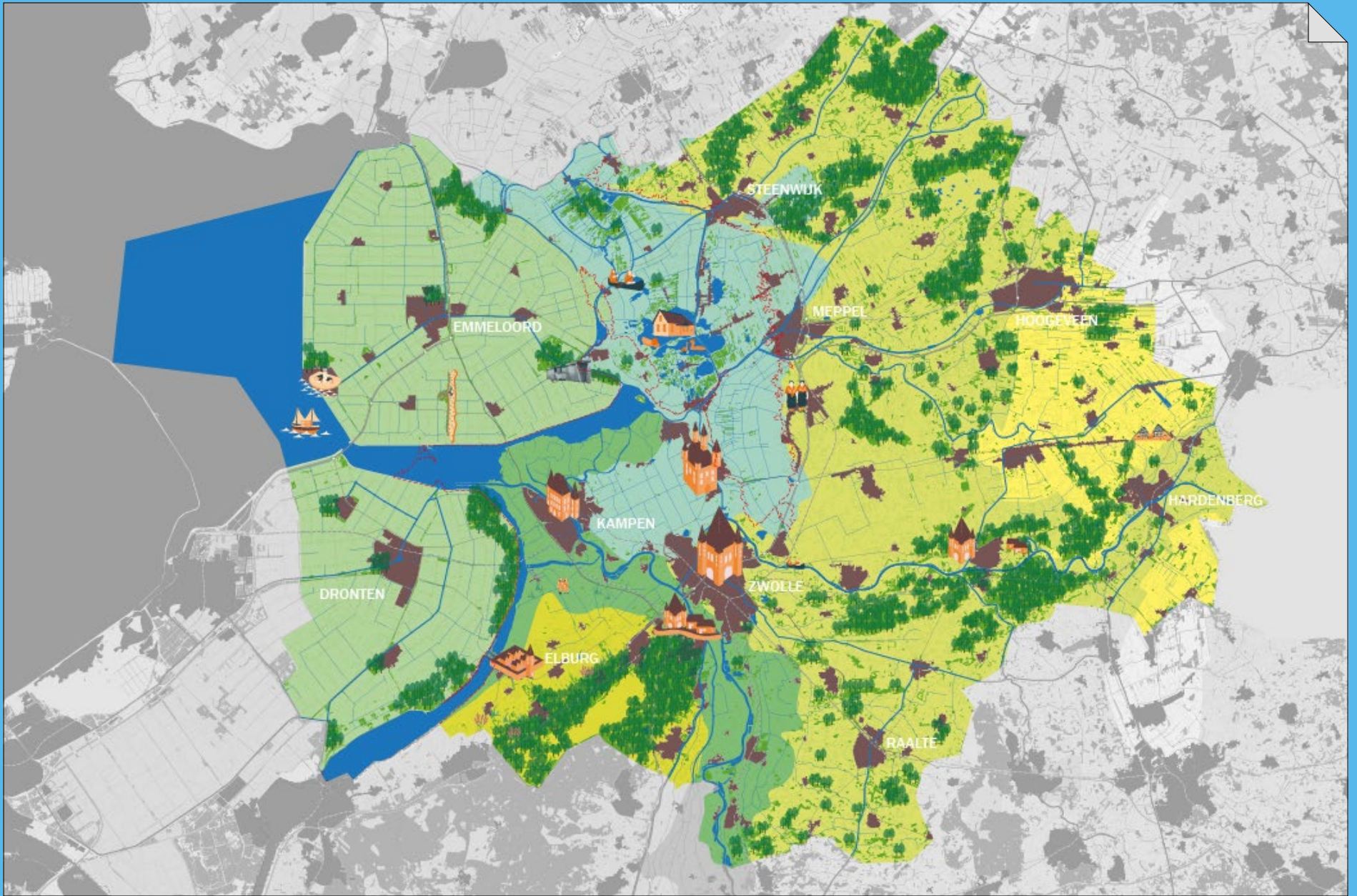
Peil IJsselmeer: Een groot deel van het bestaande (grond)waterbeheer van de Regio Zwolle wordt direct bepaald door het IJsselmeerpeil. Het niveau van de stadsgracht in Zwolle volgt bijvoorbeeld vrijwel 1 op 1 het IJsselmeerpeil. Na 2050 kan het IJsselmeerpeil veranderen om te voorzien in de behoefte aan voldoende zoetwater in droge perioden, om verzilting tegen te gaan en om water voor landbouw, natuur en drinkwater te garanderen. Daarnaast is een peilopzet een mogelijkheid om mee te groeien met de stijging van de zeespiegel.

Rivierafvoerverdeling: Na 2050 kan mogelijk ook de rivierafvoerverdeling in extreme droge en natte situaties veranderen, inclusief de IJssel. Houden we in Nederland vast aan de bestaande verdeling van Rijnwater bij Pannerden of sturen we in droge tijden al het water richting westen om verzilting tegen te houden? Kan het water in extreem natte perioden, bij een sterk stijgende zeespiegel en het regelmatig en langer sluiten van stormvloedkeringen, nog doorstromen richting West-Nederland? Dergelijke keuzes bepalen de hoeveelheid water die over de IJssel zal gaan in extreme droge en natte perioden.

Waterhuishouding Regio Zwolle: Het waterbeheer in het stroomgebied van Vecht, Sallandse Weteringen en Meppelerdiep zal naar verwachting de komende decennia sterk veranderen. Van zo snel mogelijk afvoeren verschuift de focus naar vasthouden en bergen. Om wateroverlast en overstromingen stroomafwaarts te voorkomen, maar ook om juist in droge perioden voldoende beschikbaarheid te garanderen. Daarbij ook toenemende aandacht voor de ecologische kwaliteit van deze wateren. Zeker op de hoge zandgronden. Voor de IJssel geldt dit op Europees niveau.

Daar waar het waterbeheer invloed heeft op wonen, werken en leven in de regio, hebben de ontwikkeling en potentiële groei van de regio invloed op het waterbeheer. Afhankelijk van de wijze waarop de regio als groeiregio vorm krijgt de komende jaren, wordt de wateropgave voor de toekomst vergroot of kan de groei van de regio juist ruimte bieden voor het oplossen van de wateropgave. Dit onderstreept het belang van het verbinden van de klimaatopgave aan de groei- en transitieopgave en de opgave om balans en evenwicht te behouden.

Natuurlijk is er geen sprake van een volledige 'keuzevrijheid' in deze knoppen, het is een beschrijving van samenhangende systemen, die elkaar beïnvloeden. De groeiopgave is daarin een indirecte knop ten aanzien van het watersysteem, keuzes in de groei belemmeren of maken ruimte voor de toekomst.



De Regio
Zwolle op de
kaart (bron
MUST/Prov.
Overijssel)

3.4 Het DNA van Regio Zwolle: Samenwerken

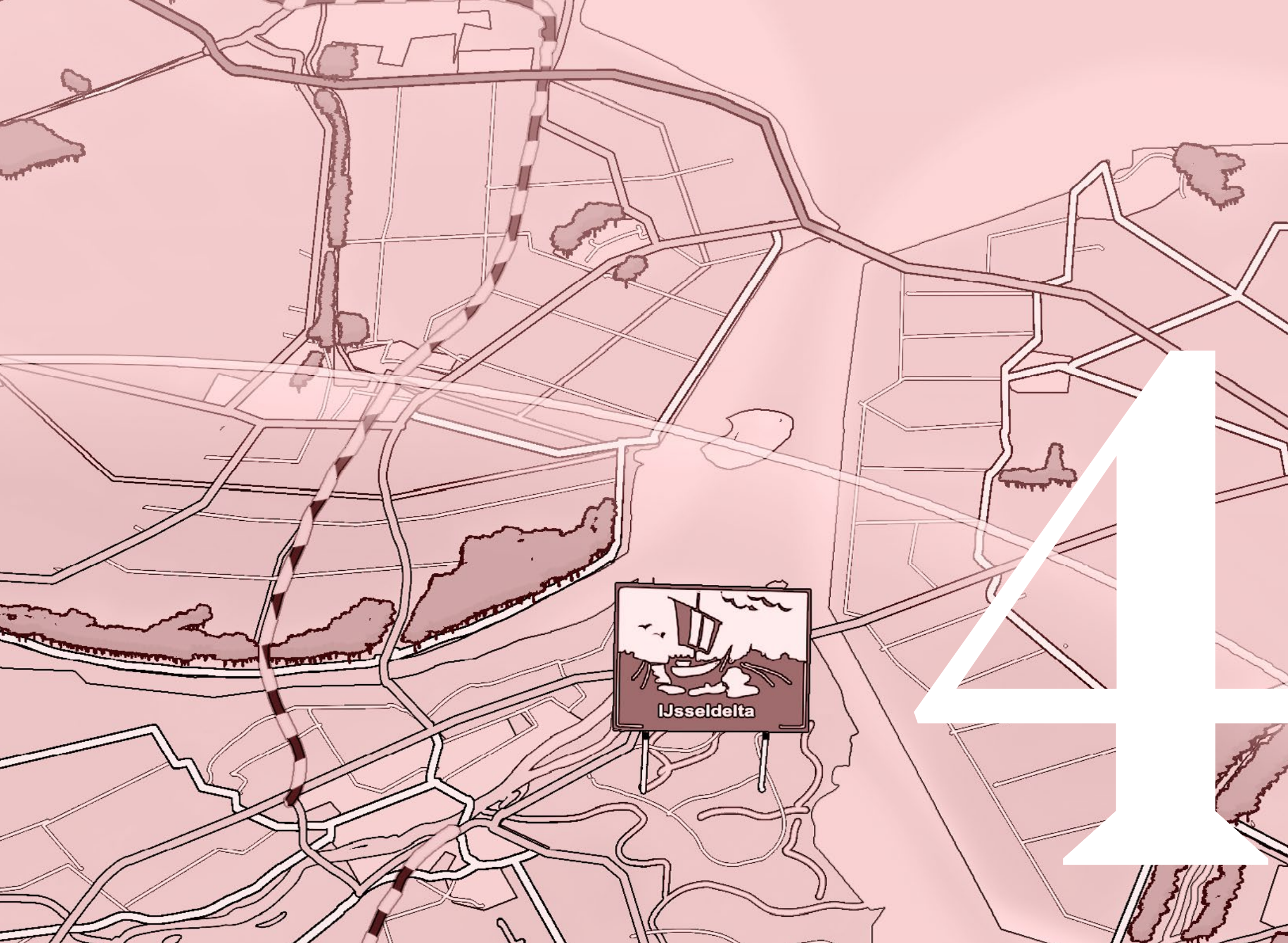
De samenwerkingscultuur binnen Regio Zwolle is uniek. Er is een diepgewortelde traditie van samenwerking tussen overheden, maatschappelijke organisaties, bedrijven en onderwijsinstellingen (de 40's). De samenwerking stimuleert (h)erkenning van gemeenschappelijke vraagstukken en een gezamenlijk aanpak om deze op te lossen. Zo ontstaat en groeit regionaal partnerschap. Samenwerking, vertrouwen, pragmatisme en de drie-eenheid van provincie, waterschappen en gemeenten kenmerken van oudsher het DNA van Regio Zwolle.

Dit DNA is terug te zien in hoe afspraken, projecten en onderzoeken tot stand komen. Elkaar zien en horen is belangrijk in Regio Zwolle. Er wordt grensontkennend samengewerkt, vanuit het creëren van meerwaarde en om jezelf en de ander verder te helpen. Er is bereidheid om verder te kijken dan alleen de eigen taken en verantwoordelijkheid en daar ook naar te handelen. We gunnen elkaar ruimte, podium en succes vanuit een coöperatieve win-win, waardoor we individueel, als organisatie en als regio groeien.

Daarbij wordt het verleden niet vergeten. Bijvoorbeeld bij het realiseren van oplossingen voor de wateropgave. De oude manier van inrichten met water en ruimte wordt gebruikt om van te leren en op voort te bouwen, om zo een waterrobuuste en klimaatbestendige regio met veerkracht te realiseren, onder andere in de IJssel-Vechtdelta.

Aandachtspunten

- Prioritering: door klimaatverandering en beslissingen (horizon na 2050) over het landelijk watersysteem staat het regionale systeem onder druk. Er ontstaan conflicten met het bestaande en toekomstig landgebruik, zowel in stedelijk als in landelijk gebied. Met als gevolg kwetsbaarheid voor wonen, werken, natuur en infrastructuur.
- Alles dat Nederland kenmerkt is te vinden in Regio Zwolle. Regio Zwolle is Nederland in het klein, wat de regio bij uitstek geschikt maakt om (op kleinere schaal) te experimenteren met klimaatoplossingen die voor heel Nederland geschikt zijn.
- De 'Klimaatbestendige groeiregio Zwolle' gaat over het verbinden van:
 - De onzekerheden en ontwikkelingen in het landelijke watersysteem op lange termijn (2100 e.v.),
 - De groeiopgave rondom wonen en mobiliteit voor de komende 30 jaar,
 - Transities op het gebied van energie, landbouw, bodembeheer, wonen, mobiliteit en economie
- Zeg je klimaat, dan zeg je water in Regio Zwolle. De inrichting van het waterbeheer heeft directe invloed op wonen, werken en leven in de regio. Drie 'waterknoppen' zijn daarbij van belang:
 - Peil IJsselmeer is bepalend voor het waterbeheer in de Regio Zwolle
 - Rivierafvoerverdeling
 - Waterhuishouding ('spons') achterland Regio Zwolle
- Regio Zwolle kent een diepgewortelde traditie van samenwerking tussen overheden, maatschappelijke organisaties, bedrijven en onderwijsinstellingen (de 4O's). Samenwerking, vertrouwen, pragmatisme en de drie-eenheid van provincie, waterschappen en gemeenten kenmerken het DNA van de Regio Zwolle.



ZO GAAN WE HET DOEN

Aanpak, werkwijze, resultaten

4.1 NOVI-status als combinerende factor

Om Nederland op lange termijn veerkrachtig te houden voor klimaatveranderingen, is een traditionele aanpak niet voldoende effectief. In deze klimaatgevoelige delta waar het waterbeheer centraal staat, moeten via adaptieve, innovatieve en iteratieve processen nieuwe oplossingen ontwikkeld worden in de praktijk. De aanpak en werkwijze binnen NOVI-gebied 'Klimaatbestendige groeiregio Zwolle' worden nadrukkelijk geplaatst in een geheel van lopende programma's en trajecten, op zowel landelijk als regionaal niveau. Er wordt aangesloten bij wat er al gebeurt en op stapel staat: verschillende lopende programma's en trajecten, die ieder een element in zich dragen om te komen tot het realiseren van de ambitie om Regio Zwolle te ontwikkelen tot de klimaatbestendige delta van de toekomst (zie kader). Het ontbreekt echter aan een overkoepelende inhoudelijke lange-termijn-visie en handelingsperspectief voor de korte termijn gericht op de klimaatopgave. Het NOVI-gebied 'Klimaatbestendige groeiregio Zwolle' verbindt vanuit de klimaatopgave de, vaak nu nog op zichzelf staande, programma's en trajecten en koppelt gebiedsontwikkeling op systeemniveau, waardoor meerwaarde en een schaa sprong in de klimaattransitie ontstaat. We zetten er een 'klimaat-plus' op.

Een van de eerste acties van het NOVI-gebied Regio Zwolle zal zijn het inventariseren van lopende programma's en gebiedsontwikkelingen op het gebied van wonen, mobiliteit, energie, klimaat, landbouw, natuur, water en economie. Door verbinding te leggen tussen andere gebiedsprogramma's in de regio kunnen we leren van elkaar, schakelen in



Figuur: Lopende trajecten in de regio

samenhangende en overlappende opgaven en komen tot een uitwisseling van kansen, mogelijkheden en ervaringen. Belangrijk uitgangspunt hierbij is dat we niet vanuit deze verschillende opgaven steeds opnieuw de mensen in het gebied benaderen, maar dat opgaven en mogelijke oplossingsrichtingen integraal worden opgepakt en zo ook het gesprek over wordt gevoerd.

Deze programma's en trajecten kennen natuurlijk hun eigen planning, organisatie en financiering. Maar daar waar we de klimaatadaptatie opgave beter kunnen en moeten borgen, versterken en opschalen, kan bundeling leiden tot het afstemmen van de inzet van relevante bestaande middelen en het gelijkschakelen van tijdspaden en organisatieafspraken (werken als één overheid, governance).

Door verbinding te leggen tussen programma's en trajecten in de regio leren we van elkaar, pakken we samenhangende en overlappende opgaven gezamenlijk op en komen tot een uitwisseling van kansen, mogelijkheden en ervaringen. Belangrijk uitgangspunt hierbij is dat we niet vanuit deze verschillende opgaven steeds opnieuw de mensen in het gebied benaderen, maar dat opgaven en mogelijke oplossingsrichtingen integraal worden opgepakt en zo ook het gesprek over wordt gevoerd. Zo kan het NOVI-gebied bijvoorbeeld het platform bieden voor het Deltaprogramma om de samenhang van Zoetwater, Zeespiegelstijging en Ruimtelijke Adaptatie in combinatie met verstedelijking, bereikbaarheid en landbouw vorm te geven. Op die manier kan het Deltaprogramma haar doelen halen — en voorkomen dat haar opgave wordt vergroot — zonder zelf vanuit de waterwereld de samenhang en borging te moeten organiseren.

De NOVI-status geeft invulling aan het vervolg, waarbij wordt voortgebouwd op deze bestaande interbestuurlijke samenwerkingstrajecten en waarbinnen op basis van langjarig commitment wordt toegewerkt naar de daadwerkelijke gezamenlijke uitvoering van de opgave van klimaatadaptatie en wordt vormgegeven aan de delta van de toekomst. Om zo een stuk Nederland te creëren met perspectief, dat als voorbeeld en inspiratie kan dienen voor de rest van Nederland en de wereld.

Ter illustratie de programma's/trajecten (zie kader) die in de Omgevingsagenda Oost worden opgepakt, aangevuld met de Regio Deal en de gebiedsaanpak Noordwest Overijssel als onderdeel van het IBP Vitaal Platteland.

Werkafspraken tussen Rijk en Regio als onderdeel van de Omgevingsagenda Oost met betrekking tot regio Zwolle

- Quicksan klimaatadaptatie en watersysteem: Met de Quicksan klimaatadaptatie en watersysteem wordt een analyse van de samenhang tussen de verschillende water(systeem)opgaven onderling en de ruimtelijke en maatschappelijke opgaven in de Regio Zwolle gemaakt. Begin 2021 worden er vanuit de Quicksan bouwstenen aangeleverd, die als input zullen dienen voor het de verstedelijkingsstrategie Regio Zwolle;
- Onderzoek Gebiedsontwikkeling Spoorzone Zwolle: een gezamenlijk onderzoek Rijk/regio is uitgevoerd in 2020 inzake ruimtelijke zowel als bestuurskundige analyse van stationsgebieden Nijmegen en Zwolle;
- Verstedelijkingsstrategie Regio Zwolle: In de Verstedelijkingsstrategie geven Rijk en regio nader richting aan de verstedelijkingsopgave in samenhang met bereikbaarheid, energietransitie, landschap en de opgaven rondom klimaatadaptatie. Door het ontwikkelen van de verstedelijkingsstrategie ontstaat er inzicht in de verschillende mogelijke ontwikkelrichtingen waarmee toekomstige groei in de regio kan worden gerealiseerd. Ook wordt er verkend wat de mogelijkheden zijn voor doorgroeien in de toekomst. Dit moet leiden tot een gezamenlijke keuze voor een gewenste ontwikkelrichting en een bijbehorend adaptief ontwikkelpad;
- Gebiedsgericht MIRT-onderzoek Bereikbaarheid Zwolle en omgeving: De toekomstige bereikbaarheidsopgave voor Zwolle en omgeving wordt sterk beïnvloed door de verstedelijkingsopgave voor wonen en werken in de Regio Zwolle. Doel van het onderzoek is om, in samenwerking met de verstedelijkingsopgave, de bereikbaarheidsopgave van Zwolle en omgeving in beeld te brengen.
- De REGIO DEAL: met de Regio Deal zijn Rijk en regio een duurzaam partnerschap aangegaan op vijf thema's; circulair ondernemen door het MKB, een toekomstbestendige arbeidsmarkt, evenwichtige groei in de stad Zwolle én op het platteland, aan de slag met klimaatoplossingen (klimaatadaptatie) en een duurzame governance. Vanuit de Regio Deal worden in actielijnen projecten opgepakt, verbreed en verbonden met het oog op versterking van brede welvaart voor inwoners en ondernemers in de Regio Zwolle; De Regio Deal heeft een looptijd tot en met 2023.
- Gebiedsaanpak Noordwest Overijssel: In het landelijke gebied van Noordwest Overijssel komen een aantal opgaven samen: de aanpak van stikstof, bodemdaling in de veenweidegebieden en de daarbij optredende broeikasgasemissies, verduurzaming van de landbouw, energietransitie, toekomstbestendige inrichting van de natuur en toenemend toerisme. In het Klimaatakkoord en Interbestuurlijk Programma Vitaal Platteland zijn afspraken gemaakt over de complexe opgaven in de veenweidegebieden en de manier waarop de overheden en maatschappelijke partijen daarmee aan de slag gaan. Op basis daarvan hebben de provincie, waterschap en gemeenten in Noordwest Overijssel in februari 2021 de uitgangspunten voor de Gebiedsgerichte Aanpak Noordwest Overijssel vastgesteld op basis waarvan ze in het gebied met de maatschappelijke partijen werken aan een integraal toekomstperspectief. De Gebiedsgerichte Aanpak Stikstof en het opstellen van de Regionale Veenweidestrategie zijn onderdeel van dit toekomstperspectief.

4.2 Aanpak en werkwijze

De samenwerking tussen Rijk en regio in het NOVI-gebied 'Klimaatbestendige groeiregio Zwolle' vormt de basis van een langjarige samenwerking. Deze duurzame samenwerking Rijk-Regio Zwolle is een katalysator en draagt bij aan de versnelling van lopende gebiedsprogramma's. Uiteindelijk zal deze aanpak ervoor zorgen dat klimaatadaptatie de standaard wordt in het dagelijks doen en laten, in de regio en in Nederland.

De aanpak wordt vormgegeven vanuit drie denkrichtingen, te weten: een gebiedsaanpak (A), kennis (B) en governance (C). Deze denkrichtingen leiden samen tot uitvoeringskracht.

- A. **Gebiedsaanpak:** De dynamiek van de delta vraagt om integraal denken en doen. Dit wordt opgepakt door op de tekentafel al de samenhang van klimaatadaptatie mee te nemen en koppelkansen te verkennen. Oplossingen zijn nooit een blauwdruk; iteratief en adaptief denken zorgt voor de lokale inbedding. Daarbij wordt gezocht naar vernieuwende ruimtelijke concepten voor verweven landschap. En met de menselijke maat als startpunt wordt gezocht naar afstemming door de schalen heen, bijvoorbeeld naar de samenhang met het nationale watersysteem. De gebiedsaanpak wordt geplaatst binnen een geheel van lopende projecten en programma's, op zowel landelijk als regionaal niveau:
- a. *Systeemniveau* (nationaal/landsdelig):
 - Quickscan klimaatadaptatie en watersysteem: Hierin zullen de toekomstscenario's voor het watersysteem Landsdeel Oost in samenhang met de Ontwikkeling IJsselmeerpeil, de rivierafvoerverdeling en de waterhuishouding in landelijk gebied verbonden worden met de verstedelijkingsvraag voor de regio. In een volgende stap kunnen deze inzichten in een regionale deltastrategie verbonden worden met het Deltaprogramma en de samenhang tussen waterveiligheid, zoetwaterbeschikbaarheid en ruimtelijke adaptatie;
 - Woonopgave: Tot 2040 moet de woningvoorraad in Nederland met circe 1,1 miljoen woningen worden vergroot. Regio Zwolle draagt hieraan bij door in te zetten op de bouw van 40.000-80.000 (klimaatbestendige) woningen in de regio;
 - OV2040: Dit geeft inzicht in de te verwachten ontwikkeling van Zwolle als spookknooppunt en de spoorlijnen die erdoorheen lopen, welke kwetsbaar zijn door de ligging in de delta. Samen met de uitvoeringsdiensten van het Rijk (RWS, ProRail) worden de mogelijkheden voor het aan elkaar koppelen van doelen en aanpakken verkend en wat dit betekent voor lokale gebiedsontwikkelingen.
 - b. *Regionaal gebiedsniveau:* Op regionaal gebiedsniveau denken we aan een drietal gebiedsprogramma's waarop we met innovatieve ideeën op het gebied van klimaat, transitie en verstedelijking het verschil kunnen maken. Het uitgangspunt is samenwerking, leren van elkaar en schakelen tussen samenhangende opgaven en mogelijkheden. Dit kan leiden tot samenhang, meer scherpte in gezamenlijke opgaven en versnelling. De Gebiedsgerichte Aanpak Noordwest Overijssel beschouwen wij als goed voorbeeld van een manier van aanpakken in de Regio Zwolle.

Hier werken provincie, waterschap en gemeenten samen met maatschappelijke partijen aan een integraal toekomstperspectief. De Gebiedsgerichte Aanpak Stikstof en het opstellen van de Regionale Veenweidestrategie zijn onderdeel van dit toekomstperspectief.

Met welke gebiedsprogramma's we precies aan de slag gaan, gaan we nog nader verkennen. We zoeken een gebiedsaanpak waarbij we in ieder geval een stedelijk, stad-land en landelijk gebiedsprogramma bij de kop pakken.

- B. **Kennis:** Goede ideeën zijn veel waard. Het uitgangspunt is dat er gedurende het hele traject geleerd wordt van experimenten, kennis gedeeld wordt en innovaties worden opgeschaald naar brede toepassingen. Door uitvoering te koppelen aan monitoring bouwen we kennis al doende op. Van passie van eenlingen naar integreren in het denken en doen van iedereen. In Regio Zwolle is veel ervaring met klimaatbestendige planvorming en uitvoering. Deze kennis, kunde en ervaring wordt gedeeld met de rest van Nederland en daarbuiten. De regio dient als experimenteerregio en moet een plek worden waar deelnemers welkom zijn om goede voorbeelden rond de complexe opgaven te ervaren en te testen, bijvoorbeeld in de Climate Campus of het ITC van Universiteit Twente of een gebiedsbiografie in samenwerking met het RCE;
- C. **Governance:** De governance evolueert van afstemmen naar samenwerken én samendoen, met wisselende coalities passend bij de mix van opgaven. Het uitgangspunt is dat lokaal beslist wordt wat kan en centraal wat moet. De basis wordt gevormd door vertrouwen en nabuurschap. Co-creatie vindt plaats om nieuwe manieren van nieuw denken en handelen in te bedden in de governance laag. De traditie van netwerksamenwerking in de regio wordt benut. De samenwerking zal breder zijn dan alleen overheidsorganisaties, nadrukkelijk zullen ook maatschappelijke organisaties, ondernemers en inwoners worden betrokken bij de aanpak.

Gefaseerde aanpak

De aanpak is gericht op de langere termijn, bundeling van lopende trajecten en gericht op uitvoering. De regio ziet hierbij een aanpak en werkwijze voor zich in drie termijnen of periodes. De eerste twee jaar staan in het teken van het vormgeven van de Rijk-regio samenwerking, welke in de daaropvolgende twee jaar wordt uitgebouwd. Na de eerste termijn van vier jaar, heeft de regio de intentie om de samenwerking verder te versterken in een volgende periode van vier jaar.

4.2.1 Een vliegende start (2021 -2023)

De klimaatbestendige groeiregio is al langer het uitgangspunt voor denken en handelen in Regio Zwolle. Dit is bijvoorbeeld terug te zien in de projecten rondom het uitbouwen van het groenblauwe netwerk in bebouwd gebied, binnen de Regio Deal Regio Zwolle. Wanneer Regio Zwolle begin 2021 als NOVI-gebied op de kaart staat, betekent dit dat er voortgebouwd kan worden op de al in gang gezette beweging in de regio. Daarnaast heeft de regio al op heel veel fronten een goede samenwerking met het Rijk. In de eerste periode van 2021 tot aan 2023 maakt de regio dan

ook een vliegende start; voortbordurend op nu. Het doel van deze eerste twee jaar is het opzetten van een (NOVI-specifieke) organisatie, het samenbrengen van lokale en regionale data en het behalen van de eerste successen (laaghangend fruit) in het opschalen van reeds bekende innovaties.



De geluidswal rond de Zwolse wijk Stadshagen dient ook als noodwaterkering (foto: prov. Overijssel)

De focus in de gebiedsaanpak ligt op het opschaalbaar en deelbaar maken van bestaande voorbeelden uit de regio (bijvoorbeeld de fietsenstalling bij het station inzetbaar maken als waterberging) en het samenbrengen en oplossen van (bijvoorbeeld) bestaande gebiedsprogramma's.

We gaan onderzoeken of en hoe we een gebiedsgericht fonds kunnen oprichten, in relatie tot een Regionale Investeringsagenda (RIA). Dit fonds dient om lopende gebiedsontwikkelingen en programma's (regionaal én landelijk) te helpen om de 'plus' te kunnen financieren, om zo andere opgaven van buiten het oorspronkelijke programma mee te koppelen en meerwaarde, weerbaarheid en adaptief vermogen te realiseren. Het gaat daarbij om investeringsbudget en gezamenlijke uitvoering. In eerste instantie zal het fonds vooral gericht zijn op het meekoppelen van de klimaat- en wateropgave op systeemniveau, omdat deze lange termijnopgave (2100) nog niet in bestaande wet- en regelgeving is opgenomen. Een praktijkvoorbeeld waarnaar het fonds kan worden ingericht, is de samenwerking rondom de IJssel-Vechtdelta.

We willen een stip op de horizon zetten, een visie op een klimaatbestendige toekomst voor de regio. Daarom doen we een systeemverkenning. We gaan de opgaven, kansen en risico's voor de regio kwantificeren en onderzoeken waar de verbanden liggen. We onderzoeken de mogelijkheden om bijvoorbeeld bestaande (deel)modellen samen te brengen op gebiedsniveau tot een digitaal model, om scenario's mee te kunnen toetsen en no regrets te verkennen. Middels deze scenario's wordt vooruit- (tijdshorizon 2100) en teruggekeken in een ontwerpend onderzoek, op basis waarvan de stip op de horizon daadwerkelijk gezet kan worden. Uit dit onderzoek komt naar voren wat er nú moet gebeuren (no regrets) of juist niet gedaan moet worden, waar de nice to have en need to have acties zitten en waar de grote veranderingen kunnen worden gemaakt (big wins). In samenwerking met het RCE wordt een gebiedsbiografie opgesteld; een onderlegger voor ruimtelijke afwegingen. Maatschappelijke waardering voor het landschap weegt zo mee in de besluitvorming.

Wat betreft governance wordt de samenwerking tussen Rijk en regio vormgegeven, op basis van de bestaande coalition of the willing in de regio. Een coalitie waarbij ook maatschappelijke organisaties en private partijen betrokken worden, zoals Staatsbosbeheer, CBS, Deltares, provinciale landschappen, Zwols Concilium (Coöperaties en ontwikkelaars) en Hogeschool Windesheim, Hogeschool Van Hall. Daarnaast wordt de samenwerking vormgegeven rondom onderzoek en onderwijs, met bijvoorbeeld het PBL, de Climate Campus en ITC Universiteit Twente.

	A Gebiedsaanpak	B Kennis	C Governance
Focus	<ol style="list-style-type: none"> 1. Verbinden systeem- en gebiedsniveau 2. In kaart brengen opgave 3. Oppakken 'no regrets' 4. Opzet fonds voor samenhangende omgevingskwaliteit 	<ol style="list-style-type: none"> 1. Ontwikkelen visie o.b.v. ontwerpend onderzoek 2. Goede voorbeelden analyseren en delen 3. Uitbreiden onderwijs-onderzoek 	<ol style="list-style-type: none"> 1. Door ontwikkelen bestaande regiosamenwerking 2. Rolverdeling en commitment Rijk-regio 3. Samenwerking onderzoek-onderwijs
Resultaat	<ol style="list-style-type: none"> I. Eerste aanzet gebiedsaanpak II. Begin fondsvorming 	<ol style="list-style-type: none"> I. Toekomstvisie en scenario's (2100) II. Bouwstenen 	<ol style="list-style-type: none"> I. Opzet samenwerking II. Samenhang lopende programma's

4.2.2 Doorbouwen (2023 - 2025)

In de periode 2023 tot 2025 ligt de focus op de uitvoering. Goede ideeën voeren we in de praktijk uit. Daarbij monitoren we de uitvoering om te leren en gebruiken we de praktijkervaring om ideeën en ontwerpen aan te passen. Het uitgangspunt is om te leren hoe de regio als testgebied voor slimme ideeën kan werken.

Deze periode staat in het teken van het ontwikkelen en opschalen van prototypes van de delta van de toekomst, door de systeemopslag en bovenregionale benadering van het watersysteem vorm te geven, rivieren, weteringen, stad en landelijk gebied als één landschap te zien en nieuwe landschappen vorm te geven met aandacht voor gebruik, beheer, kwaliteit en identiteit. Leren van samenhang in systemen leidt tot nieuwe innovaties, die in kleine projecten getest worden. Daarnaast wordt op regionaal niveau het Team Klimaat Actief opgericht, dat praktische hulp biedt bij initiatieven van onderop, die bijdragen aan het klimaatbestendig maken van de eigen leefomgeving. In deze 2e termijn willen we de Regionale Investeringsagenda (RIA), waar we in de eerste periode al mee gestart zijn, afronden.

Op het gebied van kennis ligt de focus op het inzetten van de beweging richting 'klimaatbestendig denken'. Er worden nieuwe business cases ten aanzien van klimaat ontwikkeld, waarbij expertise uit verschillende trajecten en proeftuinen aan elkaar verbonden worden en opgedane kennis wordt ontsloten. De delta van de toekomst wordt concreet gemaakt in een living lab en gepositioneerd als interessante plek om testen uit te voeren en op te schalen, juist ook voor partijen van buiten de regio. Tot slot wordt er een onderwijscampus opgezet, gekoppeld aan Universiteit Twente en de Climate Campus in Zwolle.

Wat betreft de governance wordt het groeimodel verder uitgewerkt; de samenwerking en verbinding worden versterkt en het partnerschap grens ontkenkend en langjarig vormgegeven. De samenwerking tussen de 40's wordt versterkt en samen wordt bepaald in welke vorm de programma's hun continuïteit krijgen.

Focus	A Gebiedsaanpak <ol style="list-style-type: none"> 1. Testen en opschalen 2. Nieuwe landschappen ontwikkelen 3. Team Klimaat Actief oprichten 	B Kennis <ol style="list-style-type: none"> 1. Monitoring bestaande oplossingen 2. Kennis levert koppelkansen 3. Onderzoek adaptieve systeemkeuzes 4. Klimaat business cases 	C Governance <ol style="list-style-type: none"> 1. Samenwerking en verbinding vanuit 'gunnen' 2. Iedereen is partner: grens ontkenkend en langjarig 3. Vorm bepalen met continuïteit programma's 4. Samenwerking 40's
Resultaat	<ol style="list-style-type: none"> I. Eerste aanzet landschapsinrichting II. Voortgang fondsvorming III. Regionale Investeringsagenda 	<ol style="list-style-type: none"> I. Uitdragen expertise II. Platform voor klimaatadaptatie III. Slimme bouwstenen 	<ol style="list-style-type: none"> I. Formaliseren samenwerkingsconstruct II. Breed draagvlak III. Gezicht naar buiten

4.2.3 Samenhang versterken (2025-2029)

Aanvullend op de initiële periode als NOVI-gebied, kijkt de regio vooruit naar een tweede periode van vier jaar, waarin de gestarte activiteiten en de governance bestendig worden en de opgedane kennis en ervaring breed (nog breder) gedeeld met anderen.

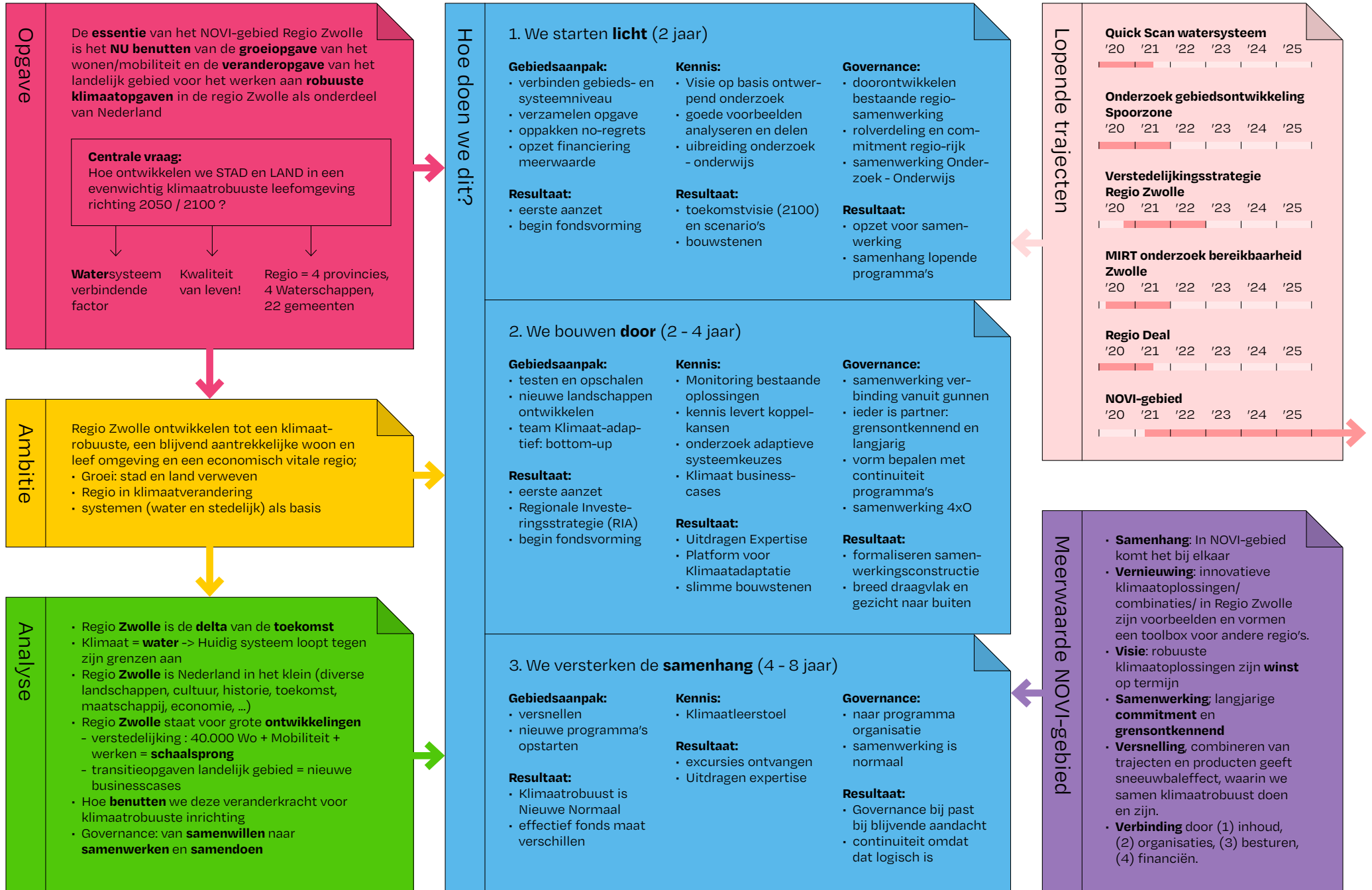
Binnen de gebiedsaanpak worden lopende projecten en gebiedsprogramma's versneld en opgeschaald. Daarnaast worden er nieuwe programma's met adaptieve systeemkeuzes opgestart. Klimaatbestendig is daarbij het uitgangspunt en wordt gezien als het 'nieuwe normaal'. De opgedane kennis en ervaring op het gebied van adaptieve systemen en samenhang worden gedeeld met Nederland en de rest van de wereld. Een klimaatleerstoel in de regio ondersteunt deze ambitie. Het groeimodel governance wordt voltooid door een door ontwikkeling naar een programmaorganisatie. Binnen de samenwerking staat leren van elkaar centraal en is men trots op de manier van leren, samenwerken en uitvoeren in de regio.

Focus	A Gebiedsaanpak <ol style="list-style-type: none">1. Versnellen2. Nieuwe programma's opstarten	B Kennis <ol style="list-style-type: none">1. Uitdragen expertise2. Excursies ontvangen	C Governance <ol style="list-style-type: none">1. Door ontwikkeling naar een programmaorganisatie2. Samenwerking op gebied van leefomgeving is de standaard
Resultaat	<ol style="list-style-type: none">I. Klimaatrobuust is het nieuwe normaalII. Effectief fonds in werking	<ol style="list-style-type: none">I. Klimaatleerstoel	<ol style="list-style-type: none">I. Governance die past bij blijvende aandacht voor het themaII. Continuïteit

Aandachtspunten

- NOVI-status als combinerende factor: De 'Klimaatbestendige groeiregio Zwolle' zoekt samenwerking en samenhang met lopende programma's en schakelt opgaven en koppelt gebiedsontwikkeling op systeemniveau, waardoor meerwaarde en een schaa sprong in transitie ontstaat.
- Aanpak en werkwijze worden vormgegeven uit drie denkrichtingen:
 - Gebiedsaanpak
 - Kennis
 - Governance
- De regio onderscheidt drie, opeenvolgende, periodes waarin gewerkt wordt aan de 'Klimaatbestendige groeiregio Zwolle'.
 - Een vliegende start (2021-2023), met focus op het opzetten van de NOVI-organisatie, het samenbrengen van lokale en regionale data en het behalen van de eerste successen in het opschalen van reeds bekende innovaties.
 - Doorbouwen (2023-2025), waarin de uitvoering centraal staat en door middel van monitoring geleerd wordt van de praktijk en hoe de regio kan dienen als testgebied voor slimme ideeën.
 - Samenhang versterken (2025-2029), vooruitkijkend voorbij de initiële NOVI-periode van vier jaar richt de regio zich op het bestendigen van de activiteiten en governance en het (nog breder) delen van de opgedane kennis en ervaringen.

NOVI-gebied Regio Zwolle





DIT IS ER NODIG

Organisatie en financiën

5.1 Organisatie

Regio Zwolle kent een structuur van een lichte bestuurlijke samenwerking tussen ondernemers, onderwijs, maatschappelijke organisaties en overheden (22 gemeenten en 4 provincies). Vertegenwoordigers van deze 40's hebben zitting in de Regiegroep Regio Zwolle, die optreedt als regievoerder, en aan een vijftal bestuurlijke tafels die werken aan de vijf grote opgaven in de regio – economie, energie, human capital, bereikbaarheid en leefomgeving. Deze samenwerkingsstructuur wordt gecompleteerd door het Regionaal Kernteam, waarin alle 22 burgemeesters en een afgevaardigde gedeputeerde deelnemen.

De bestuurlijke samenwerking met het Rijk vindt plaats via verschillende (deels sectorale) programma's. In de bestaande structuur werken de regiogemeenten, waterschappen, provincies en het Rijk al samen rondom de dossiers 'Gebiedsgericht MIRT-onderzoek' en 'Verstedelijkingsstrategie'. Om geen onnodige bestuurlijke drukte te organiseren, wordt wat betreft de organisatie en governance van het NOVI-gebied op een bestaande governancestructuur aangesloten. Dit geldt ook voor initiatieven gericht op het betrekken van bewoners. De Stuurgroep Verstedelijkingsstrategie Regio Zwolle is hiervoor, op dit moment, de meest logische keuze.

De huidige samenwerkingsstructuur loopt door tot eind 2022. De periode 2021-2022 wordt gebruikt om voor te sorteren op een eigen aanpak en samenwerkingsstructuur voor de NOVI-regio organisatie, die vanaf 2023 wordt ingericht. Daarbij wordt, in lijn met de voor de regio kenmerkende manier van werken, ook nagedacht over het vormgeven van de actieve betrokkenheid (participatie) van inwoners. Zo realiseren we een klimaatbestendige, aantrekkelijke woon- en leefomgeving van, voor en door de inwoners van de regio.

Voor de periode 2021-2022 wordt gebruik gemaakt van de volgende gremia¹, waarvan we in de eerste helft van 2021 actief verkennen welke aanpassingen nodig zijn vanwege de inhoudelijke scope van het NOVI-gebied:

1. Stuurgroep Verstedelijkingsstrategie Regio Zwolle: Deze stuurgroep bestaat uit de koplopersgroep van bestuurders vanuit de overheden van de Regio en uit directeuren van het Rijk.
2. Managementoverleg Verstedelijkingsstrategie: Het managementoverleg vormt het voorportaal voor de stuurgroep.
3. Bestuurlijk Maatschappelijke AdviesGroep (BMAG): Een breder overleg waarin vanuit de quadrupel helix partners deelnemen. Dit overleg willen we ook benutten voor advisering over vraagstukken van het NOVI-gebied.
4. Kernteam NOVI-gebied Regio Zwolle: We richten een eigen ambtelijke samenwerkingsorganisatie op, ten behoeve van het NOVI-gebied. Daar waar nodig en mogelijk wordt aansluiting gezocht bij het kernteam Verstedelijkingsstrategie en Gebiedsgericht MIRT-onderzoek.
5. Bestuurlijke Tafel Leefomgeving: Een van de vijf bestuurlijke tafels van de regio, waarin de verbinding wordt gelegd tussen het NOVI-gebied en de andere regionale opgaven; We onderzoeken of deze tafel benut kan worden om verbinding te leggen met de regionale en lokale bestuurders die betrokken zijn bij (interbestuurlijke) programma's op het gebied van water natuur en het landelijk gebied w.o. het Deltaprogramma Ruimtelijke Adaptatie, Zoetwatervoorziening Oost-Nederland en Programma Natuur.

5.2 Financiën

Voor de benoeming tot NOVI-gebied en een snelle (door-) start van het 'plan van doorpakken', is het van belang dat Rijk en regio afspraken maken over de inzet van mensen en middelen om de samenwerking vorm te geven en een eigen begroting voor het NOVI-gebied op te kunnen stellen. We willen de rol van 'budgethouder' beleggen bij de Provincie Overijssel.

Onderstaand overzicht bevat hiervoor een indicatieve begroting, die in 2021 verder wordt uitgewerkt. We starten met een kwartiermakersfase in 2021-2022. In deze fase wordt de Stuurgroep benut om de begroting verder vast te stellen. De begroting zal opgesteld worden voor de periode van 'twee plus twee jaar', met een doorkijk naar de tweede periode van vier jaar. We realiseren ons dat elke partner haar eigen meerjarige financieringscyclus heeft in de vorm van bestuursprogramma's. We streven ernaar de kansen te benutten als deze zich voordoen.

1. In specifieke gebieden (van toepassing bij de gebiedsaanpak) wordt aangesloten op de aanwezige rijk-regio samenwerkingsstructuur, als deze aanwezig is.

Na de vaststelling van dit 'plan van doorpakken' zal een meer gedetailleerde begroting voor 2021 en 2022 worden opgesteld. Voor nu hebben we alleen procesmiddelen opgenomen. Voor de uitvoering stellen we een Regionale Investeringsagenda (RIA) op, waarbij we ook denken aan een gebiedsfonds.

Uitgaven

De uitgaven betreffen proces- en ontwikkelkosten. De inzet van mensen wordt *in kind* gedaan; elke partner financiert zijn eigen medewerkers in het programma. De proceskosten bestaan uit kosten voor visievorming, inzet van externe bureaus en de communicatiemiddelen die worden ingezet voor het programma. Ook wordt geïnvesteerd in activiteiten die worden opgestart om daadwerkelijk op gebiedsniveau invulling te geven aan de uitvoering van het NOVI-gebied. Voorbeelden hiervan zijn ontwerpstudies, ontwerpend onderzoek, het betrekken van bewoners, maken van business cases, het starten van living labs, bouwen van prototypes en governance toepassingen. De omvang van het benodigde ontwikkelbudget (middelen voor uitvoering) zal gaandeweg bepaald worden, evenals hoe de dekking van deze kosten georganiseerd wordt.

Uitgaven	2021	2022
	Proceskosten (overkoepelend programma)	
Opdracht voor een uitgewerkt toekomstperspectief	50.000	50.000
Opdracht voor een kennis-ontwikkelprogramma (UT, WUR, of Saxion)	50.000	50.000
Communicatiemiddelen (out of pocket)	50.000	50.000
Ontwikkelbudget		
Gebiedsaanpak: Gebiedsbiografie	50.000	PM
Kennis: samenbrengen kennis ondergrond (Kadaster)	50.000	PM
Governance: quickscan naar koppelkansen tussen programma's	30.000	PM
Stelpost aanvullende werkzaamheden	20.000	
Totaal	€ 300.000	€ 440.000

Bijdragen

Binnen het NOVI-gebied werken Rijk en regio samen aan het realiseren van de gestelde ambitie en beiden dragen hier financieel aan bij. We hanteren hierbij het principe van 50/50 verdeling tussen Rijk en regio. Naast deze specifieke bijdrage, wordt voor de activiteiten die ondernomen worden in het kader van het NOVI-gebied, zoveel mogelijk gebruik gemaakt van de beschikbare capaciteit en middelen vanuit lopende projecten en programma's.

Bijdragen	2021	2022
	Regio	
	100.000	250.000
Rijk		
Binnenlandse Zaken en Koninkrijksrelaties	150.000	100.000
Infrastructuur en Waterstaat		50.000
OCW, ten behoeve van het opstellen van een gebiedsbiografie	50.000	
Totaal	€ 300.000	€ 440.000



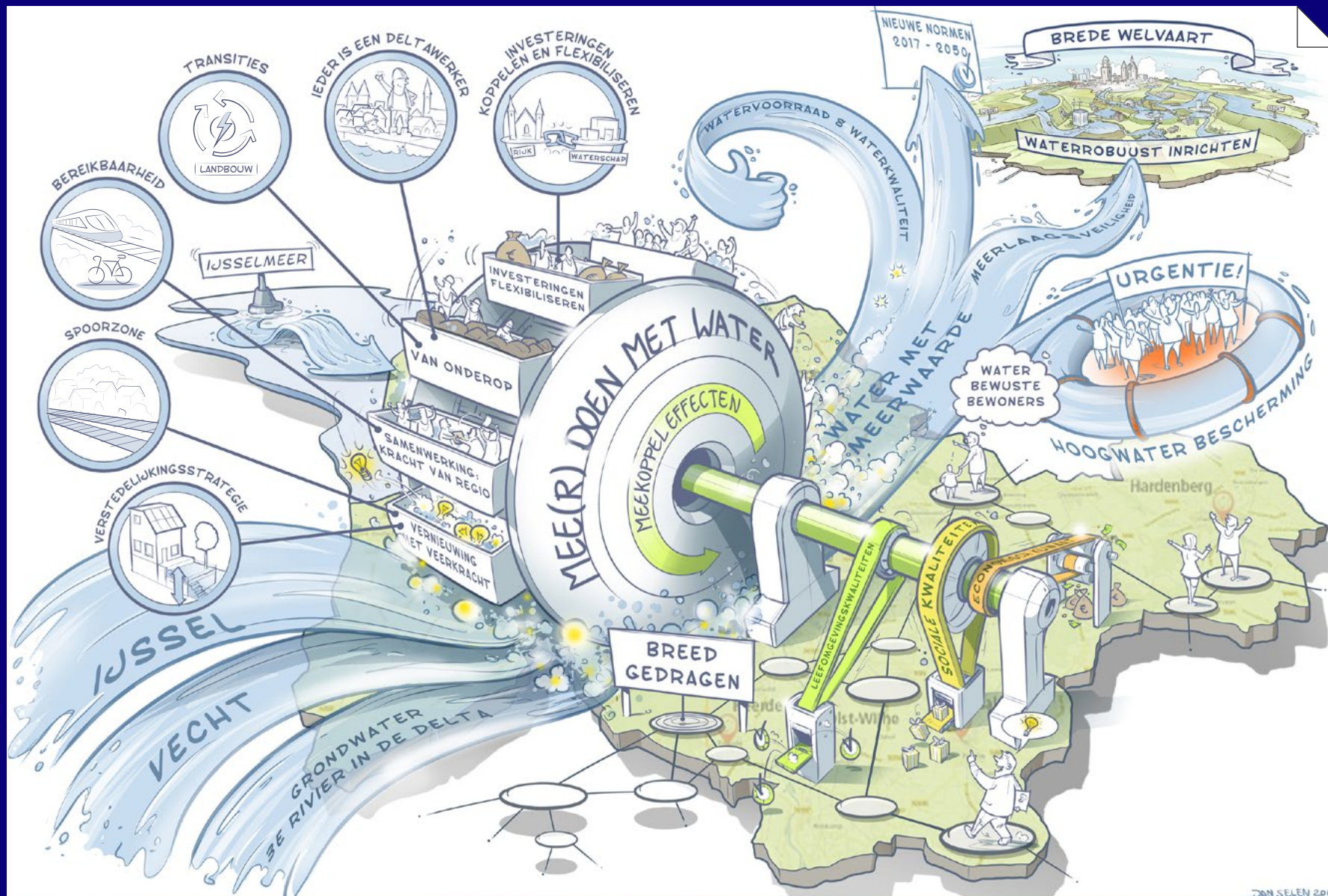
Zwolle

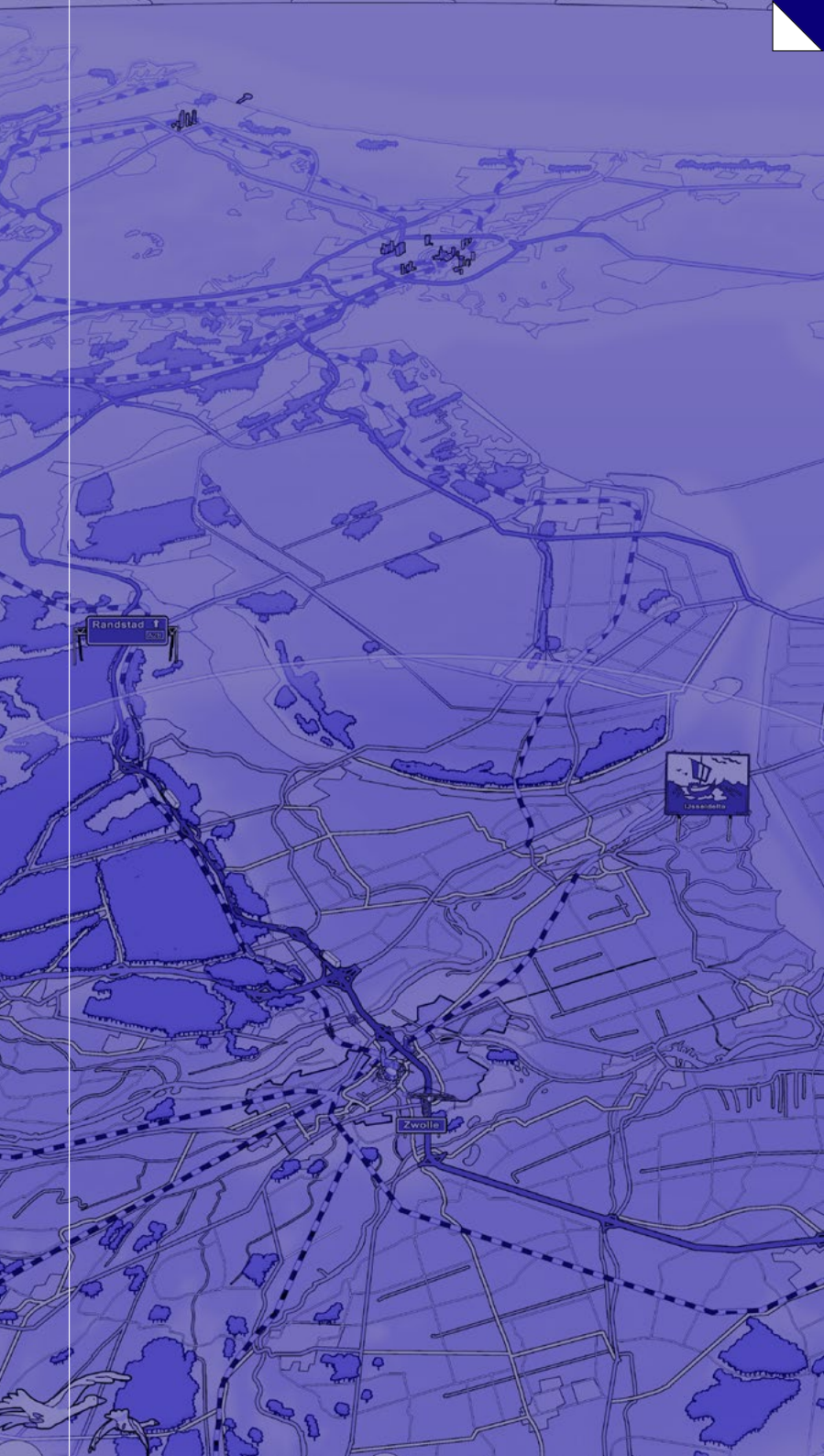
6

KLIMAATBESTENDIGE GROEIREGIO ZWOLLE

Beeldende samenvatting

Novi-gebied Regio Zwolle





Het Plan van Doorpakken NOVI-gebied Regio Zwolle is tot stand gekomen in samenwerking met de departementen BZK, IenW, LNV, Provincie Overijssel, Waterschap Drents Overijsselse Delta, Regio Zwolle en Gemeente Zwolle.

Voor meer informatie Regio Zwolle
regiozwolle@zwolle.nl
www.regiozwolle.info